

2022년 달라지는 제도와 시책





월별로 보는 2022년 달라지는 전남생활

1월

농산물 수출물류비 지원 기준 변경 : 표준물류비 15% → 10%	13	가정간편식 생산 인프라 구축 지원	48
신재생에너지 보급 주택 설치비 지원	14	양곡 스마트 저온창고 시설지원	49
노후 전기시설 개선 등 도민 에너지 복지 지원	15	농산물 선별시설 지원	50
블루이코노미 청년일자리 2.0 프로젝트	16	농산물 중·소형 저온저장시설 지원단가 인상	51
공유단체 및 기업 사업수행비용 지원	17	축사시설 현대화 지원	52
소상공인 등 지식재산 역량 강화지원	18	반려견 동물등록 지원	53
중소기업 매출채권보험 보험료 지원	19	읍면지역 실외사육견 중성화수술 지원	54
전남형 신중년 희망 일자리장려금 지원대상 만 40~69세까지 확대	20	조사료(볏짚) 스팀 가공장비 지원	55
지방투자촉진보조금 지원요건 완화	21	출하 돼지 체중측정 영상 장비 지원	56
중소기업 가족친화프로그램 지원	22	가금농가 사육환경개선 지원	58
주력산업 탄소중립 제조혁신 기반 조성 지원	23	식용란 선별·포장 유통 의무대상 확대	59
조선업 생산기술인력 양성	25	양돈농가 방역시설 설치 지원	60
중소조선 스마트혁신 지원 사업	26	유해야생동물 수렵관리시스템 운영 지원	61
지역청년 희망이음 일자리 활성화 지원	27	전라남도 준보호수 보호·관리 제도 운영	62
농어촌민박 소방·안전시설 지원 품목 확대	30	석재채취가공업 주변 주민 생활환경 개선	63
친환경농업 전문기술지 보급지원	31	산림소득분야 지원사업 세부기준 변경	64
친환경농업 육성기금 융자 지원 자부담 감면	32	청년농업인 경영실습 임대농장 확대	65
유기농업자재 지원 확대	33	농촌진흥사업 신기술 시범사업 확대	66
친환경 중경제초기 지원	34	연안사고 예방 안전관리 시설물 설치 지원	72
친환경 해충방제기 지원	35	해양 안전사고 예방 구조장비 보급	73
벼 경영안정대책비 지급시기 10~11월로 변경	36	수산공익직불제(조건불리지역) 지원 확대 : 75만원 → 80만원	74
농작물 재해보험료 농업인 부담 비율 완화 : 20% → 10%	37	스티로폼 부표 처리비 지원	75
원예농가 노동절감 농자재 지원	38	친환경 부표 보급 확대	76
흡입식 마늘건조기 지원	39	어업분야 정책보험료 지방비 선(先)지원	77
전남형 농산물 전문생산단지 육성	40	수산물 안전성조사 확대	81
원예분야 재해 예방시설 지원	41	통합문화이용권 사업 지원인원 확대	88
신소득 원예작물 특화단지 조성 지원	42	스포츠강좌이용권 사업 확대 운영	89
저탄소 농업활성화(바이오-차) 지원	43	관광진흥기금 융자 지원 강화	91
우수 농식품업체 포장재 지원	44	첫만남 이용권 지원	94
위드코로나 농축수산물 판촉방송 제작 지원	45	영어수당 지원	95
김치 생산비 절감지원사업	46	청년부부 결혼축하금 지원 확대 : 2,200부부→4,400부부	96
국산김치 사용업소 식자재 구입비 지원	47	전남형 난임부부 시술비 지원 확대	97
		출산가정 방문 산후조리 서비스 확대 지원	98
		전남 청년 문화복지카드 지원	99

2월

103 기초생활보장수급자 급여 인상 및 선정기준 완화

104 임신·출산 의료서비스 지원 확대

105 아동급식 지원단가 인상 : 6,000원→7,000원

106 아동수당 지원대상 확대 : 만 7세 미만→만 8세 미만

107 아동발달지원계좌 지원 확대

108 다자녀행복카드 수수료 감면 지원

109 보호종료아동 자립정착금 지원 1인당 1천만원까지 확대

110 보호종료아동 자립수당 지원대상 확대

111 저소득층 자산 형성 지원사업(통장) 개편

112 긴급복지지원 소득기준 완화 및 지원금 인상

114 전라남도 보훈명예수당 신설

115 독립유공자 유족 의료비 지원 대상자 확대

116 전라남도 참전명예수당 지원 확대 : 월 2만원 → 월 3만원

117 청년 마음건강지원 사업 - 전문 심리상담 서비스 제공

118 청소년 지도자 처우개선 수당 신설

119 여성청소년 보건위생용품 지원대상 확대

120 우울·은둔형 어르신 반려로봇 신규 보급

121 발달장애인 실종예방사업 추진

122 로타바이러스 예방접종 실시

124 영유아 발달장애 정밀검사비 지원대상 확대

125 치매치료관리비 지원 거주지 제한 완화

126 공공심야약국 운영 확대

127 식품위생업소 운영자금 융자 확대

128 마음건강 치유 프로그램 대상자 확대

130 으뜸전남! 으뜸부모! 맛돌봄·맛살림 프로그램 지원 확대

134 제품·포장재의 분리배출표시 변경

135 교통약자(장애인) 바우처택시 도입

137 상수원수의 수질검사 항목 확대 시행

138 가정용 저녹스 보일러 보급사업 확대

139 전기자동차 충전시설 및 전용주차구역 설치 의무 강화

142 중소 대기배출사업장 연료전환 지원사업 시행

147 폭염 취약계층 맞춤형 대응물품 지원

150 자치법규 인권영향평가 제도 도입

151 지방공무원 시험제도 변경

152 기술계 고교 학교장 추천 채용 변경

153 여순사건 진상규명 및 희생자·유족 신고·접수

154 대학생 학자금 이자지원 확대

155 소방공무원 공개경쟁채용 필기시험 과목 개편

157 위험물 자체소방대 설치기준 강화

3월

12 해외 온라인 쇼핑몰 구축으로 농수산물 수출판로 지원

24 소재·부품산업 연구개발 지원 확대

57 동물보건사 자격시험 첫 시행

79 수산물 해외시장 개척 지원

82 귀어인의 집 조성

146 다문화 가족 대상 무료법률상담서비스 지원 확대

70 일반인 여객선 운임 반값 지원

87 전라남도 청춘어람 육성사업 운영

101 사회복지시설 종사자 상해 보험료 지원

102 사회복지시설 종사자 유급휴가 제도 시행

4월

86 전남 관광취약계층 행복여행활동 지원

136 어린이활동공간 환경안전관리 납 기준 강화

6월

140 청년월세 한시 특별지원 사업

149 재난·범죄현장 CCTV영상 유관기관 제공

7월

90 농업박물관 실감콘텐츠 제작 및 체험존 조성

12월

156 「화재예방법」 제정 및 「소방시설법」 전부 개정



생애주기별 2022년 달라지는 주요 제도와 시책

영유아 (0세~5세)



첫만남이용권 지원	94
영아수당 지원	95
전남형 난임부부 시술비 지원 확대	97
출산가정 방문 산후조리 서비스 확대 지원	98
임신·출산 의료서비스 지원 확대	104
로타바이러스 예방접종 실시	122
국가건강검진 내 영유아 구강검진 횟수 확대 : 3회→4회	123
영유아 발달장애 정밀검사비 지원대상 확대	124

아동·청소년 (18세 이하)



아동급식 지원단가 인상 : 6,000원→7,000원	105
아동수당 지원대상 확대 : 만 7세 미만→만 8세 미만	106
아동발달지원계좌 지원 확대	107
다자녀행복카드 수수료 감면 지원	108
여성청소년 보건위생용품 지원대상 확대	119
으뜸전남! 으뜸부모! 맛돌봄·맛살림 프로그램 지원 확대	130

청년 (19세 이상)



블루이코노미 청년일자리 2.0 프로젝트	16
지역청년 희망이음 일자리 활성화 지원	27
청년농업인 경영실습 임대농장 확대	65
청년어촌 정착 지원자격 변경	80
전라남도 청춘어람 육성사업 운영	87
청년부부 결혼축하금 지원 확대 : 2,200부부→4,400부부	96
전남 청년 문화복지카드 지원	99
보호종료아동 자립정착금 지원 1인당 1천만원까지 확대	109
보호종료아동 자립수당 지원대상 확대	110
청년 마음건강지원 사업 - 전문 심리상담 서비스 제공	117
청년월세 한시 특별지원 사업	140
대학생 학자금 이차지원 확대	154



중년 (40~60대)

전남형 신중년 희망 일자리장려금 지원대상 만 40~69세까지 확대	20
--------------------------------------	----



어르신 (65세 이상)

우울·은둔형 어르신 반려로봇 신규 보급	120
치매치료관리비 지원 거주지 제한 완화	125

CONTENTS



01 일자리·경제 분야

해외 온라인 쇼핑몰 구축으로 농수산물 수출판로 지원	12
농산물 수출물류비 지원기준 변경 : 표준물류비 15% → 10%	13
신재생에너지 보급 주택 설치비 지원	14
노후 전기시설 개선 등 도민 에너지 복지 지원	15
블루이코노미 청년일자리 2.0 프로젝트	16
공유단체 및 기업 사업수행비용 지원	17
소상공인 등 지식재산 역량 강화 지원	18
중소기업 매출채권보험 보험료 지원	19
전남형 신중년 희망 일자리장려금 지원대상 만 40~69세까지 확대	20
지방투자촉진보조금 지원요건 완화	21
중소기업 가족친화프로그램 지원	22
주력산업 탄소중립 제조혁신 기반 조성 지원	23
소재·부품산업 연구개발 지원 확대	24
조선업 생산기술인력 채용지원금 지원	25
중소조선 스마트생산혁신 지원 사업	26
지역청년 희망이음 일자리 활성화 지원	27



02 농림·축산 분야

농어촌민박 소방·안전시설 지원 품목 확대	30
친환경농업 전문기술지 보급지원	31
친환경농업 육성기금 용자 지원 자부담 감면	32
유기농업자재 지원 확대	33
친환경 중경제초기 지원	34
친환경 해충방제기 지원	35
벼 경영안정대책비 지급시기 10~11월로 변경	36
농작물 재해보험료 농업인 부담 비율 완화 : 20% → 10%	37
원예농가 노동절감 농자재 지원	38
흡입식 마늘건조기 지원	39
전남형 농산물 전문생산단지 육성	40
원예분야 재해 예방시설 지원	41
신소득 원예작물 특화단지 조성 지원	42
저탄소 농업활성화(바이오-차) 지원	43
우수 농식품업체 포장재 지원	44
위드코로나 농축수산물 판촉방송 제작 지원	45

김치 생산비 절감지원사업	46
국산김치 사용업소 식자재 구입비 지원	47
가정간편식 생산 인프라 구축 지원	48
양곡 스마트 저온창고 시설지원	49
농산물 선별시설 지원	50
농산물 중·소형 저온저장시설 지원단가 인상	51
축사시설 현대화 지원	52
반려견 동물등록 지원	53
읍면지역 실외사육견 중성화수술 지원	54
조사료(벼짚) 스팀 가공장비 지원	55
출하 돼지 체중측정 영상 장비 지원	56
동물보건사 자격시험 첫 시행	57
가금농가 사육환경개선 지원	58
식용란 선별 포장 유통 의무대상 확대	59
양돈농가 방역시설 설치 지원	60
유해야생동물 수렵관리시스템 운영 지원	61
전라남도 준보호수 보호·관리 제도 운영	62
석재채취가공업 주변 주민 생활환경 개선	63
산림소득분야 지원사업 세부기준 변경	64
청년농업인 경영실습 임대농장 확대	65
농촌진흥사업 신기술 시범사업 확대	66

03 해양·수산 분야

일반인 여객선 운임 반값 지원	70
섬 주민 1,000원 여객선 운임지원	71
연안사고 예방 안전관리 시설물 설치 지원	72
해양 안전사고 예방 구조장비 보급	73
수산공익직불제(조건불리지역) 지원 확대 : 75만원 → 80만원	74
스티로폼 부표 처리비 지원	75
친환경 부표 보급 확대	76
어업분야 정책보험료 지방비 선(先)지원	77
수산물 지리적표시제 등록 대상 확대	78
수산물 해외시장 개척 지원	79
청년어촌 정착 지원자격 변경	80
수산물 안전성조사 확대	81
귀어인의 집 조성	82

CONTENTS



04 관광·문화·체육 분야

전남 관광취약계층 행복여행활동 지원	86
전라남도 청춘어람 육성사업 운영	87
통합문화이용권 사업 지원인원 확대	88
스포츠강좌이용권 사업 확대 운영	89
농업박물관 실감콘텐츠 제작 및 체험존 조성	90
관광진흥기금 용자 지원 강화	91



05 보건·복지·여성 분야

첫만남 이용권 지원	94
영아수당 지원	95
청년부부 결혼축하금 지원 확대 : 2,200부부 → 4,400부부	96
전남형 난임부부 시술비 지원 확대	97
출산가정 방문 산후조리 서비스 확대 지원	98
전남 청년 문화복지카드 지원	99
찾아가는 전남 행복버스 운영	100
사회복지시설 종사자 상해 보험료 지원	101
사회복지시설 종사자 유급휴가 제도 시행	102
기초생활보장수급자 급여 인상 및 선정기준 완화	103
임신·출산 의로서비스 지원 확대	104
아동급식 지원단가 인상: 6,000원 → 7,000원	105
아동수당 지원대상 확대: 만 7세 미만 → 만 8세 미만	106
아동발달지원계좌 지원 확대	107
다자녀행복카드 수수료 감면 지원	108
보호종료아동 자립정착금 지원1인당 1천만원까지 확대	109
보호종료아동 자립수당 지원대상 확대	110
저소득층 자산형성 지원사업(통장) 개편	111
긴급복지지원 소득기준 완화 및 지원금 인상	112
맞춤형 급여 안내(복지멤버십) 지원	113
전라남도 보훈명예수당 신설	114
독립유공자 유족 의료비 지원 대상자 확대	115
전라남도 참전명예수당 지원 확대 : 월 2만원 → 월 3만원	116
청년 마음건강지원사업- 전문 심리상담 서비스 제공	117
청소년 지도자 처우개선 수당 신설	118
여성청소년 보건위생용품 지원대상 확대	119
우울·은둔형 어르신 반려로봇 신규 보급	120

발달장애인 실종예방사업 추진	121
로타바이러스 예방접종 실시	122
국가건강검진 내 영유아 구강검진 횟수 확대 : 3회 → 4회	123
영유아 발달장애 정밀검사비 지원대상 확대	124
치매치료관리비 지원 거주지 제한 완화	125
공공심야약국 운영 확대	126
식품위생업소 운영자금 융자 확대	127
마음건강 치유 프로그램 대상자 확대	128
여성친화도시 지정·운영제도 개선	129
으뜸전남! 으뜸부모!맛돌봄·맛살림 프로그램 지원 확대	130



06 건설·환경 분야

제품·포장재의 분리배출표시 변경	134
교통약자(장애인) 바우처택시 도입	135
어린이활동공간 환경안전관리 납 기준 강화	136
상수원수의 수질검사 항목 확대 시행	137
가정용 저녹스 보일러 보급사업 확대	138
전기자동차 충전시설 및 전용주차구역 설치의무 강화	139
청년월세 한시 특별지원 사업	140
주택거래 부동산 중개보수 변경	141
중소 대기배출사업장 연료전환 지원사업 시행	142



07 안전·행정 분야

다문화 가족 대상 무료법률상담 서비스 지원 확대	146
폭염 취약계층 맞춤형 대응물품 지원	147
차세대 전자여권 전면 발급 개시	148
재난·범죄현장 CCTV영상 유관기관 제공	149
자치법규 인권영향평가 제도 도입	150
지방공무원 시험제도 변경	151
기술계 고교 학교장 추천 채용 변경	152
여순사건 진상규명 및 희생자·유족 신고·접수	153
대학생 학자금 이자지원 확대	154
소방공무원 공개경쟁채용 필기시험 과목 개편	155
「화재예방법」 제정 및 「소방시설법」 전부 개정	156
위험물 자체소방대 설치기준 강화	157

01

일자리·경제 분야



01

전라남도

해외 온라인 쇼핑몰 구축으로 농수산물 수출판로 지원

전남산 농수산물품을 전용으로 판매하는 해외 온라인 쇼핑몰을 구축해
도내 농수산물품 기업의 수출을 지원합니다.



새롭게
시작합니다

• 사업취지

- 다양한 식품을 판매할 수 있는 자체 플랫폼 구축으로 수출기업의 안정적인
수출판로 확보

• 핵심내용

- 농수산물품 수출기업의 미국 온라인 쇼핑몰 입점 지원

• 도민들이 받는 혜택

- 미국 내 '전라남도 온라인 쇼핑몰'에 입점 지원
- 입점 후 시장 반응에 따른 아마존 입점 지원
- 아마존 내 수요 및 반응에 따라 현지 주류 마켓 대상 마케팅 지원

시행일 : 2022년 2월 1일



구체적으로
알아볼게요

• 지원내용은 무엇인가요?

- 미국 현지 쇼핑몰 입점 및 위탁판매, 쇼핑몰 상세페이지 제작,
현지 온오프라인 마케팅, 국제 물류비 일부를 지원합니다.

• 지원대상은 누구인가요?

- 전남에 주소를 둔 농수산물품 수출·생산기업으로 미국에 온라인 수출을
원하는 기업이면 누구나 가능합니다.

• 어떻게 신청하나요?

- 시·군 담당 부서를 통해 신청 가능합니다.

• 구비서류는 무엇인가요?

- 기업 현황과 제품 소개서 및 공급단가 등이 필요합니다.

문의 국제협력관 농수산수출팀(☎061-286-2461)

02

전라남도

농산물 수출물류비 지원기준 변경 : 표준물류비 15% → 10%

수출금액 대비 무게나 부피가 커 물류비 부담이 큰 농식품 수출 시 물류비를 일부 지원합니다.



이렇게
달라집니다

주요내용	종 전	변 경
지원기준	표준물류비의 15% (농가 10%, 수출기업 5%)	표준물류비의 10% (농가 7%, 수출기업 3%)
시행일 : 2022년 1월 1일		



구체적으로
알아볼게요

- **지원내용은 무엇인가요?**
 - 농가는 표준물류비의 7%, 수출기업은 표준물류비의 3%를 지원 받습니다.
- **누가 지원받을 수 있나요?**
 - 전남도 내에서 생산된 농식품 수출농가와 수출기업이 지원받을 수 있습니다.
- **수출 시 어떤 농식품들이 지원을 받나요?**
 - 과실류, 화훼류, 채소류, 버섯류, 곡류, 김치류, 인삼류, 장류, 차류, 쌀가공품 및 축산물 등입니다.
- **어떻게 신청하나요?**
 - 시·군 담당 부서를 통해 신청 가능합니다.
- **구비서류는 무엇인가요?**
 - 지원신청서, 수출신고필증, 선화증권 등이 필요합니다.

03

전라남도

신재생에너지 보급 주택 설치비 지원

신재생에너지 보급 확산을 위해 주택을 대상으로 태양광 등 신재생에너지 설치비를 지원합니다.



새롭게
시작합니다

· 사업취지

- 신재생에너지 보급 확산 및 전기 사용료 절감

· 핵심내용

- 주택에 신재생에너지 발전(태양광, 태양열, 지열 등) 설치 시 설치비의 일부를 지원

· 사업량

- 전남도 내 22개 시·군, 1,700여 가구

시행일 : 2022년 1월 1일



구체적으로
알아볼게요

· 누가 지원받을 수 있나요?

- 전남도 내 주택 소유자가 지원받을 수 있습니다.
※ 단, 주소지와 주택 소재지 시·군이 같아야 합니다.

· 지원내용은 무엇인가요?

- 한국에너지공단에서 시행 중인 신재생에너지 시설 설치비 지원 사업의
자부담 비용 중 일부를 지원합니다.(설치비의 20% 수준)
※ (에너지공단 기준) 국비 50%, 자부담 50% ⇒ (신규) 국비 50%, 도·시·군비
20%, 자부담 30%

· 신청절차는 어떻게 되나요?

- 신청자(주민) → 에너지관리공단 신청 → 국비 지원대상 선정 → 해당 시·군에
보조금 신청
※ (제출서류) 보조금 신청서, 주민등록초본, 건물등기부등본, 에너지공단 사업
승인내역, 참여기업 협약서 사본, 표준설치계약서

04

전라남도

노후 전기시설 개선 등 도민 에너지 복지 지원

독거노인, 장애인, 소년소녀가장 등 취약계층을 대상으로 노후 전기시설 개선 및 가스 안전장치 보급 등 에너지 복지를 지원합니다.



새롭게
시작합니다

• 사업취지

- 취약계층 가구의 전기, 가스 시설 개선을 통한 복지 실현

• 핵심내용

- 가스, 전기 등 에너지 분야 4개 사업
 - LPG용기 사용가구 시설개선사업(고무호스→금속배관 교체)
 - 주택 가스안전장치(타이머콕) 보급사업
 - 취약계층 노후 전기시설 안전점검 및 개·보수사업
 - 전력효율 향상사업(취약계층 에너지복지)

시행일 : 2022년 1월 1일



구체적으로
알아볼게요

• 누가 지원받을 수 있나요?

- 만 65세 이상 독거노인, 고령자, 장애인, 소년소녀가장 등 취약계층과, 에너지 취약계층(기초생활수급가구, 차상위계층, 소외계층 등) 및 저소득층 및 사회복지시설, 경로당에서 지원받을 수 있습니다.

• 지원내용은 무엇인가요?

- LPG 사용가구 금속배관 교체와 가스 안전장치(타이머콕) 보급을 지원합니다.
※ 타이머콕 : 가스 사용시간을 미리 설정하고 시간이 경과되면 자동 차단하는 장치
- 고효율 조명 LED 등기구, 차단기, 콘센트 등 노후설비 교체를 지원합니다.

• 어떻게 신청할 수 있나요?

- 각 시·군 및 사업별 수행기관(한국가스안전공사, 한국전기공사협회, 한국전기기술인협회)에서 수요조사를 통해 신청 가능하며, 구체적인 내용은 각 시·군에서 '22년 3월 공고 예정입니다.
※ (제출서류) 신청서, 개인정보 동의서 등

05

전라남도

블루이코노미 청년일자리 2.0 프로젝트

한국판 뉴딜, 블루이코노미와 연계한 미래형 산업 중심의 지속 가능한 청년 일자리를 만듭니다.



새롭게
시작합니다

· 사업취지

- 수도권 기업 유치 및 청년 맞춤형 일자리 창출

· 핵심내용

- 7대 신규사업 발굴, 청년 일자리 830개 창출
 - 신재생에너지 도제·취업패키지(80명)
 - 전남 청년 툰(TOON) 일자리(100명)
 - 데이터 사이언스(DC) 전문가 양성(100명)
 - 탄소중립 스마트그린 프로젝트(120명)
 - 전남 청년도전 창업 지원(150명)
 - 전남 청년창업 후속 지원프로그램(80명)
 - 빅데이터기반 온라인 마케터 인력양성(200명)

시행일 : 2022년 1월 1일



구체적으로
알아볼게요

· 누가 지원받을 수 있나요?

- 만 39세 이하의 미취업 청년이 지원받을 수 있습니다.
※ 청년창업 후속 지원 : 창업 3년 이내 청년창업자

· 지원내용은 무엇인가요?

- 인건비, 직무교육·훈련비, 자기개발비 및 컨설팅, 네트워킹 지원 등
- 3년차 지역 정착금 지원(1인당 1,000만원 지원)
※ 근무 종료 후, 3개월 내 정규직 전환 시 분기별 250만원씩 4회 지급
- 청년도전 창업지원 : 재료비, 임차비, 컨설팅, 홍보·마케팅 등 지원
- 청년창업 후속지원 : 사업리뉴얼, 신규아이템 개발 등 경영활동 지원

· 어떻게 신청할 수 있나요?

- 신청방법 : 사업별 수행기관(전남테크노파크, 녹색에너지연구원, 정보문화산업진흥원, 환경산업진흥원, 창조경제혁신센터)에서 신청 가능하며, 구체적인 내용은 '22. 3월 중 공고예정입니다.
- 제출서류 : 신청서, 개인정보 동의서 등

문의 | 일자리경제과 청년일자리팀 ☎061-286-2952

06

전라남도

공유단체 및 기업 사업수행비용 지원

소유에서 협력적 공유사회로의 변화 속에서 우리 도내의 공유단체 및 기업을 발굴하여 공유경제 활동을 지원합니다.



새롭게
시작합니다

• 사업취지

- 재능 및 공간 등 다양한 자원의 공유를 통해 지역 문제를 해결하고 있거나, 아이디어와 실행력을 가진 단체 및 기업 발굴

• 핵심내용

- 사회적 가치를 창출하는 공유경제 활동을 장려하기 위한 사업비 지원(인건비·운영비 등 제외한 사업수행비용 최대 1,000만원까지)

시행일 : 2022년 1월 1일



구체적으로
알아볼게요

• ‘공유단체 및 공유기업’이란 무엇인가요?

- 공유단체 및 기업은 법적으로 정의된 개념은 아닙니다. 최근 환경과 자원의 효율적 활용을 위한 관심이 높아지면서 자원의 개별소유와 독점적 사용이 아닌 공동활용 및 협력소비를 하는 단체 및 기업을 말합니다.

• 기업 등의 자원 공동활용 사례는 어떤 것이 있나요?

- 먼저 추진하고 있는 타 시도의 사례를 살펴보면 ① 지역아동센터와 연계한 공유농장 운영, ② 병원동행 및 일상동행 서비스, ③ 공유주방 이용한 제품 개발 및 기부, ④ 어르신 대상 재능기부 강좌 등 일상 속 다양한 사례가 있습니다.

• 누가 지원받을 수 있나요?

- 도내에 소재한 기업 및 단체이면 누구나 신청할 수 있습니다. 단, 자원의 공유를 통한 사회적가치 창출이라는 사업의 목적에 부합하여야 합니다.
- 구체적인 지원요건 및 내용은 '22. 3월 중 공고예정입니다.

07

전라남도

소상공인 등 지식재산 역량 강화 지원

도용·모방, 기술탈취 등 불공정행위로부터 소상공인 등 지식재산 보호를 위해 역량강화 사업을 지원합니다.



새롭게
시작합니다

• 사업취지

- 소상공인·전통시장·골목상권 지식재산 보호 및 역량 강화

• 핵심내용

- 소상공인 등 지식재산 권리화 지원(특허, 상표, 디자인 출원 지원)
- 소상공인 등 지식재산 인식 제고(지식재산 피해·분쟁사례 및 예방책 홍보)

시행일 : 2022년 1월 1일



구체적으로
알아볼게요

• 누가 지원받을 수 있나요?

- 소상공인, 예비창업자, 전통시장, 골목상권 등을 지원합니다.

• 무엇을 지원하나요?

지원과제	지원규모		지원내용	
	구분	지원한도		
소상공인 지식재산 출원 지원	특허출원	115만원	국내출원 대리인 비용, 출원 관납료 등 지원	
	상표출원	23만원		
	디자인출원	31만원		
전통시장· 골목상권 공동브랜드 권리화 지원	브랜드 디자인 출원지원	3,240만원	①사전진단·컨설팅 → ②상표·디자인창출 전략수립 → ③브랜드·디자인 개발* → ④출원 등 일괄지원	
			BI·CI	전통시장·골목상권을 상징하는 BI·CI 개발
			캐릭터	브랜드를 대표할 수 있는 캐릭터 개발
			포장디자인	쇼핑백, Take-out 용기 등의 디자인 개발

• 어떻게 신청하나요?

- 신청방법 : 전남지식재산센터 홈페이지 * 온라인 접수만 가능
- 제출서류 : 기업현황, 지식재산현황, 경영애로사항 등 * 세부 제출서류 별도 공지

문의 | 중소벤처기업과 소상공인팀 ☎061-286-3793



전라남도

중소기업 매출채권보험 보험료 지원

중소기업이 대금을 회수하지 못할 경우를 대비해 가입하는 매출채권보험의 보험료를 지원합니다.



새롭게
시작합니다

· 사업취지

- 매출채권보험 보험료 지원으로 기업경영 안정

· 핵심내용

- 도내 중소기업 신용보증기금의 매출채권 가입 시 보험료의 60%를 지원

시행일 : 2022년 1월 1일



구체적으로
알아볼게요

· '매출채권보험'이란 무엇인가요?

- 기업이 거래처에 물품(용역)을 외상으로 제공한 뒤 대금을 회수하지 못해 발생하는 손실금의 최대 80%를 보상하는 공적보험입니다.

· 지원내용은 무엇인가요?

- 매출채권보험의 보험료의 60%(기업당 최대 200만원)를 지원합니다.
※ 보험가입 기업은 최대 100억원(매출채권보험의 80%)까지 보장 가능

· 누가 지원받을 수 있나요?

- 도내 중소제조 기업 중 매출채권보험에 가입한 기업이 지원받을 수 있습니다.

· 어떻게 신청하나요?

- 신청대상 : 제조 분야 중소기업
- 신청장소 : 각 지역 신용보증기금 영업소
- 제출서류 : 보험 가입서류 등



문의 | 중소벤처기업과 중소기업육성팀(☎061-286-3762)

09

전라남도

전남형 신중년 희망 일자리장려금 지원대상 만 40~69세까지 확대

도내 중장년 취업장려 및 중소기업 인력난 해소를 위해 신중년(40~60대) 조기 퇴직자와 은퇴자에게 재취업할 수 있는 기회를 제공합니다.



이렇게
달라집니다

주요내용	종 전	변 경
지원대상 (연령 확대)	만 40세 이상 59세 이하	만 40세 이상 69세 이하
		시행일 : 2022년 1월 1일



구체적으로
알아볼게요

• 지원내용은 무엇인가요?

- 40~60대 조기 퇴직자 및 은퇴자가 도내 중소기업에 취업한 경우, 기업과 취업자에게 일자리장려금을 지급합니다.
- (고용유지금) 기업에 총 5백만원 지급(매달 50만원씩 최대 10개월)
- (취업장려금) 취업자에 총 3백만원 지급(매달 30만원씩 최대 10개월)
- ※ 기업당 3명까지 지원 가능

• 누가 지원받을 수 있나요?

- 전남에 주소를 둔 만 40~69세의 중소기업에 취업한 자와, 전남에 소재하고 있는 5~300인 미만인 중소기업에 지원합니다.

• 어떻게 신청하나요?

- 신청인 : 만 40~69세 취업자를 신규로 채용한 기업
- 신청시기 : 신중년 취업 후 1개월이 경과하면 신청 가능
- 신청장소 : 거주지 시·군청
- 제출서류 : 지원신청서, 4대 보험 가입확인서, 임금 입금통장, 출근부, 임금대장 사본 등

10

전국

지방투자촉진보조금 지원요건 완화

보다 많은 도내 투자기업에 투자 인센티브를 확대 지원할 수 있도록 지방투자촉진보조금 지원요건이 완화됩니다.



이렇게 달라집니다

주요내용	종 전	변 경
신청대상 법인 업력 기준 완화	국내 3년 이상 법인	▶ 국내 1년 이상 법인
창업보육공간 입주 기업의 독립사업장 마련 지원	기존에 입주 중인 창업보육공간 폐쇄 시 보조금 지원 불가	▶ 창업보육공간 폐쇄 후 산업단지로 이전하는 기업에도 보조금 지원

시행일 : 2022년 1월 1일



구체적으로
알아볼게요

· ‘지방투자촉진보조금’이란 무엇인가요?

- 투자유치 촉진 및 지역경제 활성화를 위해 수도권에서 이전하는 기업과 지방에서 신·증설하는 기업 등에 지원하는 투자 인센티브입니다.
- 지원내용 : 입지보조금(토지매입가액의 최대 50%), 설비보조금(설비투자금액의 최대 44%)
- ※ 기업당 최대 국비 100억원 지원(분담비율 : 국비 75~65%, 지방비 25~35%)

· 어떤 기업이 지원받을 수 있나요?

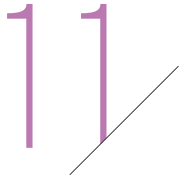
- 아래 지원 유형별 해당기업 중 신규투자금액 10억 원 이상, 신규 고용창출 10%(최소 10명) 이상인 투자기업이 지원 신청할 수 있습니다.

- ① (수도권 기업 지방이전) 수도권 1년 이상 소재 법인, 상시고용 30인 이상
- ② (지방 신·증설 기업) 국내 1년 이상 법인, 상시고용 10인 이상
- ③ (상생형지역일자리 기업) 상생형지역일자리 심의위원회 선정기업

· 어떻게 신청할 수 있나요?

- 신청장소 : 투자지역 시·군
- 제출서류 : 신청서 등 34종 요구서류
- 신청기한 : 착공일부터 3개월 이내(입지보조금 신청 시 부지계약일로부터 1년 이내)
- ※ 부지매입, 착공 등 실제 투자행위 이전에 도·시·군과 투자협약을 체결해야 함

문의 투자유치과 투자기획팀 ☎061-286-5172



전라남도

중소기업 가족친화프로그램 지원

도내 중소기업의 일·생활균형 및 가족친화적인 직장문화 활성화를 위해 근로자 및 가족대상 가족친화프로그램을 지원합니다.



새롭게
시작합니다

• 사업취지

- 중소기업의 일·생활균형 및 가족친화 직장문화 활성화

• 핵심내용

- 가족친화 프로그램 운영비 10개소(1개소 150만원) 지원

시행일 : 2022년 1월 1일



구체적으로
알아볼게요

• ‘가족친화프로그램’이란 무엇인가요?

- 중소기업 내 가족친화적 직장문화를 조성하고 가족친화경영이 안정적으로 이뤄질 수 있도록 직원과 직원 가족들이 같이 참여하는 프로그램입니다.

※ 가족친화프로그램의 예시: 가족친화의 날, 가족초청행사, 임산부지원프로그램 등

• 누가 지원받을 수 있나요?

- 일·생활 균형에 관심있거나 가족친화경영을 실천하는 도내 중소기업이 지원받을 수 있습니다.

• 무엇을 지원하나요?

- 기업당 가족친화프로그램 운영비 150만원을 지원합니다.

• 어떻게 신청하나요?

- 신청방법 : 참가신청서 작성 후 이메일 제출(jwld7300@naver.com)

- 신청기간 : 3월~4월 중

- 제출서류 : 참가신청서 및 가족친화인증서 등

12

전라남도

주력산업 탄소중립 제조혁신 기반 조성 지원

탄소중립 이행을 위한 온실가스 저감기술 개발 등 투자 여력이 부족한 중소·중견기업의 기술 개발, 시설 개선 등을 지원합니다.



새롭게
시작합니다

· 사업취지

- 탄소중립 대응에 어려움을 겪고 있는 도내 중소·중견기업을 대상으로 맞춤형 지원

· 핵심내용

- 시제품제작, 에너지 효율화 시설구축, 친환경·저탄소 인증, 맞춤형 탄소저감 공정개선 등 지원

시행일 : 2022년 1월 1일



구체적으로
알아볼게요

· 누가 지원받을 수 있나요?

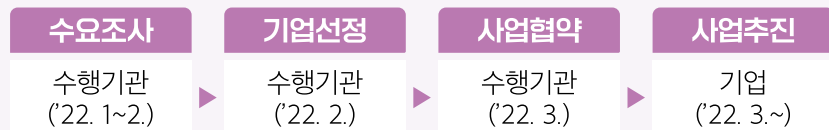
- 도내 주력산업(석유화학, 철강, 조선)분야 중소·중견기업을 대상으로 최대 年 40개사를 선정하여 지원합니다.

· 무엇을 지원하나요?

- 탄소저감 관련 인증 및 컨설팅, 시제품 개발 및 제작, 시설 및 공정개선 등을 지원합니다.(5천만원 × 40개사) * 기업부담 10%

※ 세부계획에 따라 선정기업 및 지원분야별 예산은 변경될 수 있음

· 추진절차는 어떻게 되나요?



13

전라남도

소재·부품산업 연구개발 지원 확대

기업에 필요한 R&D를 지역연구기관과 연계해 과제 기획부터 사업화까지 일괄 지원을 통해 기업 경쟁력을 강화합니다.



이렇게
달라집니다

주요내용	종 전	변 경
사업비 확대	<ul style="list-style-type: none"> • 5억원/연 - 8천만원 내외/과제당 	<ul style="list-style-type: none"> • 18억원/연 - 9천만원 내외/과제당
시행일 : 2022년 2월 1일		



구체적으로
알아볼게요

• 누가 지원받을 수 있나요?

- 「소재·부품·장비산업법」제2조에 따른 도내 소재·부품 기업 중 연구소 미보유 기업 20개사를 선정하여 지원합니다.

• 무엇을 지원하나요?

- 연구기관 인프라(인력·기술·장비 등)를 활용하여, 소재부품 기업 R&D를 지원합니다.(9천만원×20개사) * 기업부담 10%

• 어떻게 신청하나요?

- 신청방법 : 전남테크노파크 정책기획단 연구개발평가관리팀(온라인접수)
- 제출서류 : 지원신청서, 사업계획서, 사업자등록증 사본, 재무제표 등 기타 요구자료

• 추진절차는 어떻게 되나요?



문의 | 기반산업과 화학철강팀(☎061-286-3843)

14

전라남도

조선업 생산기술인력 채용지원금 지원

조선산업의 혁신성장 및 생산기술 혁신을 위하여 조선업 생산기술 분야 전문 기술인력 양성 교육과 훈련수당·채용지원금을 지원합니다.



이렇게 달라집니다

주요내용	조선업 생산기술인력 양성	
증 전	변 경	
<ul style="list-style-type: none"> 인력양성 교육(660명) 훈련수당 지급(241명) 	<ul style="list-style-type: none"> 인력양성 교육(680명) 훈련수당 지급 <ul style="list-style-type: none"> - 600명 x 월 40만원 x 2개월 채용지원금 지원 <ul style="list-style-type: none"> - 229명 x 월 60만원 x 2개월 	
		시행일 : 2022년 1월 1일



구체적으로 알아보게요

• 누가 지원받을 수 있나요?

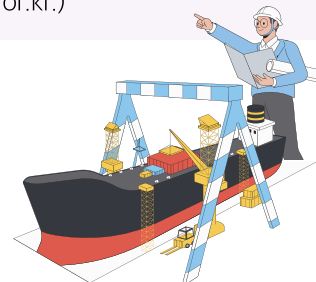
- 도내 조선산업 분야에서 종사한 퇴직자·취업청년, 중소·중견기업을 지원합니다.

• 무엇을 지원하나요?

- 조선업 생산기술분야 인력양성 교육(680명), 스마트·ICT 융합 교육 훈련수당(600명)을 지원합니다. 교육 이수 후 지역 내 취업 조건으로 채용지원금(229명)을 지원합니다.

• 어떻게 신청하나요?

- 신청인 : 도내 조선업 구직자(퇴직자, 청년 등), 중소·중견기업
 - 신청장소 : 전남 영암군 삼호읍 대불주거3로 75 B동 202호(이메일 또는 방문접수)
 - 제출서류 : 교육신청서 1부(<http://www.jdiu.or.kr>)



문의 기반산업과 조선산업팀 ☎061-286-3832

15

전라남도

중소조선 스마트생산혁신 지원 사업

중소 조선산업의 생산성 향상 및 원가경쟁력 제고를 위한 기업의 스마트·자동화 관련 기술을 지원합니다.



새롭게
시작합니다

· 사업취지

- 조선산업 생산기술 혁신을 위한 생산공정 자동화·스마트화 및 재직자교육 등 관련 기술 지원

· 핵심내용

- ① 스마트·자동화 생산공정 기술지원 10개사(기업당 최대 1억 7천만원)
- ② 스마트 생산혁신 교육 100명(스마트 조선운영, 자동화 등)

시행일 : 2022년 1월 1일



구체적으로
알아볼게요

· 누가 지원받을 수 있나요?

- 도내 중소 조선기업 및 재직자를 지원합니다.

· 무엇을 지원하나요?

- 용접과 도장 등 생산공정 스마트 자동화 시스템 신규구축 또는 기존시스템 고도화와 함께 스마트 생산혁신을 위한 재직자 교육을 지원합니다.
※ 생산자동화(신규, 고도화) 최대 1억 7천만원 / 기업당, 시 등 자동화 전문교육(무료)

· 어떻게 신청하나요?

- 신청방법 : 중소조선연구원(온라인접수)
- 제출서류 : 지원신청서, 사업계획서, 사업자등록증 사본, 재무제표 등 기타 요구자료

· 추진절차는 어떻게 되나요?

사업 공고·접수

(‘22.1~2월)

대상자 선정

(‘22.3월)

사업비 지원

(‘22.4월)

사업추진/점검평가

(‘22.4~12월)

16

전라남도

지역청년 희망이음 일자리 활성화 지원

특성화고 및 대학의 청년 인재를 발굴하여 좋은 일자리를 보유한 기업에 맞춤형 취업 지원을 통해 청년들의 지역 정착을 돕겠습니다.



새롭게
시작합니다

• 사업취지

- 지역 청년과 우수 중소기업 간 일자리 연계를 통해 청년들에게는 좋은 일자리를 제공하고 지역 기업은 구직난 해소

• 핵심내용

- 청년·기업 발굴, 기업탐방 및 체험프로그램, 취업 컨설팅 등

시행일 : 2022년 1월 1일



구체적으로
알아볼게요

• 누가 지원받을 수 있나요?

- 도내 특성화고 및 대학에 재학 중인 만 18세 이상 학생을 지원합니다.

• 무엇을 지원하나요? ※ 세부내용은 '22. 3월 도 누리집 공고에서 확인

- 기업 탐방과 체험프로그램 등 취업역량을 강화하는 프로그램을 지원합니다.

• 추진절차는 어떻게 되나요?

실수요조사

전남테크노파크
(21. 12.)

대상기업 신청 및 선정

전남테크노파크
(22. 1.)

기업사전탐방
및 취업컨설팅

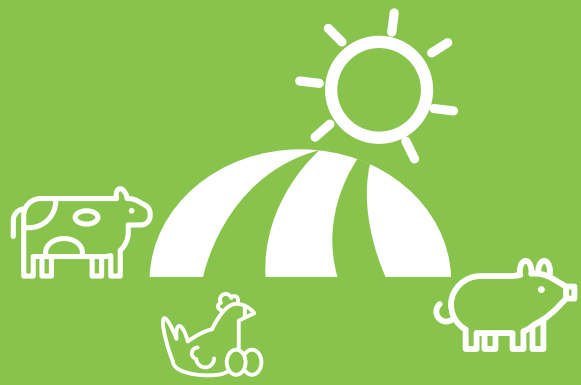
도, 기업, 수행기관
(22. 3.)



문의 기반산업과 산단지원팀 ☎061-286-3852

02

농림·축산 분야



01

전라남도

농어촌민박 소방·안전시설 지원 품목 확대

코로나19 방역강화 및 유사시 응급조치를 위해 농어촌민박 소방·안전시설 지원 품목을 확대합니다.



이렇게 달라집니다

주요내용 농어촌민박 소방·안전시설 지원품목 확대

종 전

- (기본시설) 소화기, 단독경보형감지기, 휴대용비상조명등, 피난유도표지, 피난유도등, 간이완강기
- (안전시설) 일산화탄소경보기, 가스누설경보기, 자동확산소화기
- (기타비용) 안전진단비, 민박로고제작비, 체온계

변 경

- (기본시설) 소화기, 단독경보형감지기, 휴대용비상조명등, 피난유도표지, 피난유도등, 간이완강기
- (안전시설) 일산화탄소경보기, 가스누설경보기, 자동확산소화기
- (기타비용) 안전진단비, 민박로고제작비, 체온계, 손소독발열체크기, 구급함
- (위생장비) 코로나19 방역을 위한 위생장비(소독스프레이, 손소독제, 손소독물티슈, 물비누 등)

시행일 : 2022년 1월 1일



구체적으로 알아볼게요

• 누가 지원받을 수 있나요?

- 농어촌민박업 신고를 하고 영업 중인 농어촌민박사업자가 지원받을 수 있습니다.

• 무엇을 지원하나요?

- 개소당 1백만원 이내의 소방·안전시설 설치비를 지원합니다.

• 어떤 절차로 진행되나요?

사업 신청

대상자 선정 및 지원내역 확인

사업비 교부

소방·안전시설 구입 및 지급

민박사업자 → 읍·면·동

시·군

도 → 시·군

읍·면·동 → 민박사업자

문의 농업정책과 농업경영팀 ☎061-286-6233

02

전라남도

친환경농업 전문기술지 보급지원

친환경농업 관련 재배농법 및 유통정보 등을 종합적으로 제공하기 위하여 전문기술지(월간 친환경)를 보급합니다.



새롭게
시작합니다

· 사업취지

- 친환경농업에 관심 있는 농업인을 대상으로 정보 제공

· 핵심내용

- 도내 친환경농업 실천의지가 있는 농가·청년농업인에게 유기농 실천 선도 기술과 유익한 정보를 제공하기 위한 전문 기술지 보급
※ 도내 친환경 농가 : 28,000호

시행일 : 2022년 1월 1일



구체적으로
알아볼게요

· 누가 지원받을 수 있나요?

- 친환경단지대표, 친환경농업인, 기타 친환경농업에 관심을 가지고 있는 청년농업인 중 2,800가구를 선정하여 지원합니다.
- 신청인 거주지의 읍·면·동사무소에서 1차적으로 수요조사를 마친 후 대상자를 선정하여 지원받으실 수 있습니다.

· 무엇을 지원하나요?

- 친환경농업 정보(친환경농업 관련 최신기술, 재배농법, 유통 정보 등)를 제공하는 전문 기술지 구독을 지원합니다.

· 어떻게 신청하나요?

- 신청인 : 본인
- 신청시기 : 2021년 12월
- 신청장소 : 거주지 읍·면·동사무소
- 제출서류 : 지원신청서, 개인정보 수집 및 제공·이용 동의서 각 1부

문의 친환경농업과 친환경정책팀 ☎061-286-6323

03

전라남도

친환경농업 육성기금 용자 지원 자부담 감면

친환경농업 용자지원 사업 대상자의 부담을 줄여드리기 위해 용자받는 금액(기존 10%)의 자부담을 전액 감면합니다.



이렇게
달라집니다

주요내용	용자 자부담	
종 전		변 경
자부담 10% 확보 의무 (용자받는 금액 기준 최소 10% 이상)	▶	자부담률 10% → 0% 개선
시행일 : 2022년 1월 1일		



구체적으로
알아볼게요

- 누가 지원받을 수 있나요?
 - 도내 1년 이상 거주한 친환경농업인 및 친환경농업 관련 법인, 친환경농산물 유통업체 입점자, 유통업체가 지원받을 수 있습니다.
- 무엇을 지원하나요?
 - 친환경농업 실천과정에서 필요한 생산·가공·유통·수출·농자재 생산 관련 자금을 1%의 저리로 용자 지원합니다.(개인은 1억원 이내, 친환경생산단체 및 법인은 5억원 이내 용자 지원)
- 무엇이 달라졌나요?
 - 용자 자부담률 10%가 전액 감면되어 자부담금 없이 사업을 지원받을 수 있습니다.
- 어떻게 신청하나요?
 - 신청자격 : 본인 또는 단체(법인)
 - 신청시기 : 2021년 12월
 - 신청장소 : 거주지 읍·면·동사무소
 - 제출서류 : 지원신청서, 개인정보 수집 및 제공·이용 동의서 각 1부

문의 친환경농업과 친환경정책팀(☎061-286-6323)

04

전국

유기농업자재 지원 확대

친환경농업 집적지구 육성을 위해 유기농업자재 지원대상이 '친환경농가 → 친환경+일반농가'로 확대되고, 토양검정결과 제출이 의무화됩니다.



이렇게
달라집니다

주요내용

지원대상

토양검정 결과

증 전

친환경농산물 인증농가

제출하지 않음

변 경

친환경농산물 인증농가, 일반농가

토양검정 결과 제출 의무

시행일 : 2022년 1월 1일



구체적으로
알아볼게요

• 누가 지원받을 수 있나요?

- 「농업경영체육성법」에 따라 농업경영정보를 등록한 친환경농산물 인증농가와 일반농가가 지원받을 수 있습니다.

• 무엇을 지원하나요?

- 유기농업자재, 녹비종자 구입비의 50%를 지원합니다.
- ※ 유기농업자재 : 유기농산물을 생산, 제조·가공 또는 취급하는 과정에서 사용할 수 있는 허용물질을 원료 또는 재료로 만든 제품

• 일반농가 선정기준은 어떻게 되나요?

- ① '22년 친환경농업기반구축 사업에 포함된 일반농지
- ② '11~'21년 친환경농업기반구축 사업에 포함되었던 일반농지
- ③ 지자체 자율결정순입니다.

• 토양검정 결과를 왜 제출해야 하나요?

- 토양검정 결과 유기물 함량이 적정 수준 이상인 경우 토양개량용 유기농업자재, 녹비종자 지원을 제한하기 위함입니다.

• 어디에 신청하나요?

- (사업신청) 읍·면·동사무소, 2021. 11~12월, (토양검정) 시·군 농업기술센터, 수시

문의 친환경농업과 친환경관리팀(☎061-286-6332)

05

전라남도

친환경 중경제초기 지원

인력으로 제초하는 친환경 농업인의 노동력 부담 경감과 왕우렁이 피해 등의 기계제초 전환을 위해 중경제초기를 지원합니다.



새롭게
시작합니다

· 사업취지

- 친환경농업인 부담 경감 및 벼 생산성 향상

· 핵심내용

- 친환경 중경제초기(승용형, 보행형, 논두렁형) 지원 ※ 보조 50%, 자부담 50%

시행일 : 2022년 1월 1일



구체적으로
알아볼게요

· 지원내용은 무엇인가요?

- 친환경 중경제초기(승용형, 보행형, 논두렁용) 구입비의 50%를 지원합니다.

승용형



보행형



논두렁용



· 누가 지원받을 수 있나요?

- 친환경 벼 인증면적 10ha이상(보행·논두렁 1ha이상)인 친환경농업농가 및 법인을 지원합니다.

· 어떤 점에서 도움이 되나요?

- 고령화 등으로 제초 인력확보가 어려운 친환경농가의 생산비를 절감하고, 벼 생산성을 향상 시킬 수 있습니다.
- 왕우렁이가 방제하기 어려운 잡초(여뀌, 물질경이, 자귀풀 등)를 제거할 수 있어 친환경 재배의 효율성을 높일 수 있습니다.

· 어떻게 신청하나요?

- 친환경인증서와 신청서를 지참하여 가까운 읍·면·동사무소에 제출하시면 됩니다.

문의 친환경농업과 유기농육성팀(☎061-286-6843)

06

전라남도

친환경 해충방제기 지원

사과·배·아열대 과수 등 친환경 과일을 안정적으로 생산할 수 있도록 친환경 과수농가에 해충방제기를 지원합니다.



새롭게
시작합니다

• 사업취지

- 안정적으로 친환경 과수를 재배할 수 있도록 지원

• 핵심내용

- 친환경 해충방제기(광방충기, 해충포획기) 지원 ※ 보조 50%, 자부담 50%

시행일 : 2022년 1월 1일



구체적으로
알아볼게요

• 친환경 해충방제기란 무엇인가요?

- 해충의 본능적인 생리생태를 이용한 파장 및 광을 활용하여 해충을 기피하거나 유인하여 방제하는 것입니다.

• 지원내용은 무엇인가요?

- 친환경 해충방제기(광방충기, 해충포획기) 구입비의 50%를 지원합니다.

광방충기(GN형+GRC형)



해충포획기



• 누가 지원받을 수 있나요?

- 과수 친환경 인증을 받은 농업인 및 법인에게 지원합니다.

• 어떤 점에서 도움이 되나요?

- 친환경 방제로 살충제 사용을 줄여 친환경 과수를 안정적으로 생산할 수 있습니다.

• 어떻게 신청하나요?

- 친환경인증서와 신청서를 지참하여 가까운 읍·면·동사무소에 제출하시면 됩니다.

문의 친환경농업과 유기농육성팀(☎061-286-6843)

07

전라남도

벼 경영안정대책비 지급시기 10~11월로 변경

벼 재배농가에 직불금 형태로 지원하고 있는 벼 경영안정대책비 지급시기를 앞당겨 10 ~ 11월에 지급합니다.



이렇게
달라집니다

주요내용	총 전	변 경
신청시기	10월~11월	7월~9월
농가별 지급	12월~익년 1월	10월~11월

시행일 : 2022년 1월 1일



구체적으로
알아볼게요

• 누가 지원받을 수 있나요?

- 전남 도내에 주소를 두고(2022. 1. 1. 기준), 도내 농지에서 직접 벼를 재배하며 농업경영체에 등록된 농업인이면 지원 가능합니다.

• 무엇을 지원하나요?

- 벼 농가 소득 안정을 위한 벼 경영안정대책비를 농가별 2ha 한도로 경작 규모에 따라 지원합니다.

※ 지급 단가 등 세부내용 향후 공지

• 무엇이 달라졌나요?

- 농가별 신청은 7월~9월, 지급은 10월~11월로 앞당겨 전년도보다 빨리 직불금을 지원받으실 수 있습니다.

• 어떻게 신청하나요?

- 신청인 : 농업인

- 신청시기 : 2022년 7월 ~ 9월

- 신청장소 : 거주지 읍·면·동사무소

- 제출서류 : 지원신청서, 개인정보 수집 및 제공·이용 동의서 각 1부.



문의 | 식량원예과 식량정책팀(☎061-286-6471)



전국

농작물 재해보험료 농업인 부담 비율 완화 : 20% → 10%

자연재해에 대비 및 농업인 경영안정을 위해 지원하는 농작물 재해보험 가입 보험료의 농업인 부담 비율이 20%에서 10%로 낮아집니다.



이렇게
달라집니다

주요내용		보조 비율 상황
종 전	변 경	
보조 80%, 자부담 20% (국비 50%, 지방비 30%)	▶	보조 90%, 자부담 10% (국비 50%, 지방비 40%)
		시행일 : 2022년 1월 1일



구체적으로
알아볼게요

· **‘농작물 재해보험’이란 무엇인가요?**

- 태풍, 호우, 우박 등 자연재해로 인한 농작물 피해를 보상해 농가 경영안정을 도모하기 위한 보험입니다.

· **어떻게 가입하나요?**

- 가까운 지역농·축협에서 가입할 수 있으며, 농업인은 총 산출 보험료의 10%만 납부하고 가입할 수 있습니다.

· **어떤 품목을 가입할 수 있나요?**

- 총 67개 품목으로 가입시키는 품목별로 다릅니다.
※ 사과·배·단감·뽕은감 1~3월, 벼 4~6월, 고추 4~5월, 마늘·양파 10~11월 등

· **누가 지원받을 수 있나요?**

- 사업 실시 지역에서 보험대상 농작물을 경작하는 개인 또는 법인이면 지원 가능합니다.
※ 일부품목 지역제한 : 차(보성·광양·구례), 유자(고흥·완도·진도), 보리(보성·해남) 등

· **어떤 피해를 보상해 주나요?**

- 자연재해(태풍·호우·우박·저온 등), 조수해, 화재로 인한 피해를 보상해 줍니다.

문의 | 식량원예과 식량정책팀(☎061-286-6472)

09

전라남도

원예농가 노동절감 농자재 지원

농촌 고령화와 노동력 감소에 능동적으로 대처하고, 폐비닐로 인한 환경 오염 발생 최소화를 위해 생분해성 멀칭제를 지원합니다.



새롭게
시작합니다

· 사업취지

- 농촌 환경 오염 발생 최소화를 위한 환경친화적 농자재 지원

· 핵심내용

- 자연분해가 가능한 생분해성 멀칭제(비닐, 종이) 지원

- 사업량 : 300 ha

- 사업비 : 510백만원(도비 92^{18%}, 시군비 214^{42%}, 자부담 204^{40%})

시행일 : 2022년 1월 1일



구체적으로
알아볼게요

· 어떤 제품을 얼마나 지원받을 수 있나요?

- 녹색제품정보시스템 환경표지 인증을 받은 제품 또는 유기농업자재 인증을 받은 생분해성 멀칭제를 농가당 1ha 소요량까지 지원합니다.

· 지원금액과 보조율은 어떻게 되나요?

- 지원금은 300평(10a)당 평균 170천원이며, 총 소요 비용의 60%를 보조로 지원합니다.

· 누가 지원받을 수 있나요?

- 노지채소 등 원예농산물을 노지에서 재배하는 농업인과 농업법인이 지원대상이며, 품목별 기계화 재배 농업인에게 우선적으로 지원합니다.

· 어떤 점에서 도움이 되나요?

- 자연적으로 분해되는 멀칭제 사용으로 사용 후 수거 노동력이 절감되고, 폐비닐 발생으로 심화되는 농촌 환경오염을 방지할 수 있습니다.

· 어떻게 신청하나요?

- 농업인 또는 법인대표가 사업신청서를 작성하여 농지소재지 읍·면·동사무소에 제출하시면 됩니다.

문의 식량원예과 원예산업팀 ☎061-286-6481

10

전라남도

흡입식 마늘건조기 지원

마늘 수확 후 적기 건조를 통한 부패와 품위 저하를 방지하고, 마늘 건조에 소요되는 인력 절감을 위해 흡입식 마늘건조기를 지원합니다.



새롭게
시작합니다

· 사업취지

- 마늘 건조 시 기상 상황과 장소에 대한 제약을 최소화해 농가 편의를 도모하고 적기 건조로 고품질 마늘 생산 지원

· 핵심내용

- 흡입식 마늘건조장치(2구판, 4구판 등) 지원
- 사업량 : 191대
- 사업비 : 573백만원(도비 86^{15%}, 시군비 201^{35%}, 자부담 286^{50%})

시행일 : 2022년 1월 1일



구체적으로
알아볼게요

· 지원내용은 무엇인가요?

- 마늘을 적재하여 건조할 수 있는 흡입식 마늘건조장치를 지원합니다.

· 지원금액과 보조율은 어떻게 되나요?

- 2구판 건조기는 1대당 3,000천원, 4구판은 1대당 5,000천원이며, 구입비용의 50%를 보조로 지원합니다.

· 누가 지원받을 수 있나요?

- 마늘의무자조금을 납부한 마늘재배 농업인 및 농협, 농업법인에 지원하며, 재배면적이 많은 농업인과 공동 사용이 목적인 농협, 농업법인에 우선 지원합니다.

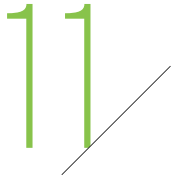
· 어떤 점에서 도움이 되나요?

- 기존 마늘건조장과 비교하여 인허가가 필요 없고 건립비용이 저렴하며, 건조작업 시 기상 여건과 장소에 대한 영향이 적어 작업이 용이합니다.

· 어떻게 신청하나요?

- 농업인(농협) 또는 법인대표가 사업신청서를 작성하여 농지소재지 읍·면·동사무소에 제출하시면 됩니다.

문의 식량원예과 원예산업팀(☎061-286-6481)



전라남도

전남형 농산물 전문생산단지 육성

품목별 일정규모 이상의 원예농산물 재배단지를 선정하여 농식품부의 농산물 전문(수출)생산단지로 지정되도록 생산기반을 지원합니다.



새롭게
시작합니다

· 사업취지

- 단지화되어 있는 원예농산물 재배단지를 예비단지로 선정하고, 생산기반 및 유통시설 지원을 통해 농식품부 농산물 전문(수출)생산단지로 지정받을 수 있도록 지원

· 핵심내용

- 종묘대, 포장재, 선별장 및 수출에 필요한 시설·장비 지원
- 사업량 : 10개소
- 사업비 : 2,000백만원(도비 300^{15%}, 시군비 700^{35%}, 자부담 1,000^{50%})

시행일 : 2022년 1월 1일



구체적으로
알아볼게요

· ‘전남형 농산물 전문생산단지’란 무엇인가요?

- 농식품부에서 지정하는 농산물 전문(수출)생산단지 지정 기준에 미흡한 단지를 지정하여 기준을 갖추도록 지원하는 예비 전문생산단지입니다.

· 지원내용은 무엇인가요?

- 개소당 2억원 이내로 종묘대, 포장재, 선별장 등 수출에 필요한 시설·장비를 지원하며, 총 소요비용의 50%를 보조로 지원합니다.

· 대상자 선정은 어떻게 하나요?

- 품목별 전문생산단지 지정 기준에 부합하거나 근접한 단지 중 사업을 희망하는 생산자 단체를 대상으로 매년 2월경 공모 절차를 통해 선정합니다.
※ 최소규모 : 과실류 10~30 ha, 채소류 3~5, 화훼류 1~3, 팽이버섯(6만병/일) 등

· 전문생산단지에 지정되면 어떤 혜택이 있나요?

- 농식품부 전문생산단지 지정 시 조직화 교육, 전문생산단지 육성 지원, 수출 물류비 인센티브 지원 등 국·도비가 추가로 지원됩니다.

· 어떻게 신청하나요?

- 법인대표가 사업신청서를 작성하여 농지소재지 읍·면·동사무소에 제출하시면 됩니다.

문의 식량원예과 원예산업팀 ☎061-286-6482

12

전라남도

원예분야 재해 예방시설 지원

한파, 이상저온 등 자연재해로 인한 원예분야 농작물 피해 최소화를 위해 재해 예방시설을 지원합니다.



새롭게
시작합니다

• 사업취지

- 매년 반복적으로 발생하는 자연재해의 선제적 예방을 통해 농작물의 피해 최소화 및 농업인의 소득안정 도모

• 핵심내용

- 자연재해 예방 및 복구를 위한 시설·장비 지원
- 사업량 : 200 ha
- 사업비 : 2,000백만원(도비 360^{18%}, 시군비 840^{42%}, 자부담 800^{40%})

시행일 : 2022년 1월 1일



구체적으로
알아볼게요

• 지원내용은 무엇인가요?

- 방풍·방조망, 열풍방상판, 터널형 부직포 등 자연재해 예방 및 복구에 필요하다고 판단되는 시설·장비를 농가당 품목별 재배면적 기준으로 3 ha 이내의 지원단가로 지원하며, 총 소요 비용의 60%를 보조로 지원합니다.
- ※ 평균 지원단가(ha당) : 열풍방상판 30백만원, 관수시설 10백만원, 터널형부직포 7백만원, 방풍·방조망 8백만원 등

• 누가 지원받을 수 있나요?

- 겨울철 재해피해에 취약한 과수재배 농업인에게 지원하며, 최근 5년간 재해피해를 입은 농가에게 우선적으로 지원합니다.

• 어떤 점에서 도움이 되나요?

- 과수생산시설현대화(국비) 지원사업으로 지원받지 못하는 농가에게 우선 지원함으로써 재해 예방시설이 꼭 필요한 농업인에게 도움이 됩니다.

• 어떻게 신청하나요?

- 농업인 또는 법인대표가 사업신청서를 작성하여 농지소재지 읍·면·동사무소에 제출하시면 됩니다.

문의 | 식량원예과 원예산업팀 ☎061-286-6483

13

전라남도

신소득 원예작물 특화단지 조성 지원

아열대 과수, 기능성 채소 등 고소득 시설원에 품목의 단지화·집단화를 위한 생산기반 및 유통시설을 지원합니다.



새롭게
시작합니다

· 사업취지

- 노지채소의 수급불안 해소와 농가의 새로운 소득 창출 기회 제공을 위해 고소득 원예작물로의 작목 전환 유도

· 핵심내용

- 신소득 원예작물 단지화를 위한 생산 및 유통시설·장비 지원
- 사업량 : 20 ha
- 사업비 : 200억원(도비 40^{20%}, 시군비 90^{45%}, 자부담 70^{35%})

시행일 : 2022년 1월 1일



구체적으로
알아볼게요

· 지원내용은 무엇인가요?

- 하우스 설치·개보수, 환경관리시스템 등 생산기반 조성과 선별·집하장, 저온저장고 등 농산물 유통에 필요한 시설·장비 등을 지원합니다.

· 누가 지원받을 수 있나요?

- 도내에서 신소득 원예작물인 아열대과수, 기능성 채소를 3ha 이상 단지화할 의향이 있는 농업인 및 농업법인, 생산자단체를 공모로 선정합니다.
※ 농가별 최소 1,650m²(500평) 이상, 단지 규모는 3ha 이상
- 품목은 아열대과수(애플망고, 바나나, 레몬 등), 기능성 채소(흑하량상추, 흑색토마토 등)가 해당됩니다.

· 청년농업인에 대한 혜택이 있나요?

- 영농 초기 안정적인 기반 마련을 돕기 위해 청년농업인은 일반농업인의 자부담 비율인 40%보다 10% 낮은 30%를 부담하게 됩니다.

· 어떤 점에서 도움이 되나요?

- 단지화를 통해 생산부터 유통까지 일원화된 생산기지를 구축하여 내수시장 선점과 점진적인 수출 확대를 이룰 수 있습니다.

문의 식량원예과 원예산업팀 ☎061-286-6484

14

전라남도

저탄소 농업활성화(바이오-차) 지원

영농 중에 발생하는 탄소 사용량을 저감하고 농업환경의 지속적인 녹색성장을 지향하기 위하여 토양환경개선제(바이오-차)를 지원합니다.



새롭게
시작합니다

· 사업취지

- 토양의 물리·화학적 특성을 변화시켜 기후변화에 대응 가능한 환경으로 개선하고 농업 생산성과 소득향상에 기여

· 핵심내용

- 저탄소 토양환경개선제(바이오-차) 구입비 지원
- 사업량 : 625 ha
- 사업비 : 3,000백만원(도비 300^{10%}, 시군비 900^{30%}, 농협 900^{30%}, 자부담 900^{30%})

시행일 : 2022년 1월 1일



구체적으로
알아볼게요

· ‘저탄소 토양환경개선제(바이오-차)’란 무엇인가요?

- 기존 토양개량제와 달리 목재, 쌀겨 등 바이오매스를 350~450℃에서 산소가 없는 조건 하에 열분해하여 탄화시킨 고체 물질로 만든 토양개량제입니다.

· 지원내용은 무엇인가요?

- 농협 협력사업으로 진행됨에 따라 바이오-차로 만든 토양환경개선제 구입 비용을 농가당 1ha 한도 기준으로 지원합니다.

· 지원단가와 보조율은 어떻게 되나요?

- 300평(10a)당 480천원/30포이며, 총 소요 비용의 40%를 보조로 지원합니다.

· 누가 지원받을 수 있나요?

- 도내에서 원예·특용작물을 재배하는 농업인, 농업법인, 생산자단체 중 시설하우스 재배 농가에 우선 지원하며, 해당 지역농협을 통해 공급받을 수 있습니다.

· 어떻게 신청하나요?

- 농업인 또는 법인대표가 사업신청서를 작성하여 농지소재지 읍·면·동사무소에 제출하시면 됩니다.

문의 식량원예과 원예산업팀 ☎061-286-6484

15

전라남도

우수 농식품업체 포장재 지원

지역 농산물 이용촉진 및 소비자 구매욕구 향상을 위해 도내 우수 농식품 업체에 포장재 제작비를 지원합니다.



새롭게
시작합니다

· 사업취지

- 우리지역 농식품가공업체 생산품의 상품성 향상을 위한 포장재 지원으로 소비자 구매욕구 향상과 판매촉진에 기여

· 핵심내용

- 도내 우수 농식품업체 포장재 제작비용 지원 (업체당 500만원 이내)
※ 총사업비 : 600백만원(도비 300^{50%}, 시·군비 180^{30%}, 자부담 120^{20%})

시행일 : 2022년 1월 1일



구체적으로
알아볼게요

· 누가 지원받을 수 있나요?

- 道 온라인쇼핑몰 “남도장터” 입점업체 중 우수제품 생산업체가 지원받을 수 있습니다.

ex) 전라남도 우수가공식품 인증브랜드 “남도미향” 인증업체

남도미향 현황

- 개발목적 : 판로에 어려움이 있는 도내 중소기업과 농어민들의 애로사항 해소를 위해 만든 가공식품중심의 공동브랜드
- 설립 : '06. 5.30. / 임원 : 10명 (회장 1, 부회장 1, 이사 6, 감사 2)
- 참여업체 현황 : 177업체, 377품목, 1,193제품
- * '21년 예산지원 : 250백만원



· 무엇을 지원하나요?

- 업체별 포장재 제작비용<업체당 최대 500만원>을 지원합니다.

· 어떻게 신청하나요?

- 신 청 인 : 도내 농식품업체
- 신청장소 : 시·군청(농식품 유통업무 담당부서) <시·군별 부서/연락처 별도공지>
- 제출서류 : 지원신청서, 개인정보 수집 및 제공·이용 동의서 각 1부

문의 : 농식품유통과 유통기획팀 (☎061-286-6421)

16

전라남도

위드코로나 농축수산물 판촉방송 제작 지원

TV홈쇼핑과 라이브커머스를 이용한 농축수산물의 판촉 활동을 지원하여 농어가의 판로 확대 및 소득 증대에 기여합니다.



새롭게
시작합니다

· 사업취지

- 코로나19로 인한 유통 환경 변화(오프라인→온라인)에 따라, 농축수산물 및 가공식품에 대한 판로 지원

· 핵심내용

- 로컬TV 홈쇼핑사와 함께 전남 농축수산물 홍보 및 판매 지원
※ 총사업비 : 1,000백만원(도비 300^{30%}, 시·군비 700^{70%})

시행일 : 2022년 1월 1일



구체적으로
알아볼게요

· 누가 지원받을 수 있나요?

- 지역을 대표하는 우수 농축수산물 및 특산물을 홍보하고, 판매확대를 위해 22개 시·군에 지원합니다.

· 무엇을 지원하나요?

- 지역 대표 특산품의 방송 제작을 지원합니다. ※ 세부내용 향후공지

· 기존 TV홈쇼핑 사업과 다른 점이 있나요?

- 로컬TV 홈쇼핑은 기존의 TV홈쇼핑과는 달리, 낮은 수수료와 다양한 방송 제작 지원(홈쇼핑, 라이브커머스)으로 부담 없이 쇼핑판매에 참여할 수 있습니다.

라이브 커머스?

- 라이브 스트리밍(Live streaming)과 이커머스(E-commerce)의 합성어
- * TV홈쇼핑처럼 실시간으로 상품을 소개하고 판매하는 온라인 채널



문의 농식품유통과 유통기획팀(☎061-286-6424)

17

전라남도

김치 생산비 절감지원사업

국산김치의 가격경쟁력을 높이기 위해 김치제조업체를 대상으로 김치 생산에 필요한 자동화 장비를 지원합니다.



새롭게
시작합니다

· 사업취지

- 김치 생산비 절감을 통한 가격경쟁력 확보

· 핵심내용

- 도내 김치제조업체 대상 김치 양념속넣기 자동화 설비, 양념혼합기 등
생산비 절감에 필요한 장비 지원
※ 전남 김치제조업체 현황 : 110개소

시행일 : 2022년 1월 1일



구체적으로
알아볼게요

· 누가 지원받을 수 있나요?

- 전남도내에서 식품 제조·가공업 영업등록증을 받은 법인 또는 개인입니다.
※ 사업자등록증에 해당종목(김치류)이 명기된 업체

· 지원내용은 무엇인가요?

- 김치 생산에 필요한 자동화 시설 및 기계·장비 등

야채절단기



자동혼합기



무채절단기



깍두기 절단기



· 지원규모는 어떻게 되나요?

- 사업량 : 33대(김치양념속넣기 3, 생산비 절감 장비 30)
- 보조율 : 보조 70%, 자부담 30% * 업체당 최대 15백만원 지원

· 사업 대상자 선정은 어떻게 하나요?

- 시·군 농업 관련 부서에서 사업 신청·접수 및 대상자 선정합니다.

문의 | 농식품유통과 농촌융복합산업팀 (☎061-286-6433)

18

전라남도

국산김치 사용업소 식자재 구입비 지원

수입산 김치보다 높은 단가임에도 국산김치 사용을 지속하고 있는 외식업소에 식재료 구입비를 지원합니다.



새롭게
시작합니다

· 사업취지

- 국산김치 사용으로 농산물 소비확대 및 국산김치 소비 촉진

· 핵심내용

- 국산김치 사용 인증업소가 관내에서 생산된 식재료를 구입할 수 있는 쿠폰 지급

시행일 : 2022년 1월 1일



구체적으로
알아볼게요

· 누가 지원받을 수 있나요?

- 전남 도내에 있는 음식점 중 국산김치를 사용하면서 2022. 9. 30.까지 국산김치자율표시 인증을 받은 식당입니다.

· 지원내용은 무엇인가요?

- 남도장터를 통해 도내에서 생산된 식재료를 구입할 수 있는 쿠폰을 지급할 예정입니다.

· 지원규모는 어떻게 되나요?

- 업체당 연 1회 25만원을 지원합니다.

· 어떻게 신청하나요?

- 신청인 : 본인
- 신청장소 : 음식점 소재 읍·면·동사무소
- 제출서류 : 식자재 구입비 지원신청서 1부



· 사업 대상자 선정은 어떻게 하나요?

- 시·군 농업 관련 부서에서 신청서 검토 후 대상자 선정하여 지급합니다.

문의 농식품유통과 농촌융복합산업팀 ☎061-286-6433

19

전라남도

가정간편식 생산 인프라 구축 지원

지역 농산물 소비촉진 및 유망 식품산업 분야 경쟁력 강화를 위해 '가정 간편식 생산 제조·가공시설'을 지원합니다.



새롭게
시작합니다

· 사업취지

- 지역 농산물 소비촉진 및 가정간편식 산업 육성

· 사업대상

- 도내 가정간편식 제품 제조·가공업체

· 사업비

- 900백만원(도비 450^{50%}, 시·군비 90^{10%}, 자담 360^{40%})

시행일 : 2022년 1월 1일



구체적으로
알아볼게요

· 사업신청 자격 요건은 어떻게 되나요?

- 신청일 현재 도내에서 농식품 제조·가공업을 등록하고, 가정간편식 제품을 생산하는 법인 또는 개인입니다.

※ (법인) 총출자금 1억원 이상, 연매출 1억원 이상, 1년 이상 운영실적, (개인) 연매출 5천만원 이상, 1년 이상 운영실적

· 사업신청은 언제, 어떻게 하나요?

- 당해연도 사업은 조속한 사업 추진을 위해 전년도 9~10월경에 사업대상자를 공모합니다.(도 및 시·군 누리집 공고)

※ 신청자가 미달이거나 적격자가 없을 경우 추가 공모 실시('22.1월중 추가공모 예정)

· 지원내용과 규모는 어떻게 되나요?

- 가정간편식 제조·가공시설, HACCP시설, 기계·장비 등 개소당 100백만원 이내 지원합니다.

· 사업 대상자 선정은 어떻게 하나요?

① 1차 서류접수(시·군)

② 2차 서류심사 및 현장확인(도)

③ 전문가 심사단 구성, 발표평가 등을 통해 대상자 최종 선정(도)

문의 농식품유통과 농촌융복합산업팀 (☎061-286-6431)

20

전라남도

양곡 스마트 저온창고 시설지원

고품질 쌀 생산기반 구축 및 전남 쌀 경쟁력 향상을 위한 양곡 스마트 저온 창고 시설을 지원 합니다.



새롭게
시작합니다

· 사업취지

- 양곡 보관창고 시설현대화 지원으로 전남 쌀 품질 경쟁력 향상

· 핵심내용

- 노후 양곡창고 개보수 및 시설현대화(정부관리양곡창고 제외)
보관창고 신축 2억원, 개보수 1억2천원 한도지원(초과 사업비는 자부담 추진)

시행일 : 2022년 1월 1일



구체적으로
알아볼게요

· 누가 지원받을 수 있나요?

- 전남 고품질 브랜드 쌀, 시·군 대표 브랜드 쌀을 생산하는 농협·민간
미곡종합처리장(RPC)입니다

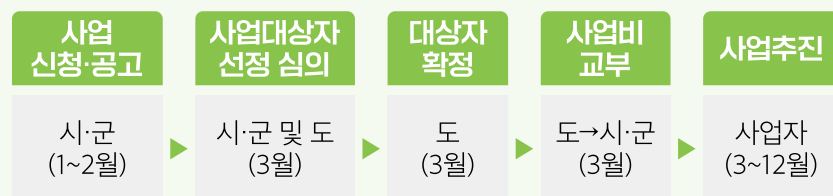
· 무엇을 지원하나요?

- 노후화 양곡창고 신축(2억원) 또는 개보수(1.2억원)에 필요한 사업비를
지원합니다.

· 어떻게 신청하나요?

- 신청인 : 농협·민간 미곡종합처리장(RPC)
- 신청장소 : 읍·면·동사무소 또는 시·군청(양곡유통업무 담당부서)
- 제출서류 : 지원신청서 및 첨부서류 각 1부

· 사업 추진 절차는 어떻게 되나요?



문의 | 농식품유통과 양곡유통팀 ☎061-286-6441

21

전라남도

농산물 선별시설 지원

전남산 농산물의 품질 경쟁력 향상과 유통비 절감을 통한 소득 증대를 위해 농산물 선별시설을 지원합니다.



새롭게
시작합니다

· 사업취지

- 농산물 품질 경쟁력 확보와 유통비 절감을 통한 소득 증대

· 핵심내용

- 노후 선별시설 교체 및 선별 현대화시설 설치비 등 지원
- 사업비 : 1,000백만원(도 150, 시·군 350, 자부담 500)
- * 개소당 최대 200백만원 지원

시행일 : 2022년 1월 1일



구체적으로
알아볼게요

· 누가 지원받을 수 있나요?

- 전남 도내에 1년 이상 주소를 두고 농산물을 생산하고 있는 생산자단체나 농업법인으로, 생산·유통이 규모화되고 지난해 수도권 도매시장 및 유통회사에 농산물을 직접 판매한 실적이 있는 조직·단체에게 우선 지원합니다.

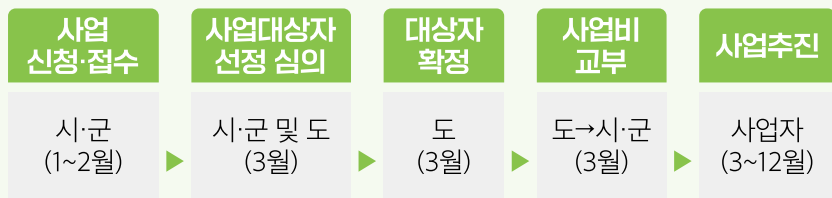
· 무엇을 지원하나요?

- 농산물 상품성 향상을 위해 필요한 선별기 구입(교체), 선별장, 물류비, 상품화 브랜드 개발비 등을 최대 200만원까지 지원합니다.

· 어떻게 신청하나요?

- 신청인 : 농산물 생산자단체·법인
- 신청장소 : 거주지 읍·면·동사무소
- 제출서류 : 지원신청서 및 첨부서류 각 1부

· 사업 추진 절차는 어떻게 되나요?



문의 농식품유통과 유통시설팀 ☎061-286-6451

22

전라남도

농산물 중·소형 저온저장시설
지원단가 인상

농산물 중·소형 저온저장고 설치 자재가격 상승에 따른 농가 부담을 줄여드리기 위해 사업 지원단가를 인상하였습니다.



이렇게
달라집니다

주요내용 지원단가

종 전

- 3평(평당 2백만원)
- 20평(평당 2.5백만원)

변 경

- 3평(평당 2.1백만원) * 10만원슈
- 20평(평당 3.5백만원) * 1백만원슈

시행일 : 2022년 1월 1일



구체적으로
알아볼게요

• 총 사업비와 보조지원이 어떻게 변경되나요?

- 3평 (소형) : 사업비 6백만원(보조지원 3백만원) → 6.3백만원 (3.15백만원)
- 20평(중형) : 사업비 50백만원(보조지원 25백만원) → 70백만원 (35백만원)

• 누가 지원받을 수 있나요?

- 3평 (소형) : 전남 도내에 1년 이상 주소를 두고 원예농산물을 재배하고 있는 농가
- 20평(중형) : 전남 도내에 1년 이상 주소를 두고 2ha 이상 원예농산물을 재배하고 있는 농가나 생산자단체

• 지원 내용은 어떻게 되나요?

- 3평(소형)과 20평(중형) 모두 원예농산물 저장을 위한 철골조 냉동·냉장 저온저장고 설치비의 50%를 지원합니다.
- * 지원비율 : 도비 15%, 시·군비 35%, 자부담 50%

• 어떻게 신청하나요?

- 신청인 : 본인
- 신청장소 : 거주지 읍·면·동사무소
- 제출서류 : 지원신청서 및 첨부서류 각 1부

문의 농식품유통과 유통시설팀(☎061-286-6451)

23

전국

축사시설 현대화 지원

생산성 향상과 환경 개선을 통한 축산업 경쟁력 제고를 위해 축사 및 축산 시설 현대화를 지원합니다.



이렇게
달라집니다

주요내용	종 전	변 경
사업기간 연장	1년	▶ 대규모 공사의 경우 필요시 2년차 사업으로 추진
지원액 상향	없음	▶ 유기축산물인증 축사 설치시 지원액 10% 상향
지원제외 완화	없음	▶ 가축질병 예방 등 특별한 사정이 있을 경우 지원 가능

시행일 : 2022년 1월 1일



구체적으로
알아볼게요

• 누가 지원받을 수 있나요?

- 2014년 이전부터 축산업 허가·등록한 농가와 만 50세 이하 해당 축종 농장 실무경력 3년 이상인 자, 축산 관련 학교 졸업자 중 신규로 축산업을 시작하고자 하는 자는 지원 가능합니다.

• 무엇을 지원받을 수 있나요?

- 축사, 축사시설, 축산시설, 방역시설, 경관개선시설의 신축과 개·보수, 관련 장비의 신규 구비 및 교체를 위한 용자금을 지원합니다.

• 얼마나 지원받을 수 있나요?

- 용자금은 축종별 지원단가에 축산업 허가·등록 면적을 곱하여 지원받을 수 있습니다. ※ 총사업비 : 224억원 (용자 179, 자담 45)
- 최대 지원 용자금 : 한우·젖소 11억, 돼지 55억, 산란계 81억, 육계 40억, 육용오리 50억 등

• 어떻게 신청하나요?

- 신청인 : 본인
- 신청장소 : 축사 소재 읍·면·동사무소 또는 시·군·청
- 제출서류 : 지원신청서 및 첨부서류 각 1부

문의 축산정책과 축산정책팀 ☎061-286-6524

24

전라남도

반려견 동물등록 지원

유실·유기동물 발생을 예방하고 유실·유기동물 발생에 따른 사회적 비용 감소를 위하여 반려견 동물등록비를 지원합니다.



새롭게
시작합니다

• 사업취지

- 반려견 동물등록을 통한 유실·유기동물 발생 예방 및 사회적 비용 감소

• 핵심내용

- 동물등록 대상 반려견 소유자에게 등록비 지원

시행일 : 2022년 1월 1일



구체적으로
알아볼게요

• ‘반려견 동물등록 지원사업’이란 무엇인가요?

- 유실·유기동물 발생을 예방하기 위해 동물등록 대행업체(동물병원)에서 내장형칩으로 동물등록 시 반려견 소유자에게 등록비 일부를 지원하는 사업이며, 마리당 3만원까지 지원합니다.

• 누가 지원받을 수 있나요?

- 동물등록 대상 반려견 소유자에게 지원하며, 기초생활수급자 등 취약계층 및 고령자 등을 우선 지원합니다.

※ 사업량 : 5,000마리, 사업비 : 150백만원(도비 45^{30%}, 시·군비 105^{70%})

• 어떻게 신청하나요?

- 거주지 소재 시·군·청에 신청할 수 있습니다.



문의 축산정책과 동물복지팀(☎061-286-6531)

25

전국

읍면지역 실외사육견 중성화수술 지원

유실·유기동물 발생을 예방하고 유실·유기동물 발생에 따른 사회적 비용 감소를 위하여 실외사육견 중성화 수술비를 지원합니다.



새롭게
시작합니다

· 사업취지

- 유실·유기동물 발생을 예방하기 위해 등록 대상 동물(개) 중성화 수술비(실외사육견 중성화수술비) 지원

· 핵심내용

- 실외사육견 소유자 등에게 중성화 수술비 지원

시행일 : 2022년 1월 1일



구체적으로
알아볼게요

· ‘읍면지역 실외사육견 중성화수술 지원사업’이란 무엇인가요?

- 유기동물 발생 증가에 따른 무분별한 번식 및 야생화 문제 예방을 위해 관리 사각지대인 읍면지역의 실외사육견 중성화 수술비용과 인건비 및 차량운행 등 제반비용을 지원하며, 마리당 40만원까지 지원합니다.

· 누가 지원받을 수 있나요?

- 농촌지역에서 등록대상동물(개)을 반려의 목적으로 사육하는 소유자에게 지원하며, 기초생활수급자 등 취약계층 및 고령자 등을 우선 지원합니다.

※ 사업량 : 2,041마리

사업비 : 816백만원(국비 163^{20%}, 도비 41^{5%}, 시·군비 612^{75%})

· 어떻게 신청하나요?

- 거주지 소재 시·군청에 신청할 수 있습니다.

26

전라남도

조사료(볏짚) 스팀 가공장비 지원

국내산 조사료(볏짚)의 영양가를 높여 축산농가의 사료 가격 부담을 덜어드리고자 조사료(볏짚) 스팀 가공장비를 지원합니다.



새롭게
시작합니다

• 사업취지

- 국내산 조사료(볏짚)를 열처리 가공하여 영양가를 높이고 기호성을 증진시켜 축산농가 생산성 향상

• 사용방법

조사료(볏짚) 스팀
가공장비



곤포사일리지(볏짚)를
스팀가공판으로 이동



스팀가공(30분/개) →
급여



시행일 : 2022년 1월 1일



구체적으로
알아볼게요

• 누가 지원받을 수 있나요?

- 한우·젖소 사육농가에게 지원하며, 도 한우 브랜드 육성지원 사업에 참여하는 소규모 농가에 우선지원합니다.

※ 사업량 : 70대

사업비 : 462백만원(도비 69^{15%}, 시·군비 162^{35%}, 자부담 231^{50%})

• 무엇을 지원하나요?

- 곤포사일리지로 제조된 조사료(볏짚)를 스팀 가공장비를 통해 열처리하여 가공 후 가축에게 급여하도록 열처리 가공 장비(조사료(볏짚) 스팀 장비)를 지원합니다.

• 어떤 점에서 도움이 되나요?

- 조사료(볏짚) 열처리를 통한 바이러스 살균작용으로 가축 질병을 예방하고 발육 촉진, 분노 약취 저감 등에 도움이 됩니다.

• 어떻게 신청하나요?

- 축사 소재지에 위치한 읍·면·동사무소에 '22. 1. 28.까지 신청하시면 됩니다.

문의 축산정책과 축산경영팀(☎061-286-6542)

27

전라남도

출하 돼지 체중측정 영상 장비 지원

양돈농가가 돼지의 체중을 손쉽게 측정 할 수 있도록 ‘출하 돼지 체중측정 영상 장비’를 지원합니다.



새롭게
시작합니다

· 사업취지

- 양돈농가의 노동시간 단축, 생산비 절감을 통한 경쟁력 강화

· 핵심내용

- 출하용 돼지(규격돈)의 체중측정을 위한 영상 장비 지원

* 규격돈 : 112~115kg 무게의 도축 출하용으로 사육한 돼지

시행일 : 2022년 1월 1일



구체적으로
알아볼게요

· 누가 지원받을 수 있나요?

- 돼지 사육 농가는 신청 가능합니다.

※ 사업량 : 80호, 사업비 : 560백만원(도비 84^{15%}, 시·군비 196^{35%}, 자부담 280^{50%})

· 무엇을 지원하나요?

- 출하 돼지 체중측정 영상 장비를 지원합니다.(태블릿 pc에 부착된 스캐너를 이용해 돼지의 외형을 촬영 후 체중 환산 프로그램을 거쳐 돼지 체중값을 측정할 수 있습니다.)

· 어떤 점에서 도움이 되나요?

- (노동력 절감) 기존 방식의 고정식 저울 이용 시 2~3명 → 영상 장비 1명

- (측정 시간 단축) 기존 고정식 저울 5~10분 → 영상 장비 10초 이내

- (농가 소득 향상) 출하 등급 향상 25% ↑, 사료비 절감 10% ↑

· 어떻게 신청하나요?

- 가축사육업 허가 등록된 소재지에 위치한 읍·면·동사무소에 '22년 1월에 신청하시면 됩니다.

체중측정 영상 장비



돼지 체중 측정 장면



문의 축산정책과 축산지원팀 ☎061-286-6551

28

전국

동물보건사 자격시험 첫 시행

동물 간호 및 동물진료 보조 업무의 전문성과 책임성을 높이기 위한 동물보건사 자격시험이 '22년 2월 27일 첫 시행됩니다.



새롭게
시작합니다

· 사업취지

- 동물 간호 및 진료 보조 업무의 전문성과 책임성 향상

· 핵심내용

- 동물간호 전문 일자리 창출 및 질 높은 동물진료 서비스 제공

※ 도내 동물병원 수 : 196개소(산업동물 132, 소동물 62, 야생동물 2)

시행일 : 2022년 2월 27일



구체적으로
알아볼게요

· '동물보건사'란 무엇인가요?

- 동물병원에서 수의사의 지도 아래 동물의 간호 또는 진료보조업무에 종사하는 사람으로서 농림축산식품부장관의 자격인정을 받은 사람입니다.

※ 근거 : 「수의사법」 제16조

· 자격시험 응시자격은 어떻게 되나요?

- 농림축산식품부의 평가인증을 받은 전문대학 등에서 동물간호 관련 학과를 졸업한 사람

- 고등학교 졸업학력 인정자가 동물간호 관련 교육과정 이수 후 관련 업무에 1년 이상 종사한 사람

- 외국의 동물 간호 관련 면허나 자격을 가진 사람

· 시험과목과 예정된 첫 시험일정이 어떻게 되나요?

- 시험과목 : ①기초 동물보건학 ②예방 동물보건학 ③임상 동물보건학
④동물 보건·윤리 및 복지 관련 법규

- 원서접수 : 2022. 1. 17.(월) ~ 1. 21.(금)

- 시험일자 : 2022. 2. 27.(일)

- 합격자 발표 / 자격증 발급 : 2022. 3. 1.(화) / 2022. 3. 31.(목)부터

문의 동물방역과 방역정책팀(☎061-286-6564)

29

전라남도

가금농가 사육환경개선 지원

가축전염병 발생을 줄이고 농가 생산성을 향상시킬 수 있도록 자동화 소독시설 및 보온시설을 지원합니다.



새롭게
시작합니다

· 사업취지

- 가금농가에 사육환경개선 시설을 지원함으로써 고병원성 AI 차단 및 농가 생산성 향상 추진

· 핵심내용

- 축사입구·마당 자동화 소독시설 및 축사내부 보온시설 지원

시행일 : 2022년 1월 1일



구체적으로
알아볼게요

· 지원내용은 무엇인가요?

- 농장입구 고정식 3열 소독시설 및 마당·둘레 원터치 자동화 소독시설
- 축사내부·외부 보온시설(보온막 설치 등)

고정식 3열 소독시설



마당 원터치 자동화 소독시설



축사 보온시설



· 누가 지원받을 수 있나요?

- 닭·오리 사육농가가 지원받을 수 있습니다.
※ AI 발생 농가 및 인접(500m) 농가, AI 관련 중점방역관리지구내 포함된 농가 및 정부 정책사업 적극 참여 농가 우선지원

· 어떤 점에서 도움이 되나요?

- 가축전염병 발생 감소 및 생산성 향상으로 가금사육농가 소득 향상
- 동절기 농장입구 통제초소 설치 제외

· 어떻게 신청하나요?

- 농가 소재지에 위치한 읍·면·동사무소에 '22년 1월에 신청하시면 됩니다.

문의 동물방역과 동물방역팀 ☎061-286-6572

30

전국

식용란 선별·포장 유통 의무대상 확대

2022년 1월 1일부터 식품접객업(음식점, 제과점, 집단급식소 등) 영업자는 식용란선별포장업체에서 위생적으로 처리된 달걀만 사용가능합니다.



이렇게 달라집니다

주요내용	식용란 선별·포장 의무 확대
종 전	변 경
가정용 ▶	가정용, 식품접객업(음식점, 제과점, 집단급식소 등)
시행일 : 2022년 1월 1일	



구체적으로 알아볼게요

‘식용란선별포장업’이란 무엇인가요?

- 소비자에게 안전하고 위생적인 계란 공급을 위해 달걀을 전문적으로 선별·세척·건조·살균·검란·포장하는 영업입니다.

표시가 된 달걀



포장이 된 달걀



선별포장한 달걀



· 달걀껍데기에 표시되는 사항은 무엇인가요?

- 10자리로 구성[산란일자(4자리)+생산자 고유번호(5자리)+사육환경번호(1자리)]

- ① 산란일자 : 닭이 알을 낳은 날로 “△△00(월일)”의 방법으로 표시
- ② 생산자 고유번호 : 가축사육업 허가등록증 5자리 고유번호
- ③ 사육환경번호 : 1(방사), 2(축사내 평사), 3(개선케이지), 4(기존케이지)

- ① (방사) 1.1m²/마리, 방목장에서 자유롭게 다닐 수 있음
- ② (평사) 0.1m²/마리, 케이지 안팎을 자유롭게 다닐 수 있음
- ③ (개선케이지) 0.075m²/마리 ④ (기존케이지) 0.05m²/마리

문의 동물방역과 축산물위생팀 ☎061-286-6591

31

전국

양돈농가 방역시설 설치 지원

돼지에게 치명적인 바이러스성 질병인 ‘아프리카돼지열병’이 양돈농가에 유입되지 않도록 농가 맞춤형 방역시설 설치를 지원합니다.



새롭게
시작합니다

· 사업취지

- 양돈농가에 내부울타리 등 향상된 방역시설을 지원하여 아프리카돼지열병 차단 및 농가 질병 확산 방지

· 핵심내용

- 내부울타리, 방역실, 전실 등 방역시설 설치 지원

시행일 : 2022년 1월 1일



구체적으로
알아볼게요

· 누가 지원받을 수 있나요?

- 도내 돼지 사육농가(허가농가)는 지원받을 수 있습니다.

· 지원금액은 어떻게 되나요?

- 1농가당 최대 50,000천원이며, 비용의 60%를 지원합니다.

* 국비 30%, 도비 9%, 시·군비 21%, 용자 30%, 자담 10%

· 무엇을 지원하나요?

- 아프리카돼지열병 차단을 위한 맞춤형 방역시설을 지원합니다.

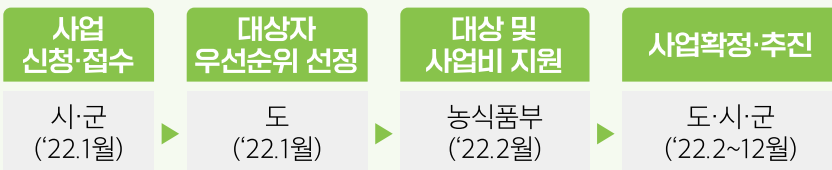
* 내부울타리, 입·출하대, 폐사체 보관시설, 물품반입시설 등 12종

· 어떤 점에서 도움이 되나요?

- 양돈농가 단위 차단방역 향상으로 아프리카돼지열병 비발생 및 확산 차단

- 사육에서부터 도축 가공 유통까지의 도내 양돈산업 안정적 향상 도모

· 추진절차는 어떻게 되나요?



문의 동물방역과 방역대응팀(☎061-286-6581)

32

전라남도

유해야생동물 수렵관리시스템 운영 지원

유해야생동물의 효율적 포획과 포획 보상사업의 투명한 운영을 위하여 수렵관리시스템 사용을 지원합니다.



새롭게
시작합니다

· 사업취지

- 아프리카돼지열병(ASF)의 확산차단을 위해 야생멧돼지의 효율적 포획관리와 포획 보상사업의 투명성 제고 필요

· 핵심내용

- 멧돼지 포획시 이동경로, 증빙사진 등 활동정보를 시스템(앱)을 통한 실시간 보고체계를 구축하여 포획활동을 투명하게 관리

시행일 : 2022년 1월 1일



구체적으로
알아볼게요

· 누가 지원받을 수 있나요?

- 시·군에서 선발한 유해야생동물 포획단원에게 모두 지원합니다.
※ '21. 유해야생동물 포획단 인원(22개 시·군) : 673명

· 무엇을 지원하나요?

- 포획단원 각자의 핸드폰에 수렵관리시스템(앱) 설치·사용과 연간 앱 사용료를 지원합니다.

앱 사진

포획 위치, 시간 등
정보 실시간 입력

실시간 포획이력 관리

시간	내용
2020-03-05 20:03:39	(일)돼지 - 멧집
2020-03-05 20:02:12	(일)돼지 - 멧집
2020-03-05 20:01:51	(일)돼지 - 멧집
2020-03-05 19:57:28	(일)돼지 - 멧집
2020-03-05 19:55:51	(일)돼지 - 멧집
2020-03-05	(일)돼지 - 멧집

· 어떻게 지원하나요?

- 시·군 야생동물 담당부서에서 일괄 가입 및 지원합니다.

문의 기후생태과 자연생태팀 ☎061-286-7041

33

전라남도

전라남도 준보호수 보호·관리 제도 운영

보호수로 선정되지 않았지만 역사·문화적 보존가치 있는 당산목, 노목 등을 장차 보호수로 지정하여 보호·관리하기 위해 “준보호수”를 발굴합니다.



이렇게
달라집니다

주요내용

보존가치 있는 수목자원 지원대상

종 전

- (대 상) 보호수
- (지 원) 수목 생육기능증진 및 환경개선 사업 등

변 경

- (대 상) 보호수, 준보호수
- (지 원) 수목 생육기능증진 및 환경개선 사업 등

시행일 : 2022년 1월 1일



구체적으로
알아볼게요

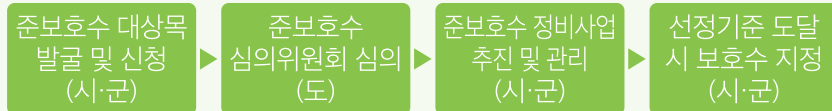
• ‘준보호수’란 무엇인가요?

- 보호수로 지정되지 않았지만 장차 보호수로 지정할 가치가 있어 보호수에 준하여 관리가 필요하다고 인정되어 지정된 나무를 말합니다.
※ 「전라남도 보호수 등 보호·관리 조례」(2021.10.)

• 지원내용은 무엇인가요?

- (생육기능증진) 상처치료, 수관숙기, 병해충방제, 가지치기 등
- (환경 개선) 콘크리트 및 뿌리부 장애물제거, 위해식물제거 사업 등
- (휴게공간조성) 동네 정원 등 마을 공동 주민 휴식 공간 조성

• 지정 절차는 어떻게 되나요?



문의 산림보전과 산림보호팀 ☎061-286-7544

34

전국

석재채취가공업 주변 주민 생활환경 개선

석재 채취·가공 사업장 주변 지역주민 생활 환경개선을 위해 가공과정에서 발생하는 미세먼지, 소음, 진동 등 환경피해 저감시설을 지원합니다.



새롭게
시작합니다

· 사업취지

- 석재채취·가공과정에서 발생하는 미세먼지, 소음,진동 등 환경피해를 저감하여 지역주민 및 업계종사자 생활환경 개선

· 핵심내용

- 미세먼지 제거용 대형필터, 분무용 배관, 세륜시설, 소음·진동 방지막 설치

시행일 : 2022년 1월 1일



구체적으로
알아볼게요

· 누가 지원받을 수 있나요?

- 관할 시장·군수에게 석재채취·가공을 업으로 등록한 자가 지원받을 수 있습니다.

※ 석재채취·가공업 종사자 중 소상공인으로 분류되는 업체 우선 지원

· 지원내용은 무엇인가요?

- (석재채취업) 미세먼지 제거용 분무시설, 세륜시설 및 소음·진동 방지막 등

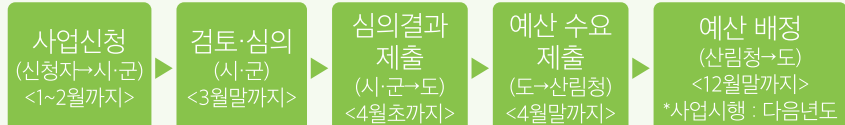
- (석재가공업) 작업장 미세먼지 흡수·제거, 부산물 재활용 등 정화시설

· 지원규모는 어떻게 되나요?

- (석재채취업) 155백만원/개소, (석재가공업) 80백만원/개소

- 지원조건 : 국비 40%, 지방비 30%, 자부담 30%(총 사업비 초과비용은 자부담)

· 지원사업 신청·선정 절차는 어떻게 되나요?



문의 산림보전과 산림보호팀(☎061-286-7543)

35

전라남도

산림소득분야 지원사업 세부기준 변경

임업인의 소득향상을 위한 산림소득분야 지원사업의 세부사업별 지원기준이 변경됩니다.



이렇게
달라집니다

주요내용	종 전	변 경
친환경 임산물 재배관리(지원대상)	• 토양개량제 임업인 등에 지원	▶ • 토양개량제는 '임야대상 농업 경영체' 등록자에 한하여 지원
임산물 생산단지 규모화 (세부사업, 지원한도 등)	• 산림복합경영단지, 산림작물 생산단지 2개 세부사업 • (노지) 1~5억, (시설)1~10억 • 관리자, 토양개량제 지원 가능	▶ • 임산물 생산단지 규모화로 통합 • (노지) 1~5억, (시설)1~7억 • 관리자, 토양개량제 지원 제외
임산물 생산기반 조성 (생산장비 지원조건)	• 굴삭기는 농업용(1톤미만)만 지원 가능함	▶ • 굴착기 규격제한 없으며, 총사업비 기준 4천만원 이하 한도로 지원 가능

시행일 : 2022년 1월 1일



구체적으로
알아볼게요

• '산림소득분야 지원사업'이란 무엇인가요?

- 단기소득임산물을 재배하고 있는 임업인 등에게 생산·가공·유통에 필요한 시설 및 장비 등을 지원하는 사업입니다.

• 누가 지원받을 수 있나요?

- 임업인 등(임업인, 임업후계자, 독립가, 신지식농업인, 생산자단체)에 해당하는 사람에게 지원이 가능합니다.
※ 임산물 재배 경력이 1년 미만인 임업인은 1억원 이하 소액사업만 신청 가능

• 어떻게 신청하나요?

- 사업대상지 소재 시·군·구로, 1월~2월 중 사업을 신청하실 수 있습니다.
※ 2022년 1월~2월 사업을 신청해 대상자로 확정된 경우 2023년 사업 지원을 받을 수 있습니다.

문의 산림휴양과 산림경영팀(☎061-286-7572)

36

전국

청년농업인 경영실습 임대농장 확대

신규 청년농업인들에게 최첨단 스마트 온실을 임대하여 영농경험을 축적할 수 있도록 경영실습 농장을 임대해드립니다.



이렇게
달라집니다



구체적으로
알아볼게요

주요내용 경영실습 임대농장

종 전

12개 시·군 28개소

변 경

13개 시·군 37개소
※ 장성 신규개설, 보성·해남 추가개설
※ '26년 100개소까지 확대 예정

시행일 : 2022년 1월 1일

• 누가 지원받을 수 있나요?

- 전라남도에 주소를 둔 청년 농업인으로 만18세 이상 만39세 이하, 독립경영 예정자 또는 독립경영 3년 이하, 병역필, 면제자가 지원받을 수 있습니다.

• 무엇을 지원하나요?

- 양액재배시설, 복합환경 제어시설, 환경정보 모니터링시설 등 최첨단 시설을 갖춘 스마트 온실을 1~3년 동안 임대해 드립니다.

• 임대료는 얼마인가요?

- 연간 임대료는 m²당 145원 내외입니다.

• 임대농장에서 어떤 혜택을 받을 수 있나요?

- 청년농업인이 선호하는 스마트영농 기술과 경영기술을 습득할 수 있고, 기술 습득 이후에는 전라남도에서 지원하는 스마트온실 신축비(3억원)를 지원 받아 독립할 수 있습니다.

• 어떻게 신청할 수 있나요?

신청 및 접수
(시·군별 상이)

시·군 공고
및 모집

대상자
서면평가

시·군

대상자 확정

시·군

사업추진

임대차 계약
실행 후 임차

문의 산림휴양과 산림경영팀(☎061-286-7572)

37

전라남도

농촌진흥사업 신기술 시범사업 확대

새로운 농사 기술의 신속한 확산을 위해 연구결과 개발된 농사 신기술에 대한 농가 실증 시범사업을 확대합니다.



이렇게
달라집니다



구체적으로
알아볼게요

주요내용		사업규모
종 전	변 경	
133개 사업 393억원 (국비, 도비 사업)	▶	159개 사업 461억원 (국비, 도비 사업)
시행일 : 2022년 1월 1일		

· 누가 지원받을 수 있나요?

- 전남 도내에 기술 보급 사업내용을 충실히 이행하는 농업인, 농업인단체 및 농업법인, 마을, 농산물 생산단지 등에게 지원합니다.

· 지원내용은 무엇인가요?

- 매년 시험 연구 결과 개발된 신기술에 대한 농가 실증 시범 사업비를 지원합니다.

※ 농가별 사업비는 개별 사업 단가에 따라 사업 범위 내 지원하며, 세부 내용은 1월 중 시·군 공고에서 확인하실 수 있습니다.

· 무엇이 달라졌나요?

- 새로운 농사 기술의 신속한 확산·보급을 위해 사업 규모가 대폭 확대되었습니다.(26개 사업, 68억원 증가)

- ① (식량작물) 안정생산, 온실가스 감축 등 39개 사업(총 사업비 183억원)
- ② (원예특작) 원예종자 자급, 특화품목 육성 등 64개 사업(총 사업비 164억원)
- ③ (축 산) 축산환경개선 등 29개 사업(총 사업비 65억원)
- ④ (농촌자원) 치유농업, 농식품 가공 등 27개 사업(총 사업비 49억원)

· 어떻게 신청하나요?

- 신청기간 : '22. 1월 중(시·군별로 차이가 있습니다)

- 신청장소 : 거주지 시·군농업기술센터 및 읍·면·동사무소

- 제출서류 : 시범사업 신청서 등 거주지 시·군농업기술센터 홈페이지 공고문 참고

※ 사업대상자 선정 등은 시·군농업산학협동심의회에서 결정합니다.

문의 기술보급과 작물환경팀(☎061-330-2771)

03

해양·수산 분야



01

전라남도

일반인 여객선 운임 반값 지원

'22년 전남 방문의 해를 맞아 섬 관광 활성화를 위해 시범적으로 육지와 거리가 먼 3개 섬에 대해 일반인 여객선 운임의 반값을 지원합니다.



새롭게
시작합니다

· 사업취지

- 섬 관광 활성화를 위해 일반인 여객선 운임 지원
※ 여객선은 일반 교통수단보다 운임이 비싸 섬 관광 활성화 저해

· 핵심내용

- 운항거리가 멀고 여객 운임이 높은 섬*에 대해 시범적으로 일반인 여객선 운임 반값 지원

* ① 가거도(목포) ② 거문도(여수, 고흥) ③ 여서도(완도)

시행일 : 2022년 3월 1일



구체적으로
알아볼게요

· 누가 지원받을 수 있나요?

- 시범사업 대상 섬을 방문하는 국민 누구나 지원받을 수 있습니다.
※ 경로, 국가유공자, 장애인 등 중복할인 제외

· 지원내용은 무엇인가요?

- 시범사업 대상 구간을 운항하는 여객선 일반인 운임의 50%를 지원합니다.

· 지원대상 구간은 어디인가요?

- 목포↔가거도, 여수·고흥↔거문도, 완도↔여서도 구간입니다.

· 어떻게 이용하나요?

- 지원대상 구간 발권 시 자동으로 할인 적용됩니다.(여객운임은 전남도 20%, 해당 시·군 20%, 선사 10% 지원, 자기부담액 50% 지불)

· 연중 이용이 가능한가요?

- 주말과 성수기를 제외한 평일에 이용 가능하며, 사업비(5억원) 소진 시 지원이 종료됩니다.

문의 해운항만과 연안해운팀 ☎061-286-6831

02

전라남도

섬 주민 1,000원 여객선 운임지원

교통 취약지역인 섬을 오가는 유일한 교통수단인 여객선을 섬 주민은 주소지 내에서 운임 1,000원만 내고 이용할 수 있습니다.



이렇게
달라집니다

주요내용

섬 주민 여객선 운임지원

종 전

운항구간에 따라
최고 7,000원까지 지불

변 경

주소지 내 모든 여객선을
1,000원으로 이용
※ 도비 부담률 상향(30%→50%)

시행일 : 2021년 9월 1일



구체적으로
알아볼게요

• ‘섬 주민 1,000원 여객선 운임 지원’이란 무엇인가요?

- 섬 주민은 주소지 내 모든 여객선을 1,000원으로 이용할 수 있습니다.

• 누가 지원받을 수 있나요?

- 도서에 주민등록을 필하고 30일 이상 경과한 섬 주민이 자신의 주민등록이 등재된 섬에 기항하는 내항여객선을 이용하는 경우 지원받을 수 있습니다.

• 어떻게 이용하나요?

- 연안여객선터미널 등에서 여객선 승선권 발권 시 전산시스템이 섬 주민임을 자동으로 확인하여 할인이 적용됩니다.

• 무엇을 준비해야 하나요?

- 여객선 이용을 위한 매표 시 신분증이 필요합니다.

문의 해운항만과 연안해운팀 ☎061-286-6831

03

전라남도

연안사고 예방 안전관리 시설물 설치 지원

도민의 안전한 해양레저 및 연안 활동을 위해 도내 연안사고 예방 안전관리를 강화해 나가겠습니다.



새롭게
시작합니다

· 사업목적

- 갯벌, 갯바위, 방파제 등 연안 위험구역에서의 추락, 실족 등의 인명사고 예방으로 국민 안전 도모

· 핵심내용

- 인명구조장비함, 안내표지판 등 안전 시설물 설치 및 보수(100개소)

시행일 : 2022년 1월 1일



구체적으로
알아볼게요

· '연안사고'란 무엇인가요?

- 갯벌, 갯바위, 방파제, 연륙교, 선착장, 무인도서 등에서 바다에 빠지거나 추락·고립으로 발생하거나, 연안체험활동 중 발생한 사고를 말합니다.

· 누가, 어디에 설치하나요?

- 연안사고로 인해 인명사고 발생이 우려되는 갯바위, 방파제 등 위험구역을 대상으로 관할 시장·군수가 설치하고 관리합니다.

· 위험구역 신고 또는 안전관리 시설물 설치를 요청할 수 있나요?

- 관할 시·군 및 해양경찰서 또는 도(해운항만과)에 신고 또는 요청하시면, 해당 시·군에서 설치여부를 검토 후 실행합니다.

※ 도내 연안사고 유형 및 발생건수(해양경찰청 자료)

2018 : 130건				2019 : 136건				2020 : 137건			
레저 익수	차량 추락	고립	표류	레저 익수	차량 추락	고립	표류	레저 익수	차량 추락	고립	표류
75	29	23	3	88	26	18	4	86	24	23	4

문의 : 해운항만과 해양정책팀(☎061-286-6823)

04

전라남도

해양 안전사고 예방 구조장비 보급

민간해양구조단체와 유기적 협조체계를 구축하고 실효성 있는 수난구조 활동을 전개하기 위한 수난 구조장비를 지원합니다.



새롭게
시작합니다

· 사업취지

- 실효성 있는 민간구조활동 지원

· 핵심내용

- 구조장비(레스큐 큐브, 구명조끼, 구조용 로프백 등) 지원

· 지원대상

- 민간해양구조단체(한국해양구조협회 전남지부)

시행일 : 2022년 1월 1일



구체적으로
알아볼게요

· '민간해양구조단체'란 무엇인가요?

- 해양에서 발생하는 재난과 사고의 예방·대응을 위한 민·관협력 체계를 구축하여 대국민의 안전을 책임지는 단체입니다.

· 지원물품은 무엇인가요?

레스큐 튜브



구명조끼(목걸이형)



구조용로프백



· 어떤 점에서 도움이 되나요?

- 민간구조대원에게 수난구조 장비를 보급하여 도민의 안전한 섬 여행을 보장하고 인명사고 등 안전사고 발생 예방할 수 있습니다.

※ 민간해양구조대원 현황 : 인원 2,465명, 선박 1,759척('21년 6월 기준)

· 추진절차는 어떻게 되나요?

수요조사

도→민간해양
구조단체(1~2월)

사업확정

지부별 운영현황을
고려하여 결정(3월)

사업추진

지원물품 교부
(4월)

사후관리

지원물품 비치 및
활용여부 점검(4월~)

문의 해운항만과 연안해운팀 ☎061-286-6833

05

전국

수산공익직불제(조건불리지역) 지원 확대 : 75만원 → 80만원

수산업·어촌의 공익기능 증진과 어업인의 소득안정망 확충을 위해 수산분야 공익직불제 지원을 확대합니다.



이렇게
달라집니다

주요내용

조건불리지역 수산직불제 지원 상향(지원금액)

종 전

어가당 연간 직불금 75만 원

변 경

어가당 연간 직불금 80만 원

시행일 : 2022년 1월 1일



구체적으로
알아볼게요

· 주요 개정사항은 무엇인가요?

- 조건불리지역 수산직불제 어가당 지원금액이 80만원으로 상향되었습니다.
※ (당초) 75만 원 → (변경) 80만 원

· 지원내용은 무엇인가요?

- 도서 지역에 거주하는 어업인을 대상으로 직불금을 지급합니다.
※ '22년 사업개요 : 목포시 등 10개 시·군 / 7,525백만원(국비 80%, 도비 4%, 시·군비 16%)

· 누가 지원받을 수 있나요?

- 도서 지역에 거주하면서 어업 또는 양식업 등을 경영하는 자이면서 어업 경영을 통한 수산물의 연간 판매액이 120만 원 이상, 연 60일 이상 어업에 종사한 자가 지원받을 수 있습니다.

· 어디에서 신청할 수 있나요?

- 시·군 해양수산부서를 통해 신청할 수 있으며, 도서 지역 거주 여부 등 이행 점검 후 직불금이 지원됩니다.

· 어떤 점에서 도움이 되나요?

- 어업 생산성, 정주여건 등이 불리한 도서지역에 거주하는 어업인의 소득을 보전함으로써 어업인 복지향상, 지역활성화를 도모할 수 있습니다.

문의 수산자원과 수산정책팀 ☎061-286-6923

06

전라남도

스티로폼 부표 처리비 지원

친환경 부표 보급시 회수된 스티로폼(발포폴리스티렌) 부표 처리비를 지원하여 어업인의 부담을 줄이고 해양미세플라스틱 발생을 줄여나갑니다.



새롭게
시작합니다

- 사업취지

- 스티로폼 부표 처리를 통해 해양미세플라스틱 저감

- 핵심내용

- 친환경 부표 보급시 회수된 스티로폼 부표 처리 지원

시행일 : 2022년 1월 1일



구체적으로
알아볼게요

- 누가 지원받을 수 있나요?

- 면허, 구획어업, 수산종자생산업 허가를 받은 자 중 친환경 부표를 구입한 어업인, 어업인 단체 등이 지원받을 수 있습니다.

- 지원하는 우선순위가 있나요?

- 친환경 부표 보급 양식장·어장 중 스티로폼 부표 회수량이 많은 곳이 우선 지원되며, 양식장·어장에서 스티로폼 부표 회수량이 비슷할 경우 수하식 양식업, 가두리 양식업, 그 외 양식업 및 어장 순으로 지원됩니다.

- 어떻게 신청할 수 있나요?

- 신청인 : 스티로폼 부표 처리비 필요 어업인
- 신청장소 : 신청인 거주 시·군 해양수산 담당 부서
- 구비서류 : 면허·허가 사본, 스티로폼 부표 회수증

- 지원 비율은 어떻게 되나요?

- 보조금 지원비율은 도비 18%, 시·군비 42%, 자부담 40%으로, 개인 양식장에서 회수된 스티로폼 부표 처리 목적 비용이 자부담금에 포함되어 있습니다.

- 어떤 점에서 도움이 되나요?

- 친환경 부표 보급 확대로 스티로폼 부표 회수량 증가가 예상됨에 따라, 스티로폼 부표 처리비 지원을 통해 어업인 비용 부담을 완화해드릴 수 있습니다.

문의 수산자원과 수산정책팀 ☎061-286-6924

07

전국

친환경 부표 보급 확대

연안어장의 스티로폼(발포폴리스티렌) 부표 사용을 단계적으로 금지하고 친환경 부표 보급을 확대해 해양미세플라스틱 발생을 줄여나갑니다.



이렇게
달라집니다

주요내용

- 어장에 설치하는 부표의 규격 변경(시행규칙 제5조)
- 스티로폼 부표 신규 설치 금지 적용대상(시행규칙 제5조)

종 전

- 발포 부표의 경우 파손이 적은 고밀도 제품(0.020g/cm³ 이상)

스티로폼 부표 신규 설치 금지 적용대상 없음

변경

- 발포 부표의 경우 발포폴리스티렌(EPS)이 포함되지 않은 제품

스티로폼 부표 신규 설치 금지대상
① 수하식양식업(김, 굴 등)
② 그 외 양식업(어류, 전복)
③ 마을·정치망어업, 허가어업

시행일 : 2022년 1월 1일



구체적으로
알아볼게요

• 무엇을 지원하나요?

- 스티로폼을 사용하지 않거나 스티로폼 알갱이의 발생 가능성이 현저히 낮은 친환경 부표를 지원합니다. 친환경 부표는 기존 스티로폼 부표에 비해 깨짐성, 완충성, 유연성 등에서 우수한 제품입니다. ※ 친환경 부표 인증기준을 통과한 64개 업체, 460개 제품(21년 기준)

• 지원조건과 비율은 어떻게 되나요?

- 면허, 허가 받은 어업인이 지원받을 수 있으며, 지원비율은 국비 35%, 지방비 35%, 자부담 30%입니다.
- 친환경 부표 보급 시 기존 스티로폼 부표의 80% 이상은 의무적으로 회수됩니다.
- ※ '22년 사업개요 : 목포시 등 13개 시·군 / 58,600백만원 / 어장에서 사용되는 스티로폼 부표를 친환경부표로 교체

• 어디에서 신청할 수 있나요?

- 시·군 해양수산부서 신청 후 선정하며, 수협에서 보급합니다.

• 어떤 점에서 도움이 되나요?

- 친환경 부표 보급을 통해 일반 스티로폼 부표 사용으로 인한 환경오염을 방지하고 안전한 수산물 공급 기반을 구축할 수 있습니다.

• 시행일 이후 일반 스티로폼 부표 사용 시 처벌기준은 어떻게 되나요?

- 시장·군수에 의한 과태료 부과 처분을 받게 됩니다. (1차 50만원, 2차 100만원, 3차 200만원)

문의 수산자원과 수산정책팀 ☎061-286-6924



전국

어업분야 정책보험료 지방비 선(先)지원

어선원·어선·어업인 안전재해보험 가입 시, 지방비를 선(先)지원하여 보험료에 대한 어업인 부담을 완화하였습니다.



이렇게 달라집니다

주요내용 보험가입 시, 본인부담금만 납부

종 전

- 1) 어업인이 보험가입 시, “지방비 보조금 +자부담금” 납부
- 2) 연말에 어업인에게 지방비 보조금 환급

변 경

- 어업인이 보험가입 시, 자부담금만 납부

시행일 : 2022년 1월 1일



구체적으로 알아볼게요

• 누가 지원받을 수 있나요?

- (어선원 보험) 도내 선적지를 둔 100톤 미만 어선
- (어선 보험) 도내 주소지와 선적지를 둔 10톤 미만 어선
- (어업인 보험) 도내 주소지를 둔 만 15~87세 맨손·양식어업, 염전근로자 등 어업인

• 무엇을 보상받나요?

- 어업활동 중 부상에 따른 요양비·급여·장해비, 해상사고에 따른 어선 손실액 보상

• 주요 개정사항은 무엇인가요?

- 보험가입 시, 지방비를 선지원하여 어업인의 보험료 부담을 완화드립니다.
- * 5톤미만(선령20년미만) 기준 보험료 산정예시, 톤급별 보험 지원율 확인 필요

구분	총보험료	국고지원	지방비	“국비, 지방비 선(先)지원”	어업인자부담
어선원보험	2,723,380원	1,933,600원 (71%지원)	272,330원 (10%지원)	⇒ 자부담분만 납입 후 보험 가입가능	517,450원 (보험료의 19%)
어선보험	1,521,200원	1,080,050원 (71%지원)	121,690원 (8%지원)		319,460원 (보험료의 21%)
어업인보험	158,000원	79,000원 (50%지원)	47,000원 (30%지원)		32,000원 (보험료의 20%)

문의 수산자원과 어선어업팀 ☎061-286-6933

09

전국

수산물 지리적표시제 등록 대상 확대

앞으로는 국내에서 생산된 수산물을 대상지역에서 가공한 경우에도 지리적표시제 등록이 가능합니다.



이렇게
달라집니다

주요내용

지리적표시제 등록 대상

종 전

지리적표시 대상지역에서
생산된 수산물 및 가공품

변 경

- 지리적표시 대상지역에서 생산된 수산물 및 가공품
- 지리적표시 대상지역에서 국내산 수산물을 주원료로 가공한 수산가공품

시행일 : 2022년 시행령 개정 이후

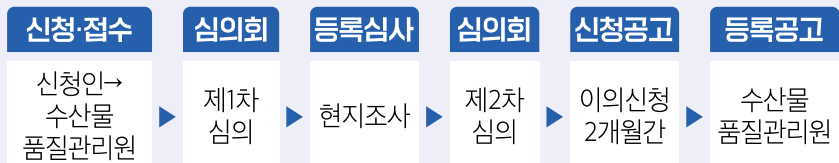


구체적으로
알아볼게요

· '지리적표시제'란 무엇인가요?

- 상품의 품질, 명성, 특성 등이 근본적으로 해당 지역에서 비롯되는 경우 지역의 생산품임을 증명하고 표시하는 제도로 농수산 자원의 지적재산권을 확보하고 품질향상 및 지역별 특화산업으로 육성하기 위한 제도입니다.

· 등록절차는 어떻게 되나요?



· 누가 신청할 수 있으며, 시행일은 언제인가요?

- 생산자 단체 또는 가공업자단체가 신청할 수 있으며, 해양수산부 관계 법령 개정 이후 2022년 상반기 시행될 것으로 예상됩니다.

· 이번 법령 개정으로 어떤 수산가공품이 등록 가능한가요?

- 전남의 경우 국내산 조기를 이용해 가공하는 "영광굴비"가 해당될 수 있습니다.

· 현재 등록된 지리적 표시제는 몇가지 품종이 있나요?

- 전국에 13개 품목, 26건이 등록되어 있습니다.(전라남도 5개 품목, 21건)

문의 수산유통가공과 수산가공팀(☎061-286-6961)

10

전라남도

수산물 해외시장 개척 지원

코로나19로 인한 각종 해외 판촉전 취소 등으로 신규시장 확보에 많은 어려움을 겪고 있는 수출 중소기업에 수출용 홍보 샘플 제작 및 운송을 지원합니다.



새롭게
시작합니다

- 사업취지

- 신규시장 확대 및 시험 수출을 통한 통관거부 방지

- 핵심내용

- 해외바이어 대상 홍보용 샘플 제작 및 운송비 지원

시행일 : 2022년 2월 1일



구체적으로
알아볼게요

- 수산물 해외시장 개척 지원 대상이 되는 신규시장은 어떤 곳인가요?

- 아세안, 유럽, 중동, 중남미 등 수산물 소비가 증가하고 있거나 K-씨푸드 인지도가 낮은 시장을 말합니다.

※ 전남 수산물 수출국 58개국 중 상위 3개국이 전체 수출액의 약 75% 차지

- ① 일본(37%) ② 미국(31%) ③ 중국(7%) ④ 러시아(5%) ⑤ 캐나다(3%)
⑥ 기타(17%)

- 누가 지원받을 수 있나요?

- 전년도 수출 2천만불 이하 도내 수출 중소기업이 지원받을 수 있습니다.

- 어떻게 신청 하나요? ※ 2022. 2월 공고 예정

- 도 누리집의 공고 확인 후 수행기관 방문 및 우편을 통해 접수합니다.

- 무엇을 준비해야 하나요?

- 지원신청서, 수출실적증명서, 공장등록증명서, 해외규격인증 인증서, 최근 2년 표준재무제표, 부가세과세증명원, 개인정보 수집 및 제공·이용 동의서 등 각 1부

- 어떤 점에서 도움이 되나요?

- (안전한 시장 진출) 사전 시장 반응 조사로 제품 경쟁력, 국가별 소비성향 파악 등을 통해 안정적인 시장 정착에 도움을 줄 수 있습니다.

- (통관거부 방지) 시험 수출을 통해 현지 수입 허가사항과 검역·통관 규정 등에서 야기되는 다양한 문제점을 예방할 수 있습니다.

문의 수산유통가공과 수산유통팀 ☎061-286-6973

11

전국

청년어촌 정착 지원자격 변경

귀여한 청년들을 대상으로 안정적인 영어정착을 위해 어가 경영비 및 가계자금(생활비)을 지원합니다.



이렇게
달라집니다

주요내용 지원자격

종 전

- 병역필 또는 면제자
- 부부 중 1명만 신청

변 경

- 후계어업경영인 산업기능요원 복무자의 훈련기간 지급 일시정지
- 개인 독립경영자 간 혼인 시 각각 지급 규정 신설

시행일 : 2022년 시행령 개정 이후



구체적으로
알아볼게요

• '청년어촌 정착지원 사업'이란 무엇인가요?

- 창업 초기 청년어업인의 안정적 정착, 어촌 이탈 방지 및 우수 청년인력의 어촌 유치를 위해 어가경영 지원금(생활비)을 지원하는 사업입니다.
- ※ 1년차 100만원, 2년차 90만원, 3년차 80만원

• 누가 지원받을 수 있나요?

- 만 18세 이상~40세 미만의 경력 3년 이하 어업인이 지원받을 수 있습니다.
- ※ 우선순위) ① '21년도 1~2년차 사업자 ② 귀어업인 ③ 후계어업경영인 ④ 현지거주 청년어업인 ⑤ 어업창업예정자

• 어떻게 사용할 수 있나요?

- 어가 경영비(그물, 어구 등 각종 기자재) 및 가계자금(병원, 주유, 식료품 등)에 사용할 수 있습니다.

• 어떻게 신청하나요?

- 신청인 : 본인
- 신청기간/장소 : 매년 하반기(10~11월) / 거주지 읍·면·동사무소
- 제출서류 : 신청서, 개인정보 제공·이용 및 금융기관 정보조회 동의서 등

문의 해양수산과학원 운영지원과 ☎061-550-0656

12

전라남도

수산물 안전성조사 확대

수산물 안전성조사 대상 수산물이 56품종에서 67품종으로 확대되고, 조사 항목이 89개에서 91개로 강화됩니다.



이렇게
달라집니다

주요내용 수산물 안전성조사 확대 및 강화

종 전

- 목표량 : 1,150건
- 품 종 : 56품종
- 항 목 : 89항목

변 경

- 목표량 : 1,200건
- 품 종 : 67품종
- 항 목 : 91항목

시행일 : 2022년 1월 1일



구체적으로
알아볼게요

• ‘수산물안전성조사’란 무엇인가요?

- 부적합 수산물의 유통 차단과 안전성 확보를 위해 우리 도에서 생산되어 유통되기 이전 단계의 수산물에 유해물질이 잔류하는지 여부를 조사하는 제도입니다.

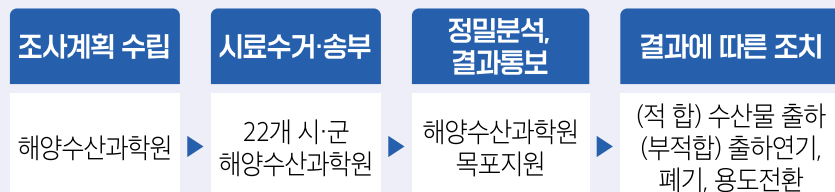
• 어떤 점에서 도민에게 도움이 되나요?

- 어업인들은 안전한 수산물 생산·공급으로 수산식품에 대한 신뢰를 제고 할 수 있고, 도민들은 안전한 수산물을 소비할 수 있게 됩니다.

• 조사는 어떻게 이루어지나요?

- 넙치 등 67품종(1,200건)의 수산물을 대상으로 동물용의약품, 방사능, 중금속 등 91개 항목의 유해물질을 150종의 장비로 정밀분석 후 법령에 정해진 기준·규격과 비교하여 적합 여부를 판단합니다.

• 어떤 절차로 진행되나요?



문의 해양수산과학원 목포지원(☎061-983-4530)

13

전국

귀어인의 집 조성

귀어·귀촌 희망자가 일정기간 동안 어촌체험 후 안정적으로 정착할 수 있게 임시거처 공간을 제공합니다.



새롭게
시작합니다

· 사업취지

- 귀어 인구유입 확대로 지역소멸 예방

· 핵심내용

- 귀어 희망자 대상 이동식 주택 조성, 빈집 리모델링을 통해 임시 거주지 제공
※ 귀어가구 : '17) 285 → '18) 322 → '19) 358 → '20) 302

시행일 : 2022년 2월 1일



구체적으로
알아볼게요

· '귀어인의 집 조성사업'이란 무엇인가요?

- 정부가 올해부터 신규 시행하는 사업으로 어촌에 있는 빈집 소유주, 어항 배후 부지를 사용하여 주택조성 및 리모델링을 지원합니다.
(임대차 7년 이상 계약) ※ 개소 당 50백만 원 이내 지원

· 어느 지역에 신설되나요?

- 올해 시범사업으로 영광군 내 1개소를 개설하고, 점차적으로 확대할 예정입니다.

· 누가 지원받을 수 있나요?

- ① 마을 내 빈집을 확보한 자 ② 어촌마을 또는 단체 ③ 시·군 직접 추진

· 어떻게 이용하나요?

- 지원받은 사업대상자가 리모델링 및 이동식주택을 조성하여 귀어 희망자에게 일정기간(협의) 제공합니다.

· 추진절차가 어떻게 되나요?



문의 | 인구청년정책관 귀농어귀촌지원팀(061-286-2843)

04

관광·문화·체육 분야



01

전라남도

전남 관광취약계층 행복여행활동 지원

관광활동에서 소외된 장애인, 저소득층 등 관광취약계층에게 관광복지를 위한 여행 활동을 지원합니다.



새롭게
시작합니다

· 사업취지

- 관광취약계층 관광복지 증진을 위한 여행활동 지원

· 핵심내용

- 인당 14만원 내외(예정) 여행활동비 지원

시행일 : 2022년 4월 1일



구체적으로
알아볼게요

· 지원 근거는 무엇인가요?

- 「관광진흥법」 제47조의4(관광취약계층의 관광복지 증진 시책 강구)에 따른 전라남도의 신규 시책입니다.

· 누가 지원받을 수 있나요?

- 22개 시·군 국민기초생활 보장법상 수급자, 차상위계층, 장애인, 한부모가족지원 대상자 등 10천여명에게 지원됩니다.

· 지원 내용은 어떻게 되나요?

- 인당 14만원 내외(예정)의 여행 활동비가 지원됩니다.
※ 활동비는 대상자의 여행을 지원하는 여행사에 지급됩니다.

· 어떻게 신청하나요?

- 거주지 시·군에서 관광취약계층 행복여행활동 사업공고 시 개인별 신청할 수 있습니다.

· 향후 지원 일정이 궁금합니다.

운영계획 결정

2월(도)

관광상품 구성

3월(시·군)

대상자 선정

4월(시·군)

여행활동 지원

5~12월

문의 관광과 관광마케팅팀(☎061-286-5242)

02

전라남도

전라남도 청춘어람 육성사업 운영

청년들이 남도의 청정 섬 자원을 활용한 체류형 관광상품을 기획·발굴할 수 있도록 지원합니다.



새롭게
시작합니다

• 사업취지

- 섬의 독특하고 고유한 자원을 관광 상품화하여, 주민소득을 창출할 수 있도록 기획할 청년 인력의 지속 발굴 및 양성

• 핵심내용

- 청년 섬 관광 기획자(10명) 양성

• 추진절차

- 섬 스테이 아이디어 공모전 개최 → 참가자 선정 → 섬 살아보기(2주) → 인턴십 교육(2달) → 섬 관광상품 개발

시행일 : 2022년 3월 15일



구체적으로
알아볼게요

• '청춘어람 육성사업'이란 무엇인가요?

- '청년이 만들어가는 어촌관광의 요람'이라는 뜻의 자체 네이밍입니다.

• 누가 지원받을 수 있나요?

- 「2022년 섬 스테이 아이디어 공모(3월 예정)」에 선정된 만 18~39세의 전남 거주(예정) 청년을 지원합니다.
(섬 살아보기(2주)와 인턴십(2개월), 섬 관광상품 개발 활동이 가능한 자)

• 지원 내용은 무엇인가요?

- 섬 살아보기 등 섬 관광상품 개발 활동비(430만원 / 인당),
인턴십 교육(350만원 / 인당)
- 우수활동자 인센티브 지급(총 10백만원), 관련 분야 취·창업 연계
- 전라남도 활동인증서(전원), 전남관광재단 취업추천서(상위 3명) 발급

문의 전남관광재단 기업육성팀(☎061-802-2141)

03

전국

통합문화이용권 사업 지원인원 확대

소외계층 삶의 질 향상 및 계층 간 문화격차 해소를 위하여 통합문화이용권 사업 지원대상 인원을 확대합니다.



이렇게
달라집니다

주요내용

통합문화이용권 지원인원 확대

증 전

98,211명

변 경

126,950명

시행일 : 2022년 1월 1일



구체적으로
알아볼게요

· ‘통합문화이용권’이란 무엇인가요?

- 전국 문화예술·여행·체육 관련 분야에서 이용 가능한 카드이며, 전남에 있는 1,400여 개의 가맹점 뿐만 아니라 전국 어디서나 사용 가능한 카드입니다.

· 누가 지원받을 수 있나요?

- 만 6세 이상 기초생활수급자 및 차상위 계층을 대상으로 지원합니다.

· 지원액은 얼마인가요?

- 1인당 연 10만원을 지원합니다.

· 어떻게 신청하나요?

- 가까운 읍·면·동 사무소를 방문하거나 문화누리카드 누리집(www.mnuri.kr), 전화ARS(☎1544-3412) 또는 문화누리 모바일 앱을 통해 신청 가능합니다.
- 전년도 발급받은 사람은 수급자격을 유지하는 경우 별도 신청 없이 자동으로 재충전됩니다.

· 어떻게 사용할 수 있나요?

- 직접 사용 가능 가맹점을 방문하거나 온라인 가맹점 및 전화주문 서비스 등을 통해 가능합니다.

문의 문화예술과 문화정책팀(☎061-286-5424)

04

전국

스포츠강좌이용권 사업 확대 운영

저소득층 유·청소년 및 장애인의 스포츠 참여를 통해 체력향상과 건강증진을 도모하고자 스포츠강좌이용권 사업을 확대·운영합니다.



이렇게
달라집니다

주요내용	증 전	변 경
지원액	月 80,000원	月 85,000원
지원기간	8개월	10개월

시행일 : 2022년 1월 1일



구체적으로
알아볼게요

• ‘스포츠강좌이용권 사업’이란 무엇인가요?

- 저소득층 유·청소년 및 장애인이 도내 가맹 스포츠 시설에서 스포츠강좌 수강 시 일정액의 수강료를 지원하는 사업입니다.

• 누가 지원받을 수 있나요?

- (유·청소년) 만 5~18세 유·청소년 중 기초생활수급가구 및 차상위*계층과 경찰청 추천 학교·가정·성폭력 등 범죄피해가정 유·청소년

* 차상위장애, 자활근로, 본인부담경감, 차상위계층 확인서 발급대상 (구 우선돌봄차상위) / 법정 한부모 보호가구

- (장애인) 만 19~94세 도내 장애인

• 지원액은 얼마인가요?

- 월 수강료 85,000원을 10개월간 지원받습니다.

• 어떻게 신청하나요?

- 스포츠강좌이용권 누리집*에서 신청 또는 신청자 주민등록상 관할 시·군·구청을 방문하여 신청합니다.

* 유청소년 svoucher.kspo.or.kr / 장애인 dvoucher.kspo.or.kr

문의 스포츠산업과 생활체육팀(☎061-286-5541)

05

전라남도

농업박물관 실감콘텐츠 제작 및 체험존 조성

가상공간에서 식물재배 체험을 할 수 있는 콘텐츠 및 농업문화 실감미디어 플랫폼을 이용하여 미래지향형 박물관을 경험할 수 있습니다.



새롭게
시작합니다

• 사업취지

- 실감콘텐츠 기술을 활용해 박물관의 새로운 콘텐츠를 개발하고 관람객에게 색다른 문화체험 서비스 제공

• 핵심내용

- 농업·문화체험이 가능한 실감 체험형 콘텐츠 제작

시행일 : 2022년 7월 예정



구체적으로
알아볼게요

• 농업박물관 실감콘텐츠 제작 사업이 무엇인가요?

- 기존의 정적인 전시위주의 박물관 문화에서 벗어나 AR·VR 기술을 활용해 가상공간에서의 체험활동과 실감미디어 기술을 활용한 증강현실 기반의 교육 프로그램을 구축하는 사업입니다.

• 어떤 체험을 할 수 있나요?

- ① 가상으로 벼, 채소 등 작물 5종의 농작물을 직접 씨앗을 심고 재배하는 체험을 할 수 있습니다.
- ② 농업의 과거-현재-미래를 나타내는 미디어 아트와, 가상동물원 등 전시실 4면을 활용한 미디어 월 콘텐츠 체험을 할 수 있습니다.
- ③ 기존 박물관 전시물에 스토리와 AR기술을 접목한 스마트 학습 콘텐츠 체험이 가능합니다.

• 어떻게 이용할 수 있나요?

- '22년 7월 준공 예정이며, 농업박물관을 찾는 관람객 누구나 무료로 농경문화관 및 쌀문화관에서 관람·체험이 가능합니다.

문의 농업박물관 학예연구실(☎061-462-2753)

06

전라남도

관광진흥기금 융자 지원 강화

코로나19로 경영난을 겪고 있는 관광업계의 경영안정을 위해 관광진흥기금 융자 지원을 강화합니다.



이렇게
달라집니다

주요내용 관광진흥기금 융자 지원 강화

증 전

- 대출금리 : 1%
- 융자한도 : 최대 15억원

변 경

- 대출금리 : 0.5%
- 융자한도 : 최대 30억원

시행일 : 2022년 1월 1일



구체적으로
알아볼게요

• ‘관광진흥기금’이란 무엇인가요?

- 전남 관광의 경쟁력 제고와 지속 가능한 발전을 위해 관광숙박시설 확충, 관광업계 경영안정 등에 필요한 자금을 낮은 이자율로 융자 지원하는 사업입니다.

• 지원내용은 무엇인가요?

- 코로나19로 경제적 피해를 입은 관광업계의 부담을 덜고 조기 회복을 돕기 위해 관광진흥기금 금리를 '22년 한시적으로 0.5%p 감면하고 융자지원 한도를 최대 30억원까지 확대합니다.

• 누가 지원받을 수 있나요?

- 사업계획승인과 건축법에 의한 건축(용도변경) 허가를 받은 관광숙박업, 관광펜션업, 야영장업 등 업체가 지원받을 수 있으며, 세부요건은 '22. 2월 공고 예정입니다.
- '22년 신규 선정되는 업체부터 최대 30억 원 융자 지원을 받을 수 있고, 기존 업체를 포함해 '22년 융자금을 사용 중인 업체는 감면된 0.5%의 금리를 적용받을 수 있습니다.

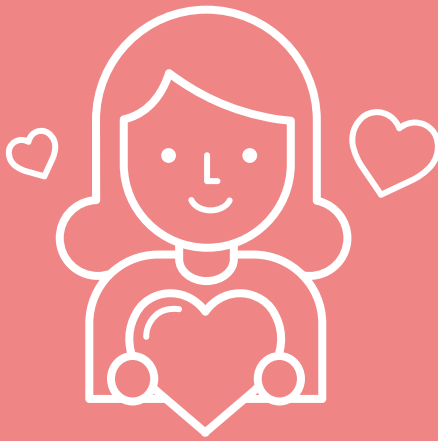
• 어떻게 신청하나요?

- 금리 감면은 시·군과 융자취급은행에서 개별적 안내하고, 거래은행에 감면된 이자로 상환하면 됩니다.
- 융자한도 확대를 포함한 융자지원은 시·군 관광부서에 신청할 수 있으며, 자세한 내용은 전남도 대표 누리집에 공고합니다.

문의 관광과 관광정책팀 ☎061-286-5224

05

보건·복지·여성 분야



01

전국

첫만남 이용권 지원

자녀 수에 상관없이 출생아에게 첫만남 이용권 200만원을 새롭게 지급합니다.



새롭게
시작합니다

· 사업취지

- 생애 초기 아동 양육에 따른 경제적 부담 경감

· 핵심내용

- 출생아동 1인당 200만원(일시금) 지급

시행일 : 2022년 1월 1일



구체적으로
알아볼게요

· ‘첫만남 이용권 지원사업’이란 무엇인가요?

- 정부가 신규 시행하는 사업으로 자녀 인원 수에 상관없이 모든 출생아에게 ‘첫만남 이용권’ 200만원을 지급합니다.

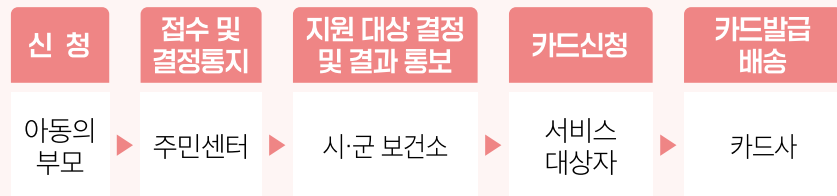
· 누가 지원받을 수 있나요?

- 2022년 1월 1일 이후 출생아로서 출생신고된 영유아부터 지원받을 수 있습니다.

· 어떻게 신청하나요?

- 읍·면·동 주민센터 방문신청 및 온라인(복지로 또는 정부24)으로 신청할 수 있습니다.

· 추진절차가 어떻게 되나요?



문의 | 인구청년정책관 출산지원팀(☎061-286-2851)

02

전국

영아수당 지원

출생 직후 집중 돌봄이 필요한 영아(만0~1세) 양육 가정의 경제적 부담을 덜고, 아동의 건강한 발달을 위해 '영아수당'을 지원합니다.



새롭게
시작합니다

• 사업취지

- 아동 발달 특성을 고려하여 주 양육자의 집중돌봄 및 관계 형성이 중요한 만 0~1세 아동의 양육을 지원하기 위해 영아수당 지원

• 핵심내용

- 2022년 출생아부터 만 0~1세에 월 30만원 영아수당 지원
※ ('20~'21년 출생아는 가정양육수당 지급)

시행일 : 2022년 1월 1일(예정)



구체적으로
알아볼게요

• '영아수당 지원사업'이란 무엇인가요?

- 제4차 저출산고령사회 기본계획 과제 중 하나로 출생 직후 집중 돌봄이 필요한 영아 양육 가정의 경제적 부담을 덜고, 아동의 건강한 발달을 위해 도입한 사업입니다.

• 지원내용은 무엇인가요?

- '22년 출생아부터 만 0~1세에 월 30만원 영아수당을 지원합니다.
※ ('22)30만원 → ('23)35만원 → ('24)40만원 → ('25)50만원으로 지원금액을 단계적으로 확대해 나갈 예정입니다.

• 어떤 절차로 진행되나요?

신청·접수(읍·면·동) 신청 상담 및 안내, 지급 요건, 가구 구성, 보호자 등 확인

가구 구성(읍·면·동) 주민등록표, 가족관계등록부 등 조회

사실관계 확인(읍·면·동) 가구원 및 실질적 보호자 확인 후 접수 처리

보장결정·지급(시·군·구)
· 신청 접수일로부터 30일(불가피한 경우 60일) 이내 행복e음 통해 신청자 통지
· 해당 연령별 자격서비스 급여액 지급

사후관리(시·군·구) 수급자의 수급자격 및 급여 적정성 확인

※ 이의신청 및 부정적 수급에 따른 환수 등 처리 : 시·군·구 사업 담당

문의 여성가족정책관실 보육지원팀 ☎061-286-5932

03

전라남도

청년부부 결혼축하금 지원 확대 : 2,200부부 → 4,400부부

전남도 내에 거주하는 청년부부에게 도내 정착과 결혼·출산을 장려하기 위해 결혼축하금을 지원합니다.



이렇게
달라집니다

주요내용	지원규모	거주요건
증전	2,200부부	<ul style="list-style-type: none"> • 혼인신고일 기준, 부부 중 1명 이상이 도내 1년 이상, 해당 시·군에 6개월 이상 주소를 두고 거주한 자 • 축하금 신청일 기준, 부부 2명 모두 해당 시·군에 주소리를 두고 거주한 자
변경	4,400부부	<ul style="list-style-type: none"> • 혼인신고일 기준, 부부 중 1명 이상이 <u>혼인신고일 직전 도내 계속해서 1년 이상 주소리를 두고 거주한 자</u> • 축하금 신청일 기준, <u>혼인신고일로부터 결혼축하금 신청일까지 계속해서 부부 모두 도내에 주소리를 두고 거주하며, 부부 중 1명 이상이 해당 시·군에 주소리를 두고 거주한 자</u>

시행일 : 2022년 1월 1일



구체적으로
알아볼게요

• 결혼축하금은 얼마를 지원하나요?

- 1부부당 2백만원을 지원합니다.

• 결혼축하금의 신청자격은 어떻게 되나요?

- (연령) 혼인신고일 기준, 남녀 모두 만 49세 이하인 부부
- (혼인) ① '21. 1. 1. 이후 혼인신고 한 부부, ②부부 중 1명 이상이 초혼인 부부
- (거주) ① 혼인신고일 기준, 부부 중 1명 이상이 도내 1년 이상 거주
② 혼인신고일로부터 축하금 신청일까지 부부 모두 도내에 거주하며, 부부 중 1명 이상이 해당 시·군에 주소리를 두고 거주한 자

• 어떻게 신청하나요?

- 신청시기 : 혼인신고일 기준, 6개월 경과 후부터 12개월까지
- 신청방법 : 거주지 읍·면·동사무소로 여성이 신청 원칙
※ 중복수급방지 및 신속 지급
- 제출서류 : 결혼축하금 지원 신청서 및 개인정보동의서 1부, 주민등록초본(주소변경 이력 포함) 및 혼인관계증명서 부부 각 1부, 입금통장 사본 1부

문의 : 인구청년정책관 청년지원팀(☎061-286-2833)



전라남도

전남형 난임부부 시술비 지원 확대

난임부부의 경제적 부담을 덜어주고 임신성공을 돕고자 횡수 제한없이 난임 시술 비용을 지원합니다.



이렇게
달라집니다

사업내용 전남형 난임부부 시술비 지원

종 전

연 2회 지원

- 중위소득 180% 이하
- 중위소득 180% 초과

변 경

횡수제한 없음

소득기준 폐지

시행일 : 2022년 1월 1일



구체적으로
알아볼게요

· 누가 지원을 받을 수 있나요?

- 도내 1년 이상 주민등록을 둔 난임부부로 난임 시술비 건강보험 적용 횡수* 종료자가 지원받을 수 있습니다.

* 체외수정(신선 9회, 동결 7회), 인공수정 5회

· 지원내용은 무엇인가요?

- 난임 시술비용 1회당 20~150만원을 횡수 제한 없이 지원합니다.

시술방법	지원액
체외수정(신선)	회당 150만원
체외수정(동결)	회당 70만원
인공수정	회당 30만원

· 추진절차가 어떻게 되나요?



문의 인구청년정책관 출산지원팀(☎061-286-2852)

05

전라남도

출산가정 방문 산후조리 서비스 확대 지원

소득에 상관없이 모든 가정을 대상으로 출산가정 방문 산후조리 서비스를 지원합니다.



새롭게
시작합니다

· 사업취지

- 소득에 상관없이 모든 출산가정에 방문 산후조리 서비스 지원

· 핵심내용

- 중위소득 150% 초과 첫째아 출산가정에 방문산후조리 서비스 비용 지원

시행일 : 2022년 1월 1일



구체적으로
알아볼게요

· '출산가정 방문 산후조리 서비스'란 무엇인가요?

- 출산가정에 건강관리사를 파견하여 산모의 산후회복을 도와드리는 서비스입니다.

· 구체적인 지원내용은 무엇인가요?

- 가정방문 산후조리, 신생아 돌봄, 가사활동 등을 지원하여 출산가정의 신체적·경제적 부담을 완화해 드립니다.

· 누가 지원받을 수 있나요?

- 기존 정부 지원대상(기준중위소득 150%이하 출산가정 및 예외지원대상자)에서 제외되었던 중위소득 150% 초과 첫째아 출산가정에 지원해드립니다. ※ 지원규모 : 3,000가구

· 추진절차가 어떻게 되나요?



문의 | 인구청년정책관 출산지원팀(☎061-286-2852)

06

전라남도

전남 청년 문화복지카드 지원

도내 거주하는 청년에게 문화생활 향유 및 자기계발 기회를 제공하기 위해 문화 복지비를 지원합니다.



새롭게
시작합니다

- 사업취지

- 수도권에 비해 교통·문화 접근성이 낮은 도내 청년에게 문화·여가 활동에 대한 지원

- 핵심내용

- 1인당 연 20만원 문화복지비 지원

시행일 : 2022년 1월 1일



구체적으로
알아볼게요

- '전남청년 문화복지카드'란 무엇인가요?

- 도내 거주하는 청년들의 문화생활 및 자기계발 비용을 지원해 드리기 위한 바우처 카드입니다. ※ 1인당 연 20만원 지원(자격 충족시 최대 10년간 지원)

- 누가 지원받을 수 있나요?

- 전남 도내 2년 이상(2020. 1. 1.부터) 주소를 두고 계속 거주 중인 만 21세 ~ 28세(1994~2001년도 출생자) 청년이면 지원 가능합니다.

*향후 연차별 19세까지 1세씩 하향 확대하여, '24년부터는 19세~28세 청년 지원 예정

*제외대상 : 복지포인트(카드)를 지급 받는 공공기관 근무자, 학교 밖 청소년 교육수당을 받는 자

- 언제, 무슨 용도로 사용할 수 있나요?

- (사용기간) 카드 발급일로부터 12. 31.까지 * 사용지역 : 전남 도내

- (사 용 처) 교통비(온라인 포함), 문화·공연, 학원, 도서, 식당·카페 등

※ 사용제한업종 : 유흥주점, 노래방, 백화점, 대형마트, 귀금속, 공공요금 등

- 어떻게 신청하나요?

- 신 청 인 : 본인

- 신청방법 : 광주은행 홈페이지(4월 예정)

- 제출서류 : 지원신청서, 개인정보수집 및 제공·이용 동의서 각 1부

※ 신청일 : 도 누리집 내 고시·공고에서 확인

문의 : 인구청년정책관실 인구정책팀(☎061-286-2823)

07

전라남도

찾아가는 전남 행복버스 운영

도에서 직접 보건·복지 취약지역을 찾아가 국민의 욕구에 부응하고 체감할 수 있는 보건·복지 통합서비스를 제공합니다.



새롭게
시작합니다

· 사업취지

- 보건·복지 사각지대를 직접 찾아가 주민맞춤형 통합서비스 제공으로 도민과 소통하는 맞춤형 복지 실현

· 핵심내용

- 보건·복지·민원 원스톱 행정서비스 제공 및 도정 홍보를 위해 찾아가는 전남 행복버스' 운영(주 2회)

시행일 : 2021년 11월 1일



구체적으로
알아볼게요

· 누가 지원받을 수 있나요?

- 22개 시·군의 오지, 산간벽지 등 보건·복지 취약지역 주민이 지원받을 수 있습니다.

· 지원내용은 무엇인가요?

- 보건·복지서비스 제공

· (기본형) 기초검진^①, 치매검사^②, 건강교육 및 보건사업 홍보

① 혈당·혈압, 체성분 측정 → 의사 상담 → 보건소 연계(유증상자)

② 1차 검사 후 유증상자 안심치매센터 연계

· (맞춤형) 주민(개인별) 수요에 맞는 서비스* 지원

* 법률상담, 돌봄사업, 이·미용(헤어커트), 네일아트 등

· (연계형) 건강상 중·고위험군 전문 의료기관 연계

- 소통 홍보

· 도정 주요시책 소개, 보건·복지제도 안내, 민원상담* 등

* 접수 → 자체 처리 → 실·과 전달 → 결과 통보(민원인)

· 어떻게 이용하나요?

- 읍·면·동사무소에 신청하면 '전남 행복버스' 방문 일정을 안내해 드립니다.

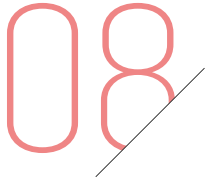
신청 및 접수
(읍·면·동, 시·군)

대상지 선정
도에 보고
(시·군)

시·군 일정 조정
(도)

서비스 제공
(전라남도사회서비스원)

문의 사회복지과 사회서비스원지원팀 (☎061-286-5791)



전라남도

사회복지시설 종사자 상해 보험료 지원

사회복지시설 종사자의 안전한 근로환경을 보장하기 위해 근무 중 발생할 수 있는 사고에 대비하여 상해 보험료를 지원합니다.



새롭게
시작합니다

• 사업취지

- 사회복지시설 종사자 처우개선의 일환으로 업무 중 발생할 수 있는 상해사고에 대비하여 상해보험료 지원

• 핵심내용

- 상해보험료 가입비(자부담금) 1인당 10천원 지원

시행일 : 2022년 3월 1일



구체적으로
알아볼게요

• 누가 지원받을 수 있나요?

- 인건비(국·도비)가 지원되는 사회복지시설의 정규직, 비정규직 종사자가 지원받을 수 있습니다.
- ※ (비정규직) 주 5일 40시간 이상 근무자로 소속 시설에서 급여를 지급하고 4대 보험 중 하나 이상에 가입된 자입니다.
- ※ (제외대상) 단기간 근로자, 사회복지무원, 자원봉사자, 사회복지서비스 바우처 제공인력, 가입대상시설 이용자로서 근로의 대가를 받는자, 어린이집, 노인장기요양법에 의한 노인장기요양기관은 제외대상입니다.

• 어떻게 신청하나요?

- 시설담당자가 한국사회복지공제회 홈페이지(<http://www.kwcu.or.kr>)에서 온라인 신청할 수 있습니다.

• 보장내용은 무엇인가요?

- 가입자가 업무 및 일상생활 중 발생한 상해사고로 인해 의료기관에서 사망, 후유장애, 입원, 골절, 화상 등을 진단받은 경우, 진단비와 의료지원비를 지급합니다.(개인 보험과 중복지급 가능)

• 보장기간은 어떻게 되나요?

- 매년 3월 1일부터 1년간 보장됩니다.

문의 사회복지과 복지정책팀(☎061-286-5722)

09

전라남도

사회복지시설 종사자 유급휴가 제도 시행

사회복지시설 종사자의 처우개선을 위해 일·가정 양립 근로여건을 조성하도록 다양한 휴가제도를 운영합니다.



새롭게
시작합니다

· 사업취지

- 사회복지시설 종사자의 처우개선과 안정적인 근로환경 제공

· 핵심내용

- 장기근속 휴가제도 운영, 자녀돌봄휴가 운영, 유급병가 지원

시행일 : 2022년 3월 1일



구체적으로
알아볼게요

· 누가 지원받을 수 있나요?

- 인건비(국·도비)가 지원되는 사회복지시설의 정규직 종사자가 대상입니다.

· 유급휴가 제도의 내용은 어떻게 되나요?

- (장기근속 휴가제도) 인건비(국·도비) 지원시설 10년 이상 장기 근속자 대상 유급휴가 일수 지원 ※10년 이상~20년 미만 : 5일, 20년 이상~ : 10일
- (자녀돌봄 휴가) 고등학생 이하 자녀를 둔 인건비(국·도비) 지원시설 정규직 종사자 대상 ※연 2일(16시간) 이내 휴가 지원
- (유급병가) 인건비(국·도비) 지원시설 정규직 종사자 대상 연 60일 범위 내 유급병가 지원

· 무엇을 준비해야 되나요?

- 자녀돌봄휴가 : 학부모 알림장, 가정통신문 등(학교의 공식행사 또는 교사와의 상담에 참여하는 경우), 진단서·진료확인서·소견서 등(자녀의 병원진료 시)
- 유급병가 : 입원, 수술, 통원치료가 명시된 의사진단서 또는 진료확인서
※ 통원치료는 입원·수술과 관련된 사유에 한해 가능

· 어떻게 이용하나요?

- 휴가 사유 발생 시 소속 시설에서 전라남도 사회복지서비스원에 지원 요청하시면 됩니다.(대체인력, 인건비 등)

문의 사회복지과 복지정책팀 ☎061-286-5722

10

전국

기초생활보장수급자 급여 인상 및 선정기준 완화

국민기초생활보장제도의 수급자 선정기준 중위소득이 5.02% 인상되어 4인가구 기준 생계급여는 1,536천원이 지원되며, 의료급여 부양의무자 기준 등 수급자 선정기준이 완화됩니다.



이렇게
달라집니다

주요내용	총 전	변 경
생계급여 (4인가구 기준)	선정·지원기준 1,462천원 (기준중위소득 30%)	▶ 선정·지원기준 1,536천원 (기준중위소득 30%)
의료급여 (4인가구 기준)	선정기준 1,950천원 (기준중위소득 40%)	▶ 선정기준 2,048천원 (기준중위소득 40%)
주거급여 (4인가구 기준)	선정기준 2,194천원 (기준중위소득 45%)	▶ 선정기준 2,355천원 (기준중위소득 45%)
교육급여 (4인가구 기준)	선정기준 2,438천원 (기준중위소득 50%)	▶ 선정기준 2,560천원 (기준중위소득 50%)
의료급여 수급권자 확대 및 지원강화	의료급여 대상자 부양의무자 기준 적용	▶ 부양의무자 가구에 기초연금 수급자가 있는 경우, 부양의무자 기준 적용 제외

시행일 : 2022년 1월 1일



구체적으로
알아볼게요

- 누가 지원받을 수 있나요?
- 가구 소득인정액이 기준중위소득 50% 이하인 가구가 지원받을 수 있습니다.
- 보장급여는 무엇인가요?
- 생계급여, 의료급여, 주거급여, 교육급여, 해산·장제급여입니다.
- 어떻게 이용하나요?
- 상담·접수(읍·면·동 주민센터) → 소득 및 자산조사·보장결정 → 급여지급(시·군)

11

전국

임신·출산 의료서비스 지원 확대

출산 친화적 환경 조성을 위하여 출산 전·후 산모와 영아의 건강관리 등에 소요되는 진료비 부담을 덜어 드리겠습니다.



이렇게
달라집니다

주요내용	종 전	변 경
지원금액	<ul style="list-style-type: none"> • 단태아 60만원 • 다태아 100만원 	<ul style="list-style-type: none"> • 단태아 100만원 • 다태아 140만원
※ 분만취약지* 20만원 추가 지원 (* 전남(6) : 보성, 장흥, 함평, 완도, 진도, 신안)		
사용기간	<ul style="list-style-type: none"> • 임신부 지원 결정한 날부터 또는 출산예정일 (출산일) 이후 1년 	<ul style="list-style-type: none"> • 임신부 지원 결정한 날부터 또는 출산예정일 (출산일) 이후 2년
사용범위	<ul style="list-style-type: none"> • 임신·출산 관련 진료비 및 약제·치료재료 구입비 	<ul style="list-style-type: none"> • 모든 진료비 및 약제·치료재료 구입비
시행일 : 2022년 1월 1일		



구체적으로
알아볼게요

• 누가 지원받을 수 있나요?

- 임신 중이거나 출산(유산 및 사산 포함) 및 출생일로부터 2년 이내의 영아가 지원받을 수 있습니다.

※ 2022년 1월 1일 이후 신청자부터 적용(다만, 이전 신청자는 종전 규정이 적용)

• 어떻게 사용할 수 있나요?

- 의료기관 진료비 등 청구 시 대상으로 확인되면 본인 부담금액에서 차감됩니다.

※ 신청일 이전 부담한 본인 부담금은 소급 적용하지 않으며, 지원기간 내 미사용 금액은 소멸

• 어떻게 신청하나요?

- 신청인 : 본인

- 신청장소 : 거주지 읍·면·동사무소

- 제출서류 : 임신·출산 진료비 지원 신청서 및 사실증명서 각 1부

문의 | 사회복지과 생활지원팀(☎061-286-5732)

12

전라남도

아동급식 지원단가 인상 : 6,000원 → 7,000원

결식우려 대상아동에게 지원하는 아동급식 1식당 지원단가를 6,000원에서 7,000원으로 인상하여 지원합니다.



이렇게
달라집니다

주요내용 결식우려 아동급식 지원단가 인상

종 전

1식당 지원단가 6,000원

변 경

1식당 지원단가 7,000원

시행일 : 2022년 1월 1일



구체적으로
알아볼게요

· ‘아동급식 지원사업’이란 무엇인가요?

- 아동급식 지원사업은 연중·방학중·학기중 토요일, 공휴일 등에 결식우려 아동을 대상으로 1식을 도시락, 밀반찬, 부식 배달 등으로 지원하는 사업입니다.

· 누가 지원받을 수 있나요?

- 만 18세 미만 취학 및 미취학 아동 중 수급자·차상위계층 및 한부모가족 등 저소득층에 해당되는 결식우려가 있는 아동은 누구나 지원 가능합니다.
※ (결식우려) 보호자가 충분한 주식과 부식을 준비하기 어렵거나 주·부식을 준비하는 경우에도 아동 스스로 식사를 챙겨 먹기 어려운 경우

· 어떻게 신청하나요?

- 신청기간 : 연중 상시
- 신청인 : 아동 본인 또는 보호자의 신청, 담당공무원의 직권 신청
학교장, 이·통반장, 아동급식위원 등을 통한 추천
지역사회, 시민단체, 종교단체, 자원봉사단체 등을 통한 추천
- 신청방법 : 온라인(복지로), 읍·면·동주민센터, 직접방문 및 전화, 전자우편, 우편 등 다양한 방법으로 신청가능
- 신청서류 : 급식신청서, 기타 대상자 선정을 위한 증빙자료

문의 여성가족정책관실 아동복지팀(☎061-286-5943)

13

전국

아동수당 지원대상 확대 : 만 7세 미만 → 만 8세 미만

아동수당을 지급하여 양육에 따른 경제적 부담을 경감하고 건강한 성장환경 조성을 지원합니다.



이렇게
달라집니다

주요내용	종 전	변 경
지원대상	만 7세 미만 아동 (0~83개월)	만 8세 미만 아동 (0~95개월)
시행일 : 2022년 1월 1일		



구체적으로
알아볼게요

· '아동수당'이란 무엇인가요?

- 아이를 키우는 경제적 부담을 줄이고 건강한 성장 환경을 조성하기 위해 아동에게 매월 지급되는 수당입니다.

· 지원내용은 무엇인가요?

- 만 8세 미만 신청아동을 대상으로 월 10만원을 지원합니다.

· 누가 지원받을 수 있나요?

- 만 8세 미만이면서 ① 대한민국 국적을 갖고 주민등록번호가 있는 아동, ② 난민법상 난민 인정아동, ③ 국내 거주 복수국적 아동이 대상입니다.

· 어떻게 신청하나요?

- (모바일 앱) 복지로 앱을 다운받아 인증서 로그인 후 '복지서비스 신청하기'를 통해 신청

⇒ 복지서비스 신청 → 영유아 → 아동수당 → 공인인증서 로그인 → 신청서 작성 및 완료

- (온라인신청)

⇒ 복지로 사이트 접속 → 복지서비스 신청하기 → 영유아 → 아동수당 → 신청서 작성 → 제출완료

- (방문신청) 아동 주민등록 주소지의 읍·면·동 주민센터 방문 신청

⇒ 아동 보호자 신분증 또는 대리 신청 시 위임장, 보호자 신분증 사본 및 대리인 신분증 지참

문의 여성가족정책관실 아동복지팀(☎061-286-5942)

14

전국

아동발달지원계좌 지원 확대

저소득층 아동의 사회진출 시 소요되는 초기비용 마련을 위한 자산형성사업인 아동발달지원계좌 정부지원금을 확대 지원합니다.



이렇게
달라집니다

주요내용

정부지원금 확대

종 전

아동별 적립액 최대 월 5만원에 대해
1:1로 매칭 지원
(최대 1인당 월 5만원까지)

변 경

아동별 적립액 최대 월 5만원에 대해
1:2로 매칭 지원
(최대 1인당 월 10만원까지)

시행일 : 2022년 1월 1일



구체적으로
알아볼게요

• ‘아동발달지원계좌’란 무엇인가요?

- 만 18세 미만의 보호가 필요한 아동에게 학자금·취업·창업·주거마련 등에 소요되는 초기비용을 지원하기 위한 자산형성 지원사업입니다.
- ※ 1인당 월 10만원 지원(아동적립액 최대 월 5만원에 대해 1:2로 매칭 지원)

• 지원내용은 무엇인가요?

- 보호대상아동 및 기초생활수급가구 아동 가입 시부터 만 18세 미만까지 지원
- 아동이 후원자 또는 보호자의 도움 등으로 적립 시 국가(지자체)가 월 5만원 내에서 1:2 매칭 지원(아동이 5만원 적립 시 10만원 지원)

• 누가 지원받을 수 있나요?

- 만 18세 미만의 아동복지시설(아동양육시설, 공동생활가정) 보호아동, 가정위탁 보호아동, 장애인생활시설 아동, 소년소녀가정 아동
- 만 12세 이상의 기초생활수급가구 아동(중위소득 40% 이하의 수급가구)

• 어떤 점에서 도움이 되나요?

- 아동의 사회진출 시 필요한 자립비용을 지원하여 건전한 사회인으로 자랄 수 있도록 지원합니다.

문의 여성가족정책관실 아동복지팀(☎061-286-5941)

15

전라남도

다자녀행복카드 수수료 감면 지원

전남 다자녀행복카드 가맹점에 대한 카드 결제 수수료를 감면해 드립니다.



새롭게
시작합니다

· 사업취지

- 도내 다자녀행복카드 가맹점의 결제 수수료 부담 경감

· 핵심내용

- 가맹점에서 카드사에 지급하는 다자녀행복카드 수수료 전액 감면

시행일 : 2022년 1월 1일



구체적으로
알아볼게요

· 지원내용은 무엇인가요?

- 전남 다자녀행복카드 가맹점에서 카드사에 지급하는 다자녀카드 결제 수수료를 지원해드립니다.

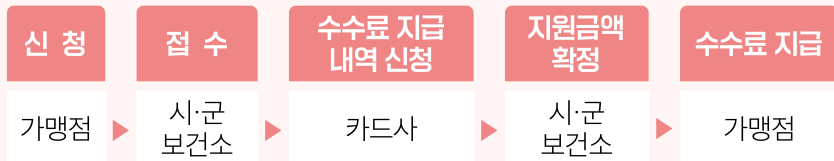
· 누가 지원받을 수 있나요?

- 전남 다자녀행복카드 누리집에 등록된 모든 가맹점이 지원받을 수 있습니다.

· 지원 대상기간은 어떻게 되나요?

- '22. 1. ~ 11. 중 카드사에 지급한 다자녀카드 결제 수수료를 지원해 드립니다.

· 추진절차가 어떻게 되나요?



문의 인구청년정책관 출산지원팀(☎061-286-2851)

16

전라남도

보호종료아동 자립정착금 지원 1인당 1천만원까지 확대

보호가 종료되는 아동에게 지원하는 자립정착금을 1인당 1천만원으로 확대 지원합니다.



이렇게
달라집니다

주요내용 자립정착금 확대

종 전

1인당 5백만원 지원

변 경

1인당 1천만원 지원

시행일 : 2022년 1월 1일



구체적으로
알아볼게요

• 무엇을 지원하나요?

- 아동복지시설 및 가정위탁 보호가 종료된 아동 모두에게 원활한 사회 정착을 돕기 위해 1인당 1천만원의 자립정착금을 지원합니다.

• 누가 지원받을 수 있나요?

- 만 18세 이후 보호가 종료된 도내 아동복지시설 및 가정위탁 보호아동에게 지급합니다.

• 어떻게 신청하나요?

- 아동복지시설 등 자립업무 담당자로부터 자립정착금 사용계획 작성 등 사전 교육 이수 후 주거지 시·군에 신청합니다.

• 어떤 점에서 도움이 되나요?

- 아동의 사회진출 시 학자금, 기술자격 및 취업훈련비용, 창업지원금, 주거 마련 등에 사용되는 자립정착금으로 보호종료아동의 경제적 어려움을 덜어주어 원활한 사회정착을 지원합니다.

문의 여성가족정책관실 아동복지팀 ☎061-286-5941

17

전국

보호종료아동 자립수당 지원대상 확대

보호종료 후 3년 이내 아동에게 지급하는 자립수당을 확대하여 보호종료 후 5년 이내 아동까지 확대 지원합니다.



이렇게
달라집니다

주요내용

지원대상 확대

종 전

보호종료 후 3년 이내 아동에게 지급
(1인당 월 30만원)

변 경

보호종료 후 5년 이내 아동에게 지급
(1인당 월 30만원)

시행일 : 2022년 1월 1일



구체적으로
알아볼게요

• 무엇을 지원하나요?

- 보호종료 후 5년 이내의 보호종료아동에게 월 30만원의 자립수당을 지원합니다.

• 누가 지원받을 수 있나요?

- 만 18세 이후 보호가 종료된 아동 중 보호종료일을 기준으로 과거 2년 이상 연속하여 보호를 받았던 아동 모두 지원합니다.

• 어떻게 신청하나요?

- 신청인 : 본인
- 신청장소 : 거주지 읍·면·동사무소
- 제출서류 : 지급신청서, 보호종료아동 자립교육 사이버강의 이수증, 신분증

• 어떤 점에서 도움이 되나요?

- 보호종료아동의 보호종료 후 경제적 부담을 완화하고 복지향상을 통해 안정적인 사회 정착 및 성공적 자립에 기여합니다.

문의 여성가족정책관실 아동복지팀(☎061-286-5941)

18

전국

저소득층 자산형성 지원사업(통장) 개편

탈수급·탈빈곤 및 청년 자립 역량 강화를 위해 목돈마련을 지원하는 통장 사업이 기존 5개에서 3개로 간소화 됩니다.



이렇게 달라집니다

주요내용

· 일하는 기초수급자 및 차상위가구 목돈 마련 지원

종 전

- 희망키움통장 I
- 희망키움통장 II
- 내일키움통장
- 청년희망키움통장
- 청년저축계좌

변경

- 희망저축계좌 I
- 희망저축계좌 II
- 청년내일저축계좌

시행일 : 2022년 1월 1일



구체적으로 알아볼게요

· 희망저축계좌 I·II

- 가입대상 : 기초수급자 및 차상위가구
- 신청장소 : 읍·면·동사무소[2022년 3월(I), 4월(II)부터]
- 지원금액 : 정부 월 30만원(희망저축계좌 I) / 월 10만원(희망저축계좌 II) 매칭*
* 본인 월 10만원 저축 시
- 수급요건 : 3년 가입유지 및 탈수급(또는 교육·사례관리 이수)
- ※ 평균수급액 : 720 ~ 1,440만원 + 이자(3년 유지 시)

· 청년내일저축계좌

- 가입대상
 - (차상위 초과) 만 19세~34세 기준 중위소득 100% 이하 가구 청년
 - (차상위 이하) 만 15세~39세 일하는 기초수급자 및 차상위가구 청년
- 가입장소 및 시기 : 읍·면·동사무소(2022년 7월부터)
- 지원금액 : 정부 월 10만원(차상위 초과) / 월 30만원(차상위 이하) 매칭*
* 본인 월 10만원 저축 시
- 수급요건 : 3년 가입유지 및 교육 이수
- ※ 평균수급액 : 720 ~ 1,440만원 + 이자(3년 유지 시)

문의 사회복지과 생활지원팀(☎061-286-5733)

19

전국

긴급복지지원 소득기준 완화 및 지원금 인상

사망·실직·질병 등 생계 유지가 어려운 저소득층을 신속하게 발굴·지원하기 위하여 소득기준이 완화되고 급여를 인상 지원합니다.



이렇게
달라집니다

주요내용	종 전	변 경
소득기준 완화 (기준중위소득 75%)	366만원 이하 (월, 4인 기준)	384만원 이하 (월, 4인 기준)
지원금액 인상	생계급여(4인 기준) 1,267천원	생계급여(4인 기준) 1,305천원

시행일 : 2022년 1월 1일



구체적으로
알아볼게요

· '긴급복지지원 제도'란 무엇인가요?

- 생계곤란 등의 위기상황에 처하여 도움이 필요한 사람을 신속하게 단기적으로 지원하여 위기상황 해소를 지원하는 제도입니다.

· 긴급복지지원 대상이 되는 소득·재산기준은 어떻게 되나요?

- (소득) 가구 소득인정액 기준 중위소득 75% 이하
- (재산) 13,000만원 이하(농어촌) - (금융재산) 600만원 이하

· 지원내용은 무엇인가요?

- 생계, 의료, 주거, 교육, 복지시설이용, 연료비 등을 지원받을 수 있습니다.

· 지원절차는 어떻게 되나요?

지원요청·신고 ▶ 현장확인 ▶ 지원결정·지급 ▶ 사후조사 ▶ 적정성 심사

※ 지원신청은 거주지 관할 시·군, 읍·면·동, 보건복지상담센터(국번없이 129)

문의 사회복지과 지역보훈팀 ☎061-286-5742

20

전국

맞춤형 급여 안내(복지멤버십) 지원

‘나에게 필요한 급여’, ‘내가 받을 수 있는 급여’를 생애주기별로 찾아 선제적으로 안내합니다.



이렇게
달라집니다

주요내용	종 전	변 경
신청방식 개선	신규 사회보장급여와 복지멤버십 동시신청만 가능 (별도 신청 불가능)	복지멤버십만 별도 신청 가능

시행일 : 2022년 상반기 중



구체적으로
알아볼게요

• ‘맞춤형 급여 안내(복지멤버십)’란 무엇인가요?

- 내가 받을 가능성이 있는 복지서비스를 생애 중요한 순간마다 맞춤형으로 찾아서 안내해주는 제도입니다.

• 어떻게 신청하나요?

- 신청대상 : 대한민국 국민으로 국내에 거주하는 자, 주민등록등본에 등재된 등록 외국인
- 신청방법 : (온라인) 복지로 웹사이트, (오프라인) 전국 행정복지센터(주소지 무관)
- 제출서류 : 신청서(필수), 금융정보 등 제공동의서(선택)

• 언제, 어떻게 안내받을 수 있나요?

- 신청인에게 결혼, 출산, 육아, 질병 등과 같은 생애 이벤트가 발생하거나, 경제 수준의 변동, 신규 제도의 도입 시 수시로 받을 가능성이 있는 서비스를 조사하여 알려드립니다.
- 주기적으로 복지로 사이트에서 확인 가능하며, 문자, 이메일로 함께 안내해드립니다.

문의 사회복지과 지역보훈팀(☎061-286-5743)

21

전라남도

전라남도 보훈명예수당 신설

나라를 위해 헌신하신 전몰·순직 군경 유가족의 공헌과 희생에 보답하고 명예를 선양할 수 있도록 전라남도 보훈명예수당을 지원합니다.



새롭게
시작합니다

· 큰 거

- 「전라남도 국가보훈대상자 예우 및 지원에 관한 조례」

· 지원대상

- 전라남도에 주민등록을 두고 거주하고 있는 전몰·순직 유족

시행일 : 2022년 1월 1일



구체적으로
알아볼게요

· ‘보훈명예수당’이란 무엇인가요?

- 「국가유공자 등 예우 및 지원에 관한 법률」등에 명시된 국가유공자 등의 명예와 자긍심을 고취하기 위해 매월 지급하는 금전을 의미합니다.

· 누가 지원받을 수 있나요?

- 전라남도에 주민등록을 두고 거주하고 있는 국가유공자(전몰·순직 군경)의 선순위 유족이 지원받을 수 있습니다.

· 지원내용과 방법은 어떻게 되나요?

- 1인 기준 월 2만원이 지원되며, 시·군에서 대상자에게 계좌입금으로 지급합니다.

· 어떻게 신청하나요?

- 읍·면·동사무소에서 대상자에 신청하도록 안내하며, 접수합니다.

22

전라남도

독립유공자 유족 의료비 지원 대상자 확대

독립유공자 선순위 유족에 대해 지원하였던 진료비 및 약제비를 선순위 유족의 배우자까지 확대합니다.



이렇게
달라집니다

주요내용

독립유공자 유족 의료비 대상자 확대

종 전

선순위 유족 1명
(1인당 50만원)

변경

선순위 유족 + 배우자
(부부 지원시 100만원)

시행일 : 2022년 1월 1일



구체적으로
알아볼게요

• 누가 지원받을 수 있나요?

- 국가보훈처에 등록된 독립유공자 선순위 유족과 배우자입니다.

• 지원내용은 무엇인가요?

- 시·군 협약을 통해 지정된 의료기관 및 약국에서 입원비, 진료비 및 약제비 중 본인 부담금을 연 50만원까지 지원받을 수 있습니다.

• 어떻게 이용하나요?

- 전라남도에서 발행한 진료증을 가지고 지정 의료기관 및 약국에서 이용할 수 있습니다.

• 타 지역(전국) 진료기관의 처방전도 가능하나요?

- 지정 약국에서 이용시 가능합니다.

• 지정 의료기관은 몇 개소 인가요 ?

- 도내 106개소가 있으며, 시·군별로 4~5개가 있습니다.
시·군과 의료기관이 협약하여 운영됩니다.

문의 | 사회복지과 지역보훈팀(☎061-286-5741)

23

전라남도

전라남도 참전명예수당 지원 확대 : 월 2만원 → 월 3만원

나라를 위해 헌신하신 6.25 및 월남전 참전유공자를 예우하고 명예를 선양할 수 있도록 전라남도 참전명예수당 지원을 확대합니다.



이렇게
달라집니다

주요내용	종 전	변 경
지원금액 상향	연 24만원(월 2만원)	연 36만원(월 3만원)

시행일 : 2022년 1월 1일



구체적으로
알아볼게요

· '참전명예수당'이란 무엇인가요?

- 「참전유공자 예우 및 단체설립에 관한 법률」에 따라 국가보훈처에 등록된 참전유공자의 명예와 자긍심을 고취하기 위해 매월 지급하는 금전을 의미합니다.

※ 근거 : 「전라남도 참전유공자 예우 및 지원에 관한 조례」

· 지원내용과 방법은 어떻게 되나요?

- 전라남도에 주민등록을 두고 거주하는 참전유공자(6·25 및 월남전 참전자)에게 연 36만원(월3만원)이 지원됩니다.

- 사망, 주민등록 말소, 타 도로 전출한 경우 지원이 중지됩니다.

- 시·군에서 대상자에게 계좌입금으로 지급합니다. ※ 지급인원 : 11,000명

24

전국

청년 마음건강지원사업 - 전문 심리상담 서비스 제공

청년의 심리적 문제 예방 차원의 심리정서 지원과 건강성 회복을 위해 전문적인 심리상담 서비스를 제공합니다.



새롭게
시작합니다

· 사업취지

- 청년의 건강한 마음이 성인까지 이어지도록 심리상담 서비스를 제공하여 건강한 삶의 질 구현

· 핵심내용

- 청년층의 욕구에 맞춘 전문적 심리상담 서비스 제공

시행일 : 2022년 1월 1일



구체적으로
알아볼게요

· 누가, 얼마동안 지원받을 수 있나요?

- 소득기준이 없는 만 19세 이상 ~ 34세 이하 청년(649명)이 지원받을 수 있습니다.
- 3개월간(10회) 주 1회(월 4회, 회당 50분), 재판정하여 최대 1년까지 연장 가능합니다.

· 지원내용은 무엇인가요?

- (사전·사후검사) 문제 및 욕구 파악(인성검사 MMPI-2, 우울척도 BDI 등)
- (1:1 서비스) 대상자 욕구에 맞춘 서비스(심리정서적 문제, 스트레스 대처능력 향상, 의사소통 기술 및 대인관계 향상)
- (서비스연계) 고위험군은 정신건강복지센터 또는 의료기관 연계

· 서비스 가격은 얼마인가요?

- 상담인력의 자격요건에 따라 A형, B형 중 선택할 수 있습니다.

구분	상담인력 자격요건	가격 및 대상자
A형 (24만원)	정신건강전문요원, 임상심리사, 실무경력 있는 전공자(학사2년·석사1년) 등	정부지원 216천원 자부담 24천원 대상자 351명
B형 (28만원)	정신건강전문요원, 임상심리사 1급, 실무경력 있는 전공자(학사 4년·석사 3년·박사 1년) 등	정부지원 252천원 자부담 28천원 대상자 298명

· 어떻게 이용하나요?

- 본인·부모 또는 관계인이 읍·면·동사무소에 사회보장급여(사회서비스이용권) 신청서 작성 제출하시면 됩니다. '복지로'를 통해 온라인 신청도 가능합니다.

신청 및 접수
(읍·면·동)

상담 및 욕구조사
(읍·면·동)

이용자 선정
(시·군)

선정결과 통지
(시·군, 읍·면·동)

문의 사회복지과 사회서비스원지원팀 ☎061-286-5791

25

전라남도

청소년 지도자 처우개선 수당 신설

전남도 내 청소년 기관에 종사하는 청소년 지도자의 처우개선을 위해 특별 수당을 지급합니다



새롭게
시작합니다

· 사업취지

- 도내 청소년 지도자의 처우개선과 안정적인 근무환경 조성

· 핵심내용

- 청소년 지도자 1인 월 10만원 지급 및 청소년 기관에 4대 보험료 지원

시행일 : 2022년 1월 1일



구체적으로
알아볼게요

· 누가 지원받을 수 있나요?

- 도내 청소년기관과 청소년지도자가 지원받을 수 있습니다.

※ (청소년지도자) 청소년 지도사, 상담사, 또는 청소년 육성업무에 종사하는 사람

* 민간운영기관 종사자, 4대보험 미가입자, 대체인력, 휴직자 등 제외

※ (청소년기관) 상담복지센터, 활동진흥센터, 학교밖청소년지원센터,

방과후아카데미, 성문화센터, 청소년 쉼터, 청소년수련원, 청소년수련관,

청소년문화의집, 청소년야영장, 유스호스텔

* 민간운영기관 제외

· 지원내용은 무엇인가요?

- 도내 청소년기관에서 근무하는 청소년지도자에게는 월 10만원의 처우개선

수당과 청소년기관에는 수당으로 인해 상승된 4대보험료(수당지급액*10.5%)를 지원합니다.

· 어떻게 이용하나요?

- 각 시·군에서 관할 청소년기관을 대상으로 대상자 확정 및 수당과

4대 보험료를 지급합니다.

문의 희망인재육성과 청소년지원팀 ☎061-286-3432

26

전국

여성청소년 보건위생용품 지원대상 확대

저소득층 여성청소년 보건위생용품 지원대상이 만 9세 ~24세로 확대됩니다.



이렇게
달라집니다

주요내용	종 전	변 경
지원대상 확대	만 11세~18세	▶ 만 9세~24세
지원금액 확대 (바우처포인트 지급)	월 11,500원(연 138천원)	▶ 월 12,000원(연 144천원)

시행일 : 2022년 1월 1일



구체적으로
알아볼게요

• 누가 지원받을 수 있나요?

- 만 9세~24세 저소득층 여성청소년이 지원받을 수 있습니다.
 - 「국민기초 생활보장법」에 따른 생계·의료·주거·교육 급여 수급자
 - 「국민기초 생활보장법」에 따른 법정 차상위계층
 - 「한부모가족 지원법」에 제5조 및 제5조의 2에 따른 지원대상자
- ※단, 만19세~24세는 5월부터 지원합니다.

• 지원내용은 무엇인가요?

- 여성청소년 보건 위생용품(생리대) 구입을 위한 바우처포인트를 지원합니다.

• 어떻게 이용하나요?

- 국민행복카드 발급 후 온·오프라인 가맹점에서 구매하실 수 있습니다.

• 어떻게 신청하나요?

- (방문) 청소년의 등록 주소지 관할 읍·면·동사무소(신청인 신분증 지참)
- (온라인) 복지포 사이트(<http://www.bokjiro.go.kr>), 복지포 어플

문의 희망인재육성과 청소년지원팀 ☎061-286-3432

27

전라남도

우울·은둔형 어르신 반려로봇 신규 보급

과기부 공모사업으로 노인맞춤돌봄서비스 대상자 중 우울·은둔형 어르신에게 반려로봇을 보급하고 맞춤형 신체·정신 건강관리 프로그램을 제공합니다.



새롭게
시작합니다

· 사업취지

- 우울·은둔형 어르신에게 반려 로봇을 보급하여 신체·정신건강 모니터링 및 우울감 해소 지원

· 핵심내용

- 2년간('22.~'23.) 로봇 인형을 곁에 두고 말벗 친구 역할 및 정신건강 상시 모니터링을 통해 행동변화의 긍정적 피드백 제공

시행일 : 2022년 1월 1일



구체적으로
알아볼게요

· '반려로봇 보급사업'은 무엇인가요?

- 우울·은둔형 어르신에게 맞춤형 정신·건강 프로그램을 제공을 위해 긍정적 행동을 촉진하는 기법이 내장된 로봇인형을 보급하는 사업입니다
* 사회적 고립과 우울 위험이 높은 취약 어르신을 대상으로 맞춤형 사례관리 제공을 통한 고독사 및 자살 예방 서비스



· 누가 지원받을 수 있나요?

- 가족·이웃 등과 접촉이 거의 없어 고독사 및 자살위험이 높은 6개 기관*의 만 65세 이상 어르신이 지원받을 수 있습니다. ※ 지원규모 : 260명
* 6개 기관 : 하당노인복지관, 목포시노인복지관, 여수시노인복지관, 미평종합사회복지관, 월드비전커뮤니티, 고구려대학교노인복지센터

· 어르신들은 어떤 지원을 받게 되나요?

- 개인별 로봇 인형을 보급하여, 말벗·친구, 취침·약복용·식사 시간 안내, 노래청취, 노인성 질환별 건강 상식 안내, 신체·정신 건강 상태 상시 모니터링 등 맞춤형 프로그램 제공을 통해 정신 건강문제 해소에 도움을 받게 됩니다.

문의 노인복지과 노인정책팀 ☎061-286-5822

28

전라남도

발달장애인 실종예방사업 추진

가출 또는 배회 위험성이 높은 발달장애인의 실종 사고 예방을 위해 GPS 위치 추적단말기를 지원합니다.



새롭게
시작합니다

• 사업취지

- 발달장애인의 실종 사고 예방 및 가족의 돌봄 부담 경감

• 핵심내용

- 실종 예방과 자립 훈련을 위한 GPS 추적 단말기 지원

시행일 : 2022년 1월 1일



구체적으로
알아볼게요

• 누가 지원받을 수 있나요?

- 전남에 거주하는 발달장애인 중 실종·배회 경험이 있는 자, 실종·배회 경험 가능성이 있다고 본인 및 보호자가 인정한 자입니다.

• 무엇을 지원하나요?

- 스마트 인솔(GPS 위치추적기가 내장된 신발 깔창) 및 통신료를 지원합니다.

• 어떻게 신청하나요?

- 신청기간 : '22년 1월~
- 신청장소 : 주소지 읍·면·동 복지센터
- 제출서류 : 지원신청서(장애인 증명서), 개인정보 수집·이용 동의서 등

1월~2월

- 시범운영 실시
- 지원대상자 추천
- 발달장애인 모집 및 홍보

3월~4월

- 스마트 인솔 구매
* 제작기간 :
6주~8주간 소요

4월~11월

- 선정완료된 지원
대상자 배부 및
안내

12월

- 사업에 대한
만족도 평가 및
효과성 검토

문의 장애인복지과 장애인재활팀 ☎061-286-5631

29

전국

로타바이러스 예방접종 실시

로타바이러스 감염 위험이 높은 8개월 미만 영유아는 도내 위탁의료기관 어디서든 무료로 로타바이러스 예방접종이 가능합니다.



이렇게
달라집니다

주요내용 도내 8개월 미만 영아 로타바이러스 예방접종 실시

종 전

보호자 주소지
위탁의료기관에서만 접종

변경

보호자 주소지 상관없이
도내 위탁의료기관 접종

시행일 : 2022년 1월 1일



구체적으로
알아볼게요

· ‘로타바이러스 예방접종’을 꼭 접종해야 하나요?

- 로타바이러스 감염증은 영유아에게 발생하는 가장 흔한 질환으로 구토, 고열, 설사 등의 증상이 나타납니다.
- 어린이집 등 집단생활을 하는 영유아의 경우 고위험군 가능성이 높아 로타바이러스 예방을 위해 백신 접종이 필요합니다.

· 누가 접종을 받을 수 있나요?

- 보호자가 전남 도내에 1년 이상(2022. 1. 1. 기준) 주소를 둔, 8개월 미만 영유아는 누구나 예방접종을 받을 수 있습니다.

· 어디에서 접종을 받으면 되나요?

- 전남 도내 22개 시·군 보건소나 위탁의료기관 어디서든 무료로 로타바이러스 예방접종을 받을 수 있습니다.
- ※ 1인당 평균 접종비 10만원 지원

문의 감염병관리과 예방대응팀(☎061-286-5381)

30

전국

국가건강검진 내 영유아 구강검진 횟수 확대 : 3회 → 4회

영유아 구강검진을 현행 3회에서 1회(30~41개월)를 추가하여 총 4회 받을 수 있도록 횟수를 확대합니다.



이렇게
달라집니다

주요내용 영유아 구강검진 확대(3회→4회)

종 전

- 1차 : 18~29개월
- 2차 : 42~53개월
- 3차 : 54~65개월

변 경

- 1차 : 18~29개월
- 2차 : 30~41개월
- 3차 : 42~53개월
- 4차 : 54~65개월

시행일 : 2022년 상반기 예정



구체적으로
알아볼게요

• 구강검진 횟수를 왜 확대하나요?

- 1차(18개월) 검진 후 2차(42개월) 검진을 실시하기 전 치아우식증이 증가하고 유치열이 완성되는 점을 고려하여, 추가검진을 통한 질환을 예방하기 위함입니다.

※ 치아우식증 : 치아면에 부착된 세균이 만들어낸 산(acid)에 의해 치아 법랑질이 손상되어 충치가 생기는 현상

• 검진항목은 무엇인가요?

- 진찰 및 상담, 치아검사, 기타 검사 및 문진, 구강보건 교육입니다.

• 누가 지원받을 수 있나요?

- 만 0~5세의 영유아 전체가 지원 받을 수 있습니다.

• 어떻게 이용하나요?

- 국민건강보험공단에서 해당 차수에 가정에 문진표를 발송 → 보호자가 문진표 작성 → 의료기관 방문 → 결과통보

• 어떤 점에서 도움이 되나요?

- 영유아 치아발육 상태에 맞는 구강검진 주기 개선으로 치아우식증의 조기발견과 치료에 도움이 됩니다.

문의 건강증진과 건강증진팀(☎061-286-6032)

31

전국

영유아 발달장애 정밀검사비 지원대상 확대

영유아 건강검진 중 영유아 발달 선별검사 결과 「심화평가 권고」 판정 받은 영유아 발달장애 정밀검사비 지원대상을 확대합니다.



이렇게
달라집니다

주요내용 지원대상

종 전

- 의료급여수급자
- 차상위계층
- 건강보험료 부과금액 하위 50%이하
- * (직장) 131,500원 이하 (지역) 90,000원 이하

변경

- 의료급여수급자
- 차상위계층
- 건강보험료 부과금액 하위 70%이하
- * (직장) 173,500원 이하 (지역) 161,000원 이하

시행일 : 2022년 1월 1일



구체적으로
알아볼게요

• 누가 지원받을 수 있나요?

- 의료급여수급자, 차상위계층, 건강보험료 부과금액 하위 70% 이하 대상자 중 건강검진 발달평가 결과 '심화평가 권고' 판정을 받은 영유아에게 지원합니다.
- ※ 심화평가 권고 : 발달지연이 의심되므로 정밀한 평가를 위해 발달 전문의의 진단이 필요한 상태

• 무엇을 지원하나요?

- 조기 치료와 재활을 위한 영유아 발달장애 정밀검사 및 진찰료를 지원합니다. (장애인진단서 발급비용 등 제외)

• 검사항목은 무엇인가요?

- 6개 핵심 발달 영역(대근육·소근육운동, 인지, 언어, 사회성, 자조)을 검사합니다.

• 얼마나 지원받을 수 있나요?

- 의료급여수급권자, 차상위계층 : 최대 40만 원
- 건강보험료 부과금액 하위 70% 이하 : 최대 20만 원

• 어떻게 이용하나요?

- 대상자 선정 및 관리(공단→시군) → 확인서 발급(보건소) → 정밀진단 실시(지정 의료기관) → 결과 통보 및 비용청구(지정 의료기관→보건소)

문의 건강증진과 건강증진팀(☎061-286-6032)

32

전국

치매치료관리비 지원 거주지 제한 완화

치매치료관리비 지원 신청 시 가까운 보건소(치매안심센터)에서 신청이 가능하도록 신청자의 거주지 제한 기준이 완화됩니다.



이렇게 달라집니다

주요내용 지원 신청자 거주지

종 전

현 주소지 관할 보건소 및 치매안심센터

변 경

전국 가까운 보건소 및 치매안심센터

시행일 : 2022년 1월 1일



구체적으로
알아볼게요

• 누가 지원받을 수 있나요?

- 치매치료제 성분이 포함된 약을 복용하는 중위소득 120% 이하 60세 이상 치매환자가 지원받을 수 있습니다.

• 지원 신청 시 얼마를 지원 받나요?

- 치매치료약제비 및 진료비를 포함한 본인부담금으로 월 3만원(연 36만원) 상한 내 실비가 지급됩니다. * 비급여 항목(상급병실료, 특진료) 제외

• 무엇이 달라졌나요?

- 신청인의 거주지에서 가까운 전국 보건소(치매안심센터)에서 신청이 가능하도록 거주지 제한 기준이 완화되어, 보다 편리하게 치매진료관리비를 지원 신청하실 수 있습니다.

• 어떻게 이용하나요?

- 신청인 : 본인, 가족, 그 밖의 관계인, 담당공무원, 사회복지공무원
- 제출서류 : 신청서, 주민등록등본, 통장사본, 당해 연도 처방전 또는 영수증

대상자

지원신청

보건소

지원대상자
결정 및 통보

대상자

치매치료관리
(병원/약국)

건강보험공단

비용지급

문의 건강증진과 정신보건팀(☎061-286-6044)

33

전라남도

공공심야약국 운영 확대

365일 야간시간대 전문 약사의 복약지도와 안전하고 편리한 공공보건의료 서비스 제공을 위해 공공심야약국이 2개소에서 4개소로 확대됩니다.



이렇게
달라집니다

주요내용 공공심야약국 운영지역 확대

종 전

2개소(목포시, 순천시)

변 경

4개소(목포시, 여수시, 순천시, 광양시)

시행일 : 2022년 1월 1일



구체적으로
알아볼게요

• ‘공공심야약국’이란 무엇인가요?

- 야간시간대(22:00~24:00) 전문 약사가 의약품을 조제·판매하고 복약지도 하는 약국입니다.

• ‘공공심야약국’은 어디에 있나요?

- 운영약국 : 목포 비타민약국, 여수 백운약국, 순천 오가네약국, 광양 공약국
- 운영시간 : 평일 및 공휴일 야간시간(22:00~24:00), 연중무휴

• 어떤 점에서 도움이 되나요?

- 취약 시간대인 심야 시간과 휴일 등에도 약국을 운영하여 전문 약사의 복약지도를 통해 의약품 오남용을 최소화하고, 의약품 구입 불편을 해소할 수 있습니다.

문의 식품의약과 통합의약팀(☎061-286-5782)

34

전라남도

식품위생업소 운영자금 용자 확대

코로나19로 어려움을 겪는 식품위생업소의 경제적 부담 완화를 위해 임대료·인건비 등 운영자금을 용자합니다.



이렇게 달라집니다

주요내용		기금 용자 확대
종 전	변 경	
시설개선자금 용자	시설개선자금 + 운영자금* 용자 + 임대료, 인건비 등	
시행일 : 2022년 1월 1일		



구체적으로 알아볼게요

· 누가, 무엇을 지원받을 수 있나요?

- 식품제조·가공업소, 식품접객업소 등 식품위생업소를 운영하는 영업자는 시설개선자금과 운영자금을 용자받을 수 있습니다.

· 용자한도액 및 상환조건은 어떻게 되나요?

- 시설개선자금
 - HACCP(식품안전관리인증기준) : 400백만원(1년 거치 8년이내 상환)
 - 식품제조·가공업소 : 100백만원(1년 거치 6년이내 상환)
 - 식품접객업소 : 50백만원(1년 거치 6년이내 상환)
 - 어린이 기호식품 우수판매 지정 희망업소 : 30백만원(1년 거치 6년이내 상환)
 - 화장실 : 10백만원(1년 거치 4년이내 상환)
- 운영자금(임대료·인건비 등) : 10백만원(1년 거치 4년이내 상환)

* '21. 3. 18. 이후 금리 1% 적용

· 어떻게 신청하나요?



문의 식품의약과 음식문화팀(☎061-286-5773)

35

전라남도

마음건강 치유 프로그램 대상자 확대

코로나19 장기화와 사회적 거리두기 등으로 힘들어하는 도민들을 위해 치유 프로그램 대상자를 확대 운영합니다.



이렇게
달라집니다

주요내용	종 전	변 경
치유 프로그램 대상자(도민)	<ul style="list-style-type: none"> 소상공인 65세 이상 어르신 	<ul style="list-style-type: none"> 소상공인 65세 이상 어르신 다문화가족 정신건강 위험군
치유 프로그램 대상자(공무원)	<ul style="list-style-type: none"> 코로나19 현장 대응 공무원 	<ul style="list-style-type: none"> 코로나19 현장 대응 공무원 재난·감염병·사회복지공무원

시행일 : 2022년 1월 1일



구체적으로
알아볼게요

· '마음건강 치유 프로그램'이란 무엇인가요 ?

- 양·한방 통합의학 치료와 치유 프로그램을 통해 일상회복 등 행복한 삶을 살 수 있도록 도와주는 프로그램입니다.

· 프로그램의 대상자는 어떻게 되나요?

- (도 민) 소상공인, 65세 이상 어르신, 다문화가족, 정신건강 위험군
- (공무원) 코로나19 현장 대응 공무원, 재난·감염병·사회복지공무원

· 프로그램 내용으로는 어떤 것이 있나요 ?

- 심리상담, 통합의학치료(검사,침,뜸,온냉치료), 마음치유 프로그램(명상,미술,향기치료), 숲 치유 프로그램(툽밥 맨발걷기, 숲속 호흡요가, 숲속 레크레이션) 등이 있습니다.

※ '21년 프로그램 참여자에 대한 심리검사 결과, 우울(74%↓), 불안(48%↓) 대폭 감소

· 어떻게 참여하나요?

- 신청방법 : 시·군 보건소 정신건강 관련 부서
- 참여비용 : 무료
- 운영장소 : 장흥통합의료병원, 장흥우드랜드

문의 식품의약과 통합의약팀(☎061-286-5781)

36

전국

여성친화도시 지정·운영제도 개선

여성친화도시 지정 시 형식적 지정의 문제점을 개선하여 지자체의 여성친화 도시 발전의욕을 고취하고 제도의 실효성을 확보합니다.



이렇게 달라집니다

주요내용	종 전	변 경
지정 방식	<ul style="list-style-type: none"> • 단계별 승급제 - 구분없이 심사 - 3년차 1회 중간점검 - 지정 철회제도 없음 	<ul style="list-style-type: none"> • 협약 갱신제 - 시·구와 군을 구분심사 - 매년 이행 점검 - 지정 철회기준 마련
인센티브 강화	<ul style="list-style-type: none"> • 자가 추천 포상 	<ul style="list-style-type: none"> • 이행점검 결과 연계 포상 - 보고대회 개최(포상 실시) - 민간인 장관표창 확대
제도 실효성 강화	<ul style="list-style-type: none"> • 광역 지자체 지원 - 보고대회 없음 	<ul style="list-style-type: none"> • 광역 지자체 지원 - 광역지자체 협의체 운영 - 조성파트너* 지정 * 2억 이상 공모사업 시도 - 시민참여단 협의회 운영

시행일 : 2022년 지정심사부터



구체적으로 알아볼게요

• ‘여성친화도시 제도’란 무엇인가요?

- 지역 정책과정에 여성과 남성이 평등하게 참여하고 여성의 역량강화, 돌봄 및 안전이 구현되도록 양성평등 환경을 조성하는 지자체와 협약을 통해 여성친화도시를 지정·운영하는 제도입니다.

※ 추진근거 : 「양성평등기본법」 제39조

• 전라남도 여성친화도시 지정현황은 어떻게 되나요?

- 순천시, 나주시, 광양시, 화순군, 장흥군, 강진군, 영암군, 장성군입니다.

전라남도

37

으뜸전남! 으뜸부모! 맞돌봄·맞살림 프로그램 지원 확대

양육·돌봄이 부부 공동 책임이라는 인식을 확산하고 성평등한 가족관계를 형성하기 위해 가정 내 맞돌봄·맞살림 문화 조성사업을 확대 운영합니다.



이렇게
달라집니다

주요내용

종 전

변 경

지원규모

60가구
(육아·돌봄·가사관련 체험활동키트)

100가구
(육아·돌봄·가사관련 체험활동키트)

시행일 : 2022년 1월 1일



구체적으로
알아볼게요

· '맞돌봄·맞살림' 프로그램이란 무엇인가요?

- 가정 내 일·생활균형 실천 분위기 확산 및 남성의 돌봄권 보장을 위해 남성이 육아·돌봄·가사를 실천할 수 있도록 체험키트를 지원하는 프로그램입니다.

· 누가 지원받을 수 있나요?

- 도내 거주 10세 미만 자녀를 둔 워킹맘·워킹대디 및 맞벌이 부부가 지원받을 수 있습니다.

· 무엇을 지원하나요?

- 자녀와 소통하고 교감할 수 있는 육아·돌봄·가사관련 체험활동키트를 가구당 1회 지원합니다.

· 어떻게 신청하나요?

- 신청방법 : 참가신청서 작성 후 이메일 제출(jwld7300@naver.com)
- 신청기간 : 연중
- 제출서류 : 참가신청서

· 결과물은 무엇을 제출해야 하나요?

- 아빠와 자녀의 체험활동사진을 5매 이상 제출해야 합니다.

문의 전남여성가족재단 일·생활균형지원센터(☎061-260-7352)

06

건설·환경 분야



01

전국

제품·포장재의 분리배출표시 변경

제품·포장재를 쉽게 분리배출할 수 있도록 재질 중심에서 배출 방법 중심으로 분리배출 표시가 변경됩니다.



이렇게
달라집니다



구체적으로
알아볼게요

· 분리배출 표시가 어떻게 달라지나요?

- ① 보다 쉽게 분리배출 방법을 알 수 있도록 제품에 표시되는 심벌마크 크기를 확대합니다.(8mm → 12mm)
- ② 재질명과 함께 '깨끗이 씻어서', '라벨을 떼서' 등 배출방법이 추가되어 분리배출표시를 보고 배출방법에 따라 분리배출을 하면 됩니다.
- ③ 재활용이 어려운 포장재에 대한 분리배출 방법이 표시(❌)되어 이런 제품들은 종량제봉투에 버리면 됩니다.



문의 물환경과 자원순환팀 ☎061-286-7152

02

전라남도

교통약자(장애인) 바우처택시 도입

교통약자(장애인)의 이동 편의와 사회활동 증진을 위해 바우처 택시를 도입하여 운영합니다.



새롭게
시작합니다

• 사업취지

- 교통약자들의 이동권 보장과 사회활동 증진에 도움

• 핵심내용

- 평소에는 일반택시로 운영하는 택시를 이동지원센터 요청에 따라 비휠체어 교통약자에게 배차하여 운영

• 핵심내용

- 교통약자 이용 대기시간 단축 및 이용 가능 교통수단 확대

시행일 : 2022년 1월 1일



구체적으로
알아볼게요

• 누가 이용할 수 있나요?

- 장애의 정도가 “심한 장애인”으로 대중교통이용이 어려운 자
- 만 65세 이상으로 대중교통 이용이 어려운 자
- 대중교통 이용이 어려운 임산부
- 이용대상자를 동반하는 가족 및 보호자 2인 이내로 전남 광역이동지원센터에 등록된 비휠체어 교통약자

• 어떻게 이용하나요?

- 전남 광역이동지원센터에 이용자 등록 후(061-287-8340~1)
전화·문자(1899-1110), 전남광역이동지원센터 앱을 통해 배차 신청 가능합니다.
※ 승차 전 장애인등록증(복지카드) 또는 신분증 제시

• 이용가능 시간대는 어떻게 되나요?

- 07:00 ~ 22:00까지 이용 가능합니다.

• 이용요금은 어떻게 되나요?

- 기본 2km 500원, 추가 1km당 100원으로 하며, 상한액은 시·군내버스 요금입니다.

문의 도로교통과 교통기획팀(☎061-286-7423)

03

어린이활동공간 환경안전관리 납 기준 강화

어린이들이 안심하고 건강하게 생활할 수 있도록 어린이활동공간의 도료나 시트지, 벽지 등 마감재료 중 납 기준을 강화하여 어린이의 건강을 보호하고 생활환경을 개선합니다.



이렇게
달라집니다

주요내용

납 기준 강화

종 전

600 mg/kg

변 경

90 mg/kg

시행일 : 2022년 4월 7일

* 기존시설(2025년 12월 31일까지 유예)



구체적으로
알아볼게요

· ‘어린이활동공간’이란 무엇인가요?

- 어린이(만 13세 미만)가 주로 활동하는 공간으로 어린이놀이시설, 보육원, 유치원, 초등학교, 특수학교 교실 및 학교도서관을 말합니다.

· ‘어린이활동공간 환경안전검사’란 무엇인가요?

- 어린이활동공간 환경안전검사는 어린이활동공간의 도료 및 마감재, 바닥재 등에 있는 유해중금속 및 실내공기질을 측정하여 기준에 적합한지 검사하는 것입니다.

· 어떤 점에서 도움이 되나요?

- 어린이 건강에 나쁜 영향을 주는 납 기준을 선진국 수준으로 관리하여 어린이들이 건강하고 안전하게 자랄 수 있는 환경을 조성하고 도민 피해를 예방할 수 있습니다.

· 환경안전검사는 어떻게 신청하나요?

- 신청인 : 어린이활동공간 소유자나 관리자
- 신청기관 : 전남보건환경연구원, 어린이활동공간검사기관
- 제출서류 : 확인검사 신청서, 검사대상 시설을 확인할 수 있는 설계도면
- 검사대상 : 신축시설, 연면적 33제곱미터 이상 증축 시설, 도료 및 마감재료, 합성고무 바닥재를 사용하여 70제곱미터 이상 수선하는 시설

문의 | 보건환경연구원 토양폐기물과(☎061-240-5351)



전국

상수원수의 수질검사 항목 확대 시행

상수원수의 수질검사 항목을 환경정책기본법과 일치시킴으로써 현행 제도의 운영상 나타난 일부 미비점을 개선·보완합니다.



이렇게
달라집니다

주요내용	종 전	변 경
원수의 수질검사 적합 여부 판단기준 변경	특정시기 평가	▶ 연간 검사결과와 산술평균
상수원수 수질검사 항목 추가 및 삭제	화학적산소요구량	▶ (추가) 총유기탄소 등 8종* (삭제) 화학적산소요구량

시행일 : 2022년 1월 1일



구체적으로
알아볼게요

· '상수원수 수질검사'란 무엇인가요?

- 일반수도사업자, 전용상수도 설치자 및 소규모급수시설을 관할하는 시장·군수·구청장이 상수원수를 수질검사방법의 기준에 따라 검사하는 것을 말합니다.

· 원수의 수질검사 적합여부 판단기준은 어떻게 달라졌나요?

- 특정시기 산술평균값(1주 간격 3회 검사)에서 수질검사 기준에 따라 검사한 결과의 연 평균 산술평균값으로 변경되었습니다.

· 2022년 상수원수의 수질검사 항목은 어떻게 되나요?

- 「환경정책 기본법」개정에 따라 총인, 클로로필-a, 총유기탄소, 1,4-다이옥세인, 포름알데히드, 헥사클로로벤젠, 철, 망간 등 8종이 추가되어 총 38개 항목을 검사합니다.

· 수질검사 항목 확대 시행의 취지는 무엇인가요?

- 전 국민이 음용하는 수돗물의 적합여부 판단기준을 일반적으로 통용되는 기준과 합치시켜 수돗물 원수 수질의 신뢰성을 제고하기 위함입니다.

· 상수원수 수질검사는 어떻게 신청하나요?

- 신청인 : 시장·군수·구청장
- 신청기관 : 전남보건환경연구원, 먹는물 수질검사기관
- 제출서류 : 수질검사의뢰 공문, 수질검사신청서
- 검사대상 : 상수원수(하천수, 복류수, 호소수, 지하수, 해수)

문의 | 보건환경연구원 수질분석과(☎061-240-5331)

05

전국

가정용 저녹스 보일러 보급사업 확대

대기환경 개선을 위해 질소산화물 저감 효과가 크고 에너지 효율이 높은 가정용 저녹스 보일러를 보급합니다.



이렇게
달라집니다

주요내용

일반가정 지원금 하향(저소득층 지원금 동일), 지원규모 확대

종 전

- 일반가정 20만원 지원
- 저소득층 60만원 지원
- 7,024대 지원

변 경

- 일반가정 10만원 지원
- 저소득층 60만원 지원
- 9,745대 지원

시행일 : 2022년 1월 1일



구체적으로
알아볼게요

· ‘저녹스 보일러’란 무엇인가요?

- 배기가스 배출 시 방출되는 높은 온도의 열을 흡수·재활용함으로써 에너지 효율과 질소산화물(NOx) 저감 효과가 높은 가정용 친환경 보일러입니다.

· 지원내용은 무엇인가요?

- 도시가스(LNG)가 보급되는 지역에서 저녹스 보일러를 설치(교체) 시 보조금을 지원합니다. ※ 저소득층 60만원/대, 일반가정 10만원/대 지원

· 누가 지원받을 수 있나요?

- 공공기관 및 공공시설을 제외한 저소득층(수급권자, 차상위계층)과 일반가정이 지원받을 수 있습니다.

· 신청절차는 어떻게 되나요?



문의 기후생태과 생활환경팀(☎061-286-7051)

06

전국

전기자동차 충전시설 및 전용주차구역 설치의무 강화

전기자동차 충전시설 및 전용주차구역 의무설치대상과 의무설치 비율을 규정하고 전기차 충전기 확산·보급을 가속화하고자 합니다.



이렇게
달라집니다

주요내용

충전시설 및 전용주차구역 의무설치

총 전

- (대상) 아파트 500세대, 공중이용시설 주차면 100면
- (비율) 신축, 공공부분 소유 시설 5%, 그 외 시설 2%

변 경

- (대상) 아파트 100세대, 공중이용시설 주차면 50면
- (비율) 신축·공공 5%, 기축 2%
- (유예) 공공시설 1년, 공중이용 시설 2년, 아파트 3년

시행일 : 2022년 1월 28일



구체적으로
알아볼게요

• 어떤 점이 달라졌나요?

- 전기차 충전시설 의무설치 대상이 아파트는 500세대 이상에서 100세대 이상으로, 공중이용시설은 총 주차면 100면 이상에서 50면 이상으로 변경되었습니다.

• 전기차 충전시설 의무설치 비율은 어떻게 되나요?

- 전용주차구역의 의무설치비율은 법 시행 이후 건축허가를 받은 신축시설은 5%, 법 시행일전에 건축허가를 받은 기축시설 중 정부·지자체·공공기관 등 공공부분이 소유한 시설은 5%, 그 외 시설은 2%입니다.
- 전용주차구역에 설치하여야하는 충전시설의 의무설치비율은 신축시설은 5%, 기축시설은 2%입니다.

• 어떤 점에서 도움이 되나요?

- 친환경자동차법 개정에 따라 기축 및 신축시설에 대한 충전시설 및 전용 주차구역(충전구역 포함)의 설치의무가 강화되면서 보다 편리하게 전기자동차 충전 서비스를 이용하실 수 있습니다.

07

전국

청년월세 한시 특별지원 사업

코로나19 장기화로 경제적 어려움을 겪는 청년층의 주거비 부담경감을 위해 청년월세를 한시적으로 지원합니다.



새롭게
시작합니다

· 사업취지

- 코로나19 장기화로 힘든 청년층의 주거비 부담경감

· 핵심내용

- 만 19~34세의 독립거주 무주택 청년에 월 최대 20만원 임대료 지원
(최대 12개월, 생애 1회 한정)

시행일 : 2022년 6월 1일



구체적으로
알아볼게요

· 누가 지원받을 수 있나요?

- 만 19~34세의 독립거주 무주택 청년에게 지원합니다. 단, 청년 본인소득이 중위소득 60% 이하이고 부모 포함 원가구 소득이 중위소득 100% 이하여야 합니다.

※ 중위소득 : 국민 전체 가구소득의 중간에 해당하는 가구소득

· 지원내용은 무엇인가요?

- 월 최대 20만원의 임대료를 최대 12개월까지 지원합니다.
단, 생애 1회로 한정됩니다.

· 신청기간 및 지급기간은 언제인가요?

- 신청은 2022년 6월부터 2023년 6월까지 받습니다.

지급은 2022년 8월부터 2024년 11월까지 이뤄집니다.

· 어떻게 신청하나요?

- 신청인 : 본인

- 신청방법 : 온라인 접수 또는 거주지 읍·면·동사무소 방문

- 제출서류 : 지원신청서, 금융정보 등 제공 동의서, 임대차 계약서,
임차료 계좌입금 증빙내역 등

문의 | 건축개발과 주택행정팀 ☎061-286-7722



전국

주택거래 부동산 중개보수 변경

주택매매 및 임대차 계약시 부동산중개사무소에 지급하는 중개보수 상한요율 및 거래금액 적용구간이 개편되었습니다.



이렇게 달라집니다

주요내용	부동산(주택) 중개보수	
종 전		변경
<ul style="list-style-type: none"> • 매매상한요율 0.6~0.9 • 임대차상한요율 0.5~0.8 	▶	<ul style="list-style-type: none"> • 매매상한요율 0.6~0.7 • 임대차상한요율 0.5~0.6
시행일 : 2021년 10월 19일		



구체적으로 알아볼게요

• 어떻게 변경 되었나요?

거래 금액 (억 원)	매매 종전		매매 현재		거래 금액 (억 원)	임대차 종전		임대차 현재	
	요율 % (상한)	한도액 (만원)	요율 % (상한)	한도액 (만원)		요율 % (상한)	한도액 (만원)	요율 % (상한)	한도액 (만원)
0.5미만	~ 0.6	25	~ 0.6	25	0.5미만	~ 0.5	20	~ 0.5	20
0.5~1	~ 0.5	80	~ 0.5	80	0.5~1	~ 0.4	30	~ 0.4	30
1~2	~ 0.5	80	~ 0.5	80	1~3	~ 0.3	-	~ 0.3	-
2~6	~ 0.4	-	~ 0.4	-	3~6	~ 0.4	-	~ 0.3	-
6~9	~ 0.5	-	~ 0.4	-	6~9	~ 0.8	-	~ 0.4	-
9~12	~ 0.9	-	~ 0.5	-	9~12	~ 0.8	-	~ 0.4	-
12~15	~ 0.9	-	~ 0.6	-	12~15	~ 0.8	-	~ 0.5	-
15이상	~ 0.9	-	~ 0.7	-	15이상	~ 0.8	-	~ 0.6	-

※ 예시) 2억 원 주택 매매 시 : 200,000,000 × 0.004 = 800,000원(부가가치세 별도)

• 언제부터 적용되나요?

- 2021. 10. 19.부터 체결된 계약은 개편된 주택 중개보수료를 지급해야 합니다.

문의 | 토지관리과 토지관리팀 (☎061-286-7623)

09

전국

중소 대기배출사업장 연료전환 지원사업 시행

오염물질 배출량이 많은 사업장의 벙커C유, 부생유, 정제유 등 중질유 사용 시설을 청정연료 시설로 교체 지원합니다.



새롭게
시작합니다

· 사업취지

- 산업분야의 제조업 연소부문에서 대기오염물질 배출량이 최대배출원으로 조사(2018년 국가 대기오염물질 배출량 자료)되어 대책 마련 필요

· 핵심내용

- 벙커C유, 고체연료 등 기존 사용하던 연료를 청정연료로 전환할 수 있도록 대기배출시설 교체 지원

시행일 : 2022년 1월 1일



구체적으로
알아볼게요

· '청정연료'란 무엇인가요?

- LNG, LPG 등과 같은 천연가스로 오염물질 배출량이 적은 연료를 말합니다.

· 누가 지원받을 수 있나요?

- 「중소기업기본법」 제2조에 따른 중소기업으로서 벙커C유, 부생유, 정제유 등 중질유를 사용하는 보일러, 건조시설 등 대기배출시설을 설치한 사업장이 지원받을 수 있습니다.

※ 지원비율 : 국비 50%, 시·군비 40%, 자부담 10%

· 무엇을 지원하나요?

- 사업장 인입 배관비 및 부대시설 설치비 등을 포함한 대기배출시설 교체비용을 지원받을 수 있습니다.

· 사업 신청·절차는 어떻게 되나요?



문의 | 환경관리과 환경관리팀 ☎061-286-7162

07

안전·행정 분야



01

전라남도

다문화 가족 대상 무료법률상담 서비스 지원 확대

법률문제로 어려움을 겪고 있는 다문화 가족에게 무료로 법률상담을 지원 해드립니다.



이렇게 달라집니다

주요내용

- 지원대상
- 이용방법

증 전

- 도민 대상
- 전화 또는 인터넷

변 경

- 도민, 다문화가족 대상
- 전화 또는 인터넷(통번역서비스 제공)

※ 시·군 가족센터(舊 건강가족다문화지원센터)와 연계, 외국어 통역사의 통·번역 서비스를 지원받아 상담을 추진합니다.

시행일 : 2022년 2월 1일



구체적으로 알아볼게요

• ‘무료법률상담 서비스’란 무엇인가요?

- 도민의 각종 법률문제 해결을 위하여 무료법률상담관(변호사, 15명)을 위촉, 온라인 및 전화로 무료법률상담을 제공하는 서비스입니다.

• 무엇이 달라졌나요?

- 2022년부터는 도민 뿐 아니라, 도내 다문화 가족 및 다문화 가족을 지원하는 유관기관·단체도 무료법률상담을 지원받을 수 있습니다.

• 어떻게 이용하나요?

- 전 화 : 전라남도 법무담당관실 061-286-2642
- 인터넷 : 전라남도 법무행정서비스 <https://law.jeonnam.go.kr>
- ※ 외국어 통·번역이 필요한 경우 시·군 가족센터를 통한 상담신청 가능

• 주요 상담 분야는 무엇인가요?

- 민사, 가사, 행정, 형사 등 법률전반에 대한 상담 가능
- (인권·노동) 인권침해, 임금체불, 산업재해, 국적취득, 체류자격 등
- (가사·생활) 개명신청, 자녀입양, 가정폭력, 아동학대, 이혼 등
- (부동산) 전월세 계약, 채권·채무, 상속·증여, 이전등기 등

문의 법무담당관실 송무팀 ☎061-286-2642

02

전라남도

폭염 취약계층 맞춤형 대응물품 지원

도내 폭염 취약계층의 온열질환 등 피해를 최소화하기 위해 가구별 맞춤형 폭염대응 물품을 지원합니다.



새롭게
시작합니다

- 사업취지

- 폭염 취약계층 보호대책 마련

- 핵심내용

- 도내 독거노인, 거동불편자 등 폭염 취약계층이 스스로 폭염에 대처할 수 있도록 개인용 폭염대응 물품을 제공

- ※ 도내 폭염 취약계층 : 174천명(독거노인 102, 거동불편자 44, 만성질환자 등 28)

시행일 : 2022년 1월 1일



구체적으로
알아볼게요

- 누가 지원받을 수 있나요?

- 독거노인, 거동불편자, 만성질환자 등 도내 폭염 취약계층 가운데 1,600여 가구를 선정합니다.

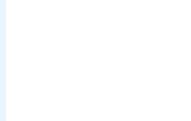
- 무엇을 지원하나요?

- 가구별 10만원 상당 폭염대응 물품(쿨매트, 쿨베개, 양산 등)을 지원합니다.

쿨매트



쿨베개



양산



부채



- 신청절차와 선정기준은 어떻게 되나요?

- 신청절차와 기준 등 세부적인 사항은 사업추진이 확정되는 시·군 재난부서와 복지부서 간 협업을 통해 결정하고 거주지 읍·면·동에서 접수할 예정입니다.

문의 자연재난과 자연재난관리팀(☎061-286-3722)

03

전국

차세대 전자여권 전면 발급 개시

고도화되고 있는 여권의 위변조 기술에 대응해, 보안성이 강화되고 디자인과 품질이 개선된 차세대 전자여권 발급이 시행됩니다.



이렇게
달라집니다

주요내용	종 전	변 경
<ul style="list-style-type: none"> · 신원정보면 변경 · 표지색상(디자인) · 여권 면수 증가 	<ul style="list-style-type: none"> · 종이재질 · 녹색 · 48면, 24면 	<ul style="list-style-type: none"> · 폴리카보네이트(플라스틱) · 남색(우리 문화유산 활용) · 58면, 26면
<ul style="list-style-type: none"> · 주민등록번호 제외 · 여권번호(영문추가) 	<ul style="list-style-type: none"> · 주민번호 13자리 · M12345678 	<ul style="list-style-type: none"> · 생년월일(개인정보보호 강화) · M123A4567(번호고갈 해소)

시행일 : 2021년 12월 21일



구체적으로
알아볼게요

· ‘차세대 전자여권’이란 무엇인가요?

- 여권 신원정보면 재질 변경(종이→폴리카보네이트*), 레이저 인쇄 기술 사용 등 현용 여권에 비해 보안성과 내구성이 강화된 전자여권입니다.

* Polycarbonate : 내구성, 내충격성 및 내열성 등을 갖춘 플라스틱의 일종

· 달라지는 여권 행정서비스가 있나요?

- 우편 직배송 서비스 : 여권 교부 시 대행기관 방문 없이 조폐공사에서 신청인에게 직접 배송하는 메일링서비스가 시행됩니다.

- 출생지 기재 시행 : 별도 신청 시 추가기재란에 출생지를 표기해 드립니다.

- 여권면수 증가(48면→58면)로 책자형 사증란 부착 제도는 폐지됩니다.

· 어떻게 신청하나요?

- 신청인 : 성인(본인), 미성년자(법정대리인)

- 신청장소 : 전국 여권사무대행기관(전남도, 거주지 시·군)

- 제출서류 : 6개월 이내 촬영한 여권사진(1매), 신분증, 유효한 구여권 등

문의 : 도민행복소통실 민원팀(☎061-286-2334)

04

전라남도

재난·범죄현장 CCTV영상 유관기관 제공

도-시·군 CCTV관제센터를 연계하여 재난·범죄현장 영상을 경찰, 소방, 법무부에 실시간 제공함으로써 도민안전을 확보합니다.



이렇게
달라집니다

주요내용	증 전	변 경
<ul style="list-style-type: none"> 재난, 강력범죄 대응능력 강화 성범죄 전자발찌 착용자 관리 	<ul style="list-style-type: none"> 시·군 CCTV관제센터 영상은 사건 후 수사 목적으로 활용(실시간 영상 미전송) 	<ul style="list-style-type: none"> 재난·범죄현장 영상 경찰, 소방에 실시간 제공 성범죄자 전자발찌 파손 시 CCTV영상 제공

시행일 : 2022년 6월 1일



구체적으로
알아볼게요

· 어떤 영상을 어디에 제공하나요?

- 112·119상황실에 신고된 재난·강력범죄 등 현장의 실시간 CCTV 영상을 경찰(112상황실, 경찰서, 경찰차), 소방(119상황실)에 제공합니다.
- 성범죄자가 전자발찌를 파손한 경우 CCTV 영상을 법무부(위치추적센터)에 제공합니다.

· 모든 시·군이 해당되나요?

- 2021년까지 11개 시·군이 연계되어 제공 중이며, 2022년 5월까지 쏠 시·군으로 확대 될 예정입니다.
- ※ <제공 시·군>
 - '21년 완료: 11개 시·군(목포, 여수, 순천, 나주, 광양, 구례, 강진, 해남, 영암, 함평, 완도)
 - '22년 예정: 11개 시·군(담양, 곡성, 고흥, 보성, 화순, 장흥, 무안, 영광, 장성, 진도, 신안)

· 어떤 점에서 도움이 되나요?

- 경찰과 소방이 출동 전 현장상황을 파악하여 신속 대응이 가능하고, 범인 검거, 범죄 예방에 효과적입니다.

05

전라남도

자치법규 인권영향평가 제도 도입

행정정책 추진과정에서 발생할 수 있는 인권침해를 사전예방, 점검, 개선하여 인권친화적 행정체계를 구축합니다.



새롭게
시작합니다

· 사업취지

- 행정수행 과정에서 일어날 수 있는 잠재적인 인권침해 요소를 사전에 발견, 예방하여 정책의 인권 효과성 제고

· 핵심내용

- 자치법규의 인권 관련성 분석과 전문가 검토를 통해 제·개정 추진

시행일 : 2022년 1월 1일



구체적으로
알아볼게요

· '인권영향평가'란 무엇인가요?

- 자치법규, 계획, 정책, 사업 등을 수립하거나 시행하는 과정에서 도민의 인권에 미칠 영향을 사전 분석·평가하여 인권 침해를 미리 예방하고 인권 증진에 기여할 수 있도록 모니터링하는 제도입니다.

· 인권영향평가 대상은 무엇인가요?

- '22년에는 자치법규(조례, 규칙) 대상을 우선 적용 후, 주요 정책사업, 공공건축물 등의 순으로 단계적으로 확대할 계획입니다.

· 인권영향평가는 어떻게 실시하나요?

- 외부전문가로 구성된 인권영향평가위원회에서 매뉴얼과 가이드라인을 정합니다.
- 자치법규의 인권 관련성을 검토해서 제·개정을 추진합니다.

· 어떤 점에서 도민에게 도움이 되나요?

- 자치법규를 입안하거나, 정책 및 사업을 시행할 때 나타날 수 있는 인권침해를 사전에 예방하고, 사후적으로는 시정할 수 있습니다.
- 행정행위에 의한 민원제기와 법적 쟁송 등 관련 분쟁을 방지할 수 있습니다.
▶ 궁극적으로는 인권침해 소지는 물론, 예산낭비를 방지하는 효과로 행정의 효율성을 제고합니다.

문의 | 도민행복소통실 인권센터(☎061-286-2393)

06

전국

지방공무원 시험제도 변경

급변하는 사회에 대응하기 위해 전문성 있는 인력을 채용할 수 있도록 시험 제도가 개편됩니다.



이렇게
달라집니다

주요내용	종 전	변 경
<ul style="list-style-type: none"> 9급 공채 필기시험 과목 변경 	<ul style="list-style-type: none"> 행정직군 고교과목 선택 가능 행정직군 행정학개론 선택 가능 선택과목 조정점수제 	<ul style="list-style-type: none"> 고교과목 선택 폐지 행정직군 내 일부 직렬 행정학개론 선택 불가 선택과목 조정점수제 폐지
<ul style="list-style-type: none"> 연구사 응시자격 학력기준 강화 	<ul style="list-style-type: none"> 학사 이상 응시 가능 	<ul style="list-style-type: none"> 석사 이상 응시 가능 (학예, 기록, 수의 제외)
<ul style="list-style-type: none"> 농촌지도사 선발방식 변경 	<ul style="list-style-type: none"> 지역구분 선발 	<ul style="list-style-type: none"> 도 일괄 모집

시행일 : 2022년 1월 1일



구체적으로
알아볼게요

• 무엇이 달라졌나요?

- ① 9급 공채 필기시험 과목 변경
 - 행정 직군의 필기시험 선택과목에 포함된 고교 과목 폐지(사회, 수학, 과학)
(예 : 일반행정 직렬 → 행정법총론, 행정학개론)
 - 일반행정, 기업행정 및 속기 직류를 제외한 행정직군 행정학개론 과목 제외
 - 선택과목 조정점수제 폐지 및 직렬별 필수과목 응시
- ② 연구사 응시자격 학력기준 강화
 - 당초 학사 이상 응시 가능에서 석사 이상 응시 가능(학예, 기록, 수의 제외)
- ③ 농촌지도사 선발방식 변경
 - 당초 지역구분 방식에서 도 일괄 방식으로 변경

문의 총무과 인재채용팀 ☎061-286-3371

07

전국

기술계 고교 학교장 추천 채용 변경

기술계 고교 학교장 추천 채용을 준비하는 수험생의 혼란을 방지하고 실질적인 대상자가 채용될 수 있도록 시험 제도가 개편됩니다.



이렇게
달라집니다

주요내용	종 전	변 경
<ul style="list-style-type: none"> 기술계 고교 추천 채용 절차 변경 	<ul style="list-style-type: none"> 지자체별로 추천 기간 상이 학교장 → 교육청 → 지자체 	<ul style="list-style-type: none"> 전국 동일한 기간 운영 학교장 → 지자체 (교육청 경유 폐지)
<ul style="list-style-type: none"> 기술계 고교 졸업자 중 대학 중퇴자 추천 가능 일 변경 	<ul style="list-style-type: none"> 매년 1월 1일 기준 대학 중퇴한 자 추천 	<ul style="list-style-type: none"> 추천서 접수 기간 마감일 기준 대학 중퇴한 자 추천

시행일 : 2022년 1월 1일



구체적으로
알아볼게요

• 무엇이 달라졌나요?

- 기술계 고교 추천 채용 절차 변경
 - 추천기간은 효율적 시험운영을 위해 전국 동일한 기간으로 운영 (6. 27. ~ 6. 30.)
 - 추천기간 내에 해당 학교장으로부터 추천서와 증빙서류를 접수 (교육청 경유 폐지)
- 기술계 고교 졸업자 중 대학 중퇴자 추천 가능일 변경
 - 기술계 고등학교를 졸업한 각급 대학 중퇴자의 추천 가능일 : 추천서 접수기간 마감일 기준으로 판단



전국

여순사건 진상규명 및 희생자·유족 신고·접수

여수·순천 10·19사건에 대한 진상을 규명하고 관련 희생자와 유족의 명예 회복을 위한 신고·접수를 받습니다.



새롭게
시작합니다

· 사업취지

- 여순사건에 대한 진상규명과 희생자·유족의 명예회복 추진

· 핵심내용

- 여순사건 진상규명 및 희생자·유족 신고·접수, 사실조사 및 위원회 심의·의결 후 희생자·유족 결정

시행일 : 2022년 1월 21일



구체적으로
알아볼게요

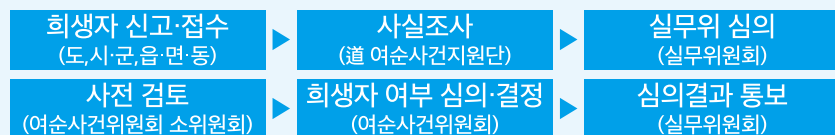
· 진상규명 신고는 어떻게 하나요?

- 신고기간 : 2022년 1월 21일부터 2023년 1월 20일까지
- 신고자 : 여순사건 희생자, 유족, 친족(8촌 이내의 혈족, 4촌 이내의 인척)과 여순사건을 경험하거나 목격한 사람 또는 경험자나 목격자로부터 들은 사람과 문헌이나 기록으로 사건을 확인한 사람
- 신고절차 : 진상규명 신고서를 실무위원회, 시·도, 시·군·구, 재외공관에 제출
- 처리결과 : 진상규명 조사 후 '여수·순천 10·19사건진상보고서' 작성

· 희생자·유족 신고는 어떻게 하나요?

- 신고기간 : 2022년 1월 21일부터 2023년 1월 20일까지
- 신고자 : 여순사건 희생자 및 유족
- 처리결과 : 희생자에 대해 의료지원금 및 생활지원금 예산범위에서 지급

· 희생자 및 유족 심의절차



문의 | 자치행정과 여순사건지원TF팀(☎061-286-7781)

09

전라남도

대학생 학자금 이자지원 확대

대학생 학자금 대출이자 부담 경감을 위하여 지원대상, 자격요건, 지원규모를 확대하여 시행합니다.



이렇게
달라집니다

주요내용	종 전	변 경
지원대상	재학생	재(휴)학생, 졸업 후 2년 이내 미취업자
자격요건	본인 주소지	본인 또는 직계존속 주소지
지원규모	일반상환 학자금 대출	일반상환 및 취업후 상환 학자금 대출

시행일 : 2022년 1월 1일



구체적으로
알아볼게요

- 무엇을 지원하나요?
- 한국장학재단에서 대출받은 학자금 이자를 지원합니다.
- 지원대상이 어떻게 되나요?
- 국내 소재 대학 재학(휴학)생, 졸업 후 2년 이내 미취업자가 지원받을 수 있습니다.
- 자격요건이 어떻게 되나요?
- 사업 공고일 기준으로 본인 또는 직계존속이 1년 이상 도내 주민등록이 되어 있어야 합니다.
- 어떻게 신청하나요?
- 주소지 기준 시·군에 주민등록초본 및 해당서류(재·휴학증명서, 졸업증명서) 구비 방문 또는 우편 접수할 수 있습니다.

문의 희망인재육성과 교육지원팀 ☎061-286-3442

10

전국

소방공무원 공개경쟁채용 필기시험 과목 개편

소방업무 수행에 요구되는 직무역량을 강화하기 위하여 소방사 공개경쟁 채용시험의 필기시험 과목이 개편됩니다.



이렇게 달라집니다

주요내용	종 전	변 경
필수과목	국어 / 영어 / 한국사	영어 / 한국사 / 소방학개론 / 소방관계법규 / 행정법총론
선택과목	소방학개론 / 소방관계법규 / 행정법총론 / 고교과목(수학, 사회, 과학) * 해당과목 중 2개과목 선택	선택과목 폐지

시행일 : 2022년 1월 1일



구체적으로
알아볼게요

· 필기시험 과목 개편 이유는 무엇인가요?

- 고교 졸업자들의 공직진출 확대를 위해 시행되었던 고교과목 도입이 직무 전문성 부족과 행정서비스 질 저하로 성과를 거두지 못하게 되면서, 22년부터는 9급 공채직군 필기시험에서 고교과목은 폐지되고 직렬별 전문과목이 필수화됩니다.

· 어떻게 개편이 이루어지나요?

- 소방사 공개경쟁채용시험의 필기시험 중 필수과목의 국어와, 선택과목 중 고교과목인 사회, 과학, 수학이 없어지고, 총 5개 필수과목(한국사, 영어, 소방학개론, 소방관계법규, 행정법총론)으로만 필기시험을 치르게 됩니다.



문의 소방교육과 교육기획팀 ☎061-860-4721

11

전국

「화재예방법」 제정 및 「소방시설법」 전부 개정

급격한 소방환경 변화에 신속하게 대응할 수 있도록 소방 관계 법령이 개편됩니다.



이렇게 달라집니다

주요내용

「화재예방, 소방시설 설치유지 및 안전관리에 관한 법률」

증 전

「화재의 예방 및 안전 관리에 관한 법률」 (약칭 화재예방법)

「소방시설 설치 및 관리에 관한 법률」 (약칭 소방시설법)

변 경

- 화재안전취약자 지원 근거 마련
- 대형건설현장 소방안전관리자 선임
- 소방안전관리자 자격제도 개선

- 5인승 승용차 차량용 소화기 의무 비치(공포 3년 후)
- 건축 동의시 소방시설과 건축법 적법성 검토
- 소방시설점검업체 점검능력평가 의무화

시행일 : 2022년 12월 1일



구체적으로 알아보게요

· 기존 「화재예방, 소방시설설치유지 및 안전관리에 관한 법률」을 분법한 이유는 무엇인가요?

- 기존 법률은 화재예방(인적규제)과 소방시설(대물규제)규정이 혼재되어 있어 국민이 이해하는 데 어려움이 있었습니다.
- 인적규제에 대한 내용은 「화재의 예방 및 안전관리에 관한 법률」, 대물규제에 대한 내용은 「소방시설 설치 및 관리에 관한 법률」로 구분해 전면 개편되었습니다.

· 어떤 점에서 도움이 되나요?

- 변화하는 소방여건에 맞는 개편으로 소방 관련 법령 접근을 보다 쉽게 하고, 체계적 화재예방 정책추진과 소방행정의 효율성을 높여 화재로부터 재산과 인명을 보호하게 됩니다.

문의 대응예방과 예방안전팀 ☎061-860-3932

12

전국

위험물 자체소방대 설치기준 강화

다량의 위험물을 저장·취급하는 제조소 등이 있는 동일한 사업소에서 설치하여야 하는 자체소방대의 기준이 강화됩니다.



이렇게
달라집니다

주요내용

자체소방대 설치사업소 대상

종 전

제4류 위험물을 취급하는 제조소
또는 일반취급소

변경

- 제4류 위험물을 취급하는 제조소 또는 일반취급소
- 제4류 위험물을 저장하는 옥외탱크저장소가 있는 사업소

시행일 : 2022년 1월 1일



구체적으로
알아볼게요

• ‘자체소방대’란 무엇인가요?

- 위험물 제조소 등에서 발생하는 화재, 폭발 및 유출 등의 사고로부터 피해를 최소화하기 위해서 인력과 장비를 갖춘 소방조직입니다.

• 무엇이 달라졌나요?

- 2018년 고양저유소 화재사고와 같은 유사 사고에 대비하고 사업장 자체 대응력을 강화하기 위하여 인화성액체인 석유류, 알코올류 등 다량의 제4류 위험물을 저장하는 옥외탱크저장소가 있는 사업소까지 자체소방대 설치대상이 확대되었습니다.

• 자체소방대에 두는 화학소방자동차 및 인원 기준은 어떻게 되나요?

사업소의 구분	지정수량의 배수	화학 소방자동차	자체 소방대원수
제조소 또는 일반취급소 (제4류 위험물 최대수량의 합)	3천배 이상 12만배 미만	1대	5인
	12만배 이상 24만배 미만	2대	10인
	24만배 이상 48만배 미만	3대	15인
	48만배 이상	4대	20인
옥외탱크저장소 (제4류 위험물 최대수량)	지정수량의 50만배 이상	2대	10인

문의 | 대응예방과 현장대응팀(☎061-860-3921)



전라남도
JeollaNamdo