

세끼로 준비하느 대도약!
전남 행복시대

도민이 알기 쉬운

2022

전라남도 결산정보



2022 알기 쉬운 전라남도 결산정보



CONTENTS

Part 1	일반현황	03
Part 2	회계 및 결산 현황	04
Part 3	세입·세출 결산 총괄	06
Part 4	일반회계 결산	08
Part 5	특별회계 결산	14
Part 6	기금 결산	15
Part 7	재무 결산	16
Part 8	전국 시도간 재무분석 비교	21



이 보고서는 도민 여러분께서 결산서를 쉽게 이해하는데 도움이 되도록 결산정보를 요약하였으며, 어려운 회계용어를 순화하고 그래프, 도표 등을 통한 시각적 표현으로 복잡한 결산자료를 다소 간소화하여 결산보고서의 활용도를 높이고자 노력하였습니다.

Part 1

전라남도 일반현황

(2022. 12. 31. 기준)

인구 현황

1,857천명 / 총 91만세대



* 전국 인구의 3.5%

- 내국인 1,818천명(남자 915, 여자 903)
- 외국인 39천명

면적

12,360.51 km²



행정구역

22개 시·군



- 33개 읍, 196개 면, 68개 동
- 1,834개 통, 6,891개 리(행정)

조직 기구 현황

6,864명



본청

- 2실 8국 2본부(12국)
- 2관 47과 13담당관(62과)
- 250팀
- 1,417명

의회

- 4담당관 11팀 / 139명

직속기관

- 27개소(소방서 23) / 4,725명

사업본부

- 2개소 / 274명

사업소

- 9개소 / 257명

합의제 행정기관

- 1개소 / 22명

경제자유 구역청

- 1개소 / 30명

* 소방직 4,507명 포함



전라남도
JeollaNamdo

Part 2 회계 및 결산 현황

전라남도 회계현황(23종)

지방자치단체 기능수행을 위하여
공적 일반활동에 소요되는
세입·세출을 포괄하는 회계

- 일반적 도정운영활동 수행

특정 사업에 대하여 지속적이고
안정적인 자금지원이 필요하거나
사업추진에 탄력적인 집행이 필요한
경우 예산과 별도로 설치·운영

특수한 목적을 수행하기 위해
수입·지출을 일반회계로부터 분리하여
독립적으로 경리하는 회계

기타 특별회계 8개 분야

- 코리아인터내셔널서킷
- 원자력발전지역자원시설세
- 특정자원분·특정시설분 지역자원시설세
- 의료급여기금사업
- 광역교통시설
- 학교용지부담금특별
- 소방특별회계
- 물이용부담금수질개선

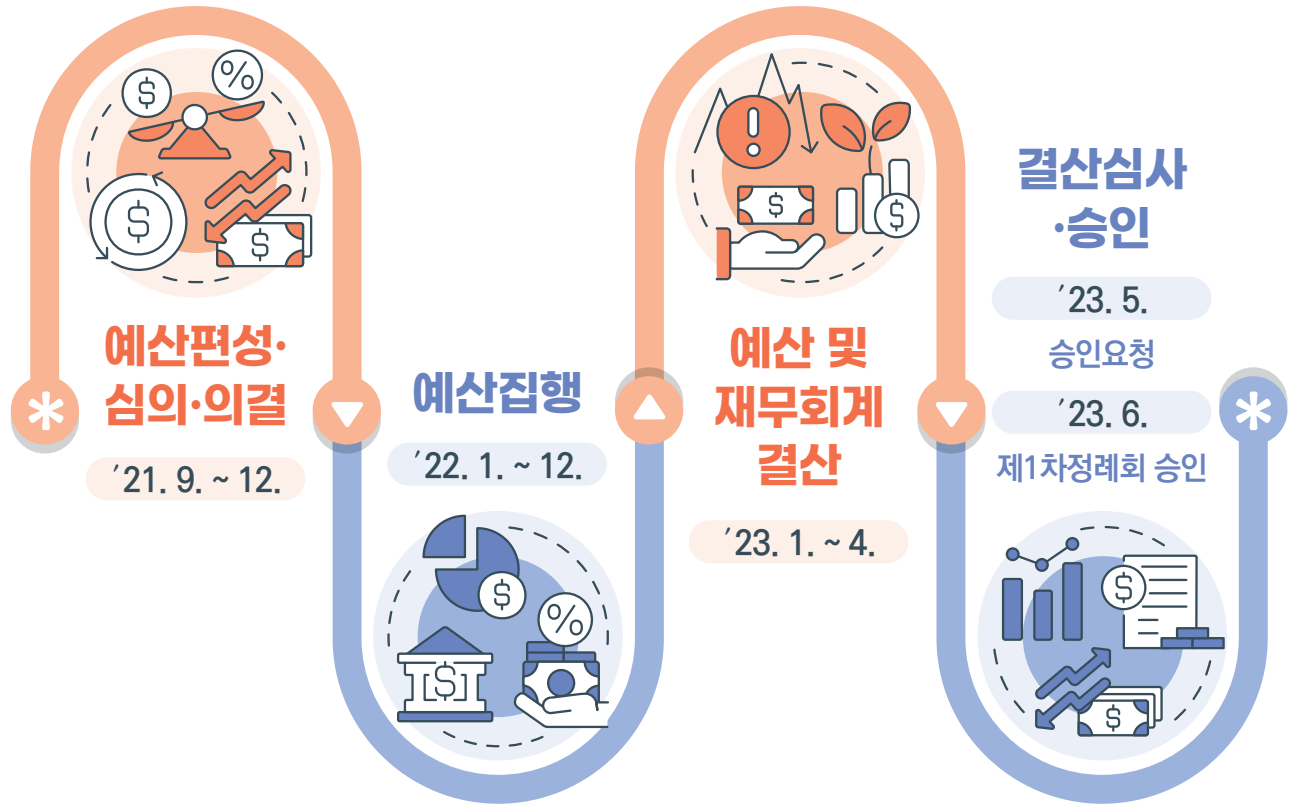
기금 14개 분야

- 남북교류협력기금
- 중소기업육성기금
- 기후대응기금
- 재해구호기금
- 양성평등기금
- 식품진흥기금
- 재난관리기금
- 통합관리기금
- 한옥발전기금
- 친환경농업육성기금
- 녹색축산육성기금
- 농어촌진흥기금
- 관광진흥기금
- 지역개발기금



전라남도 회계유형

2022 회계연도 예산운영 과정



세입·세출 구조



- 세입** 지방세, 세외수입, 지방교부세, 보조금, 지방채, 보전수입 등 및 내부거래
- 세출** 일반공공행정, 공공질서 및 안전, 교육, 문화 및 관광, 환경, 사회복지, 보건, 농림해양수산, 산업·중소기업 및 에너지, 교통 및 물류, 국토 및 지역개발, 과학기술, 기타

Part 3

세입·세출 결산 총괄

| 일반회계 + 특별회계

예산현액

11조 2,200억원

당해예산 11조 265억원
전년도 이월액 1,935억원



들어온 돈
11조 5,185억원



집행 잔액
6,830억원



사용한 돈
10조 8,355억원



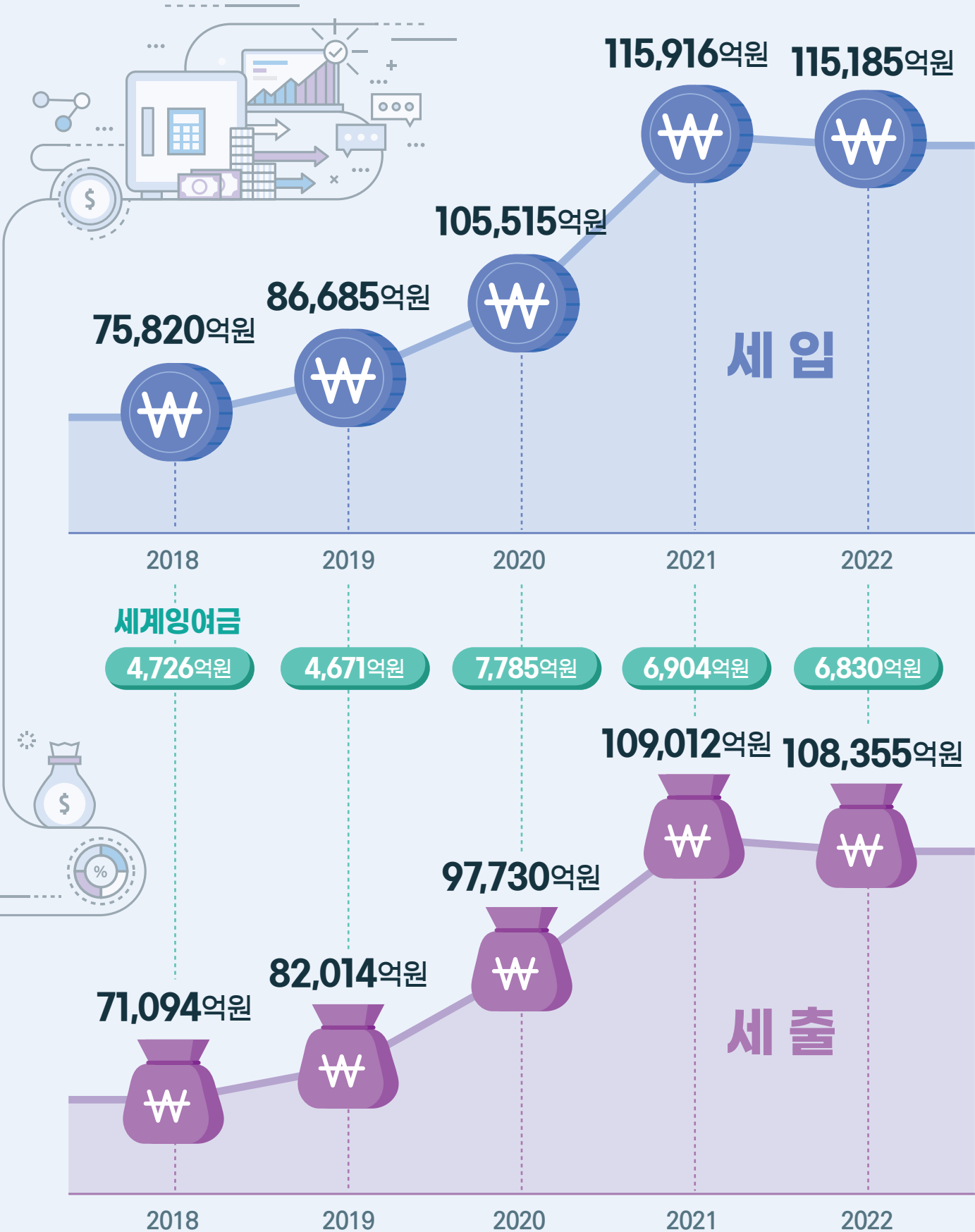
다음연도 이월액	+	보조금 집행잔액	+	순세계잉여금
1,748억원		62억원		5,020억원

- 전라남도의 일년동안 살림을 위해 편성한 예산으로 일반회계, 특별회계를 모두 포함한 규모입니다.
- 결산 기준 예산현액은 당해 예산액과 전년도 이월액이 모두 포함된 규모로 일반적인 예산편성 규모와는 차이가 있습니다.

* 다음연도 이월액은 당해연도에 사업 완료가 곤란하여 다음연도 또는 그 이후까지 사용하기 위해 넘긴 사업비입니다.

* 보조금 집행잔액은 우리 道 각종 사업 추진을 위해 중앙부처 등에서 받은 보조금 중 집행하고 남은 잔액으로 다음연도에 반납합니다.

세입·세출 결산 추이(최근 5년간)



Part 4

일반회계 결산

세입 결산

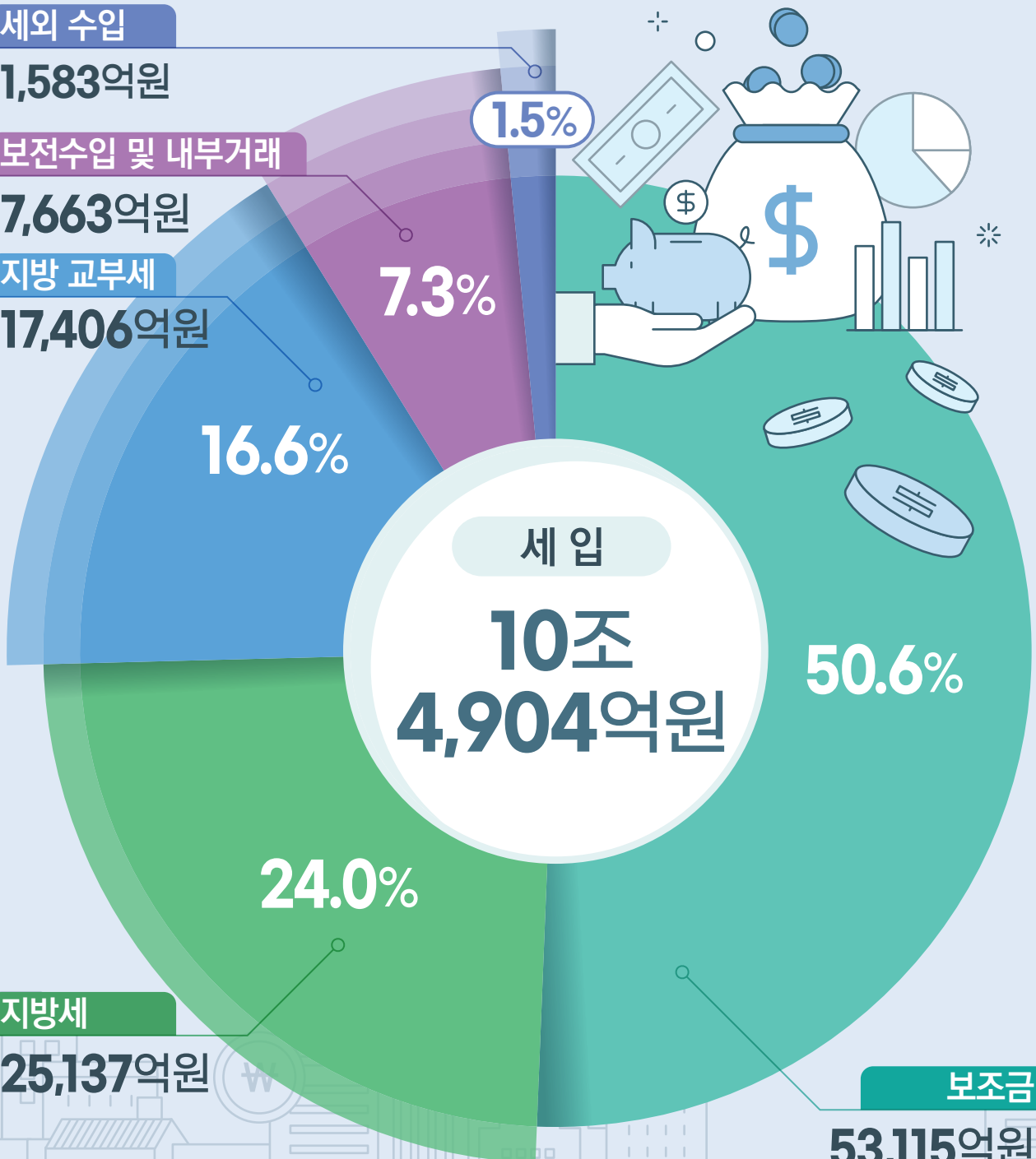
세외 수입
1,583억원

보전수입 및 내부거래
7,663억원

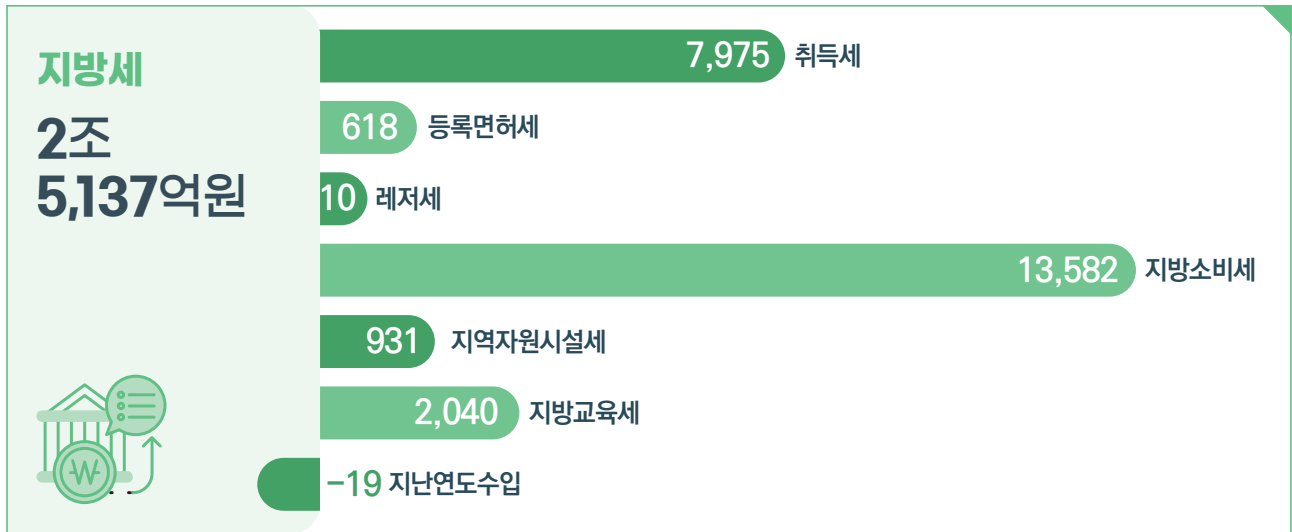
지방 교부세
17,406억원

지방세
25,137억원

보조금
53,115억원



일반회계 세입 결산 분석



취득세 7,975억원

- 부동산, 차량, 건설기계, 골프회원권 등 과세물건의 취득에 대하여 그 취득자에게 과세하는 지방세입니다.

등록면허세 618억원

- 재산권과 그 밖의 권리의 설정, 변경 또는 소멸에 관한 사항을 공부에 등기하거나 등록하는 자에게 과세하는 지방세입니다.

레저세 10억원

- 경마, 경륜 및 소싸움을 영위 하는 사업에게 과세하는 지방세입니다.

지방소비세 13,582억원

- 지역경제 활성화 및 지방재정 확충을 위하여 국세인 부가가치세의 일부(23.7%)를 지방세로 전환하여 부과하는 세금으로 2010년 신설된 지방세입니다.

지역자원시설세 931억원

- 지역자원 보호·개발, 지역의 소방사무, 특수 재난예방 등 안전관리사업과 환경보호·개선사업과 오물처리시설, 수리시설 등 그 밖의 공공시설에 필요한 비용을 충당하기 위해 과세하는 목적세입니다.

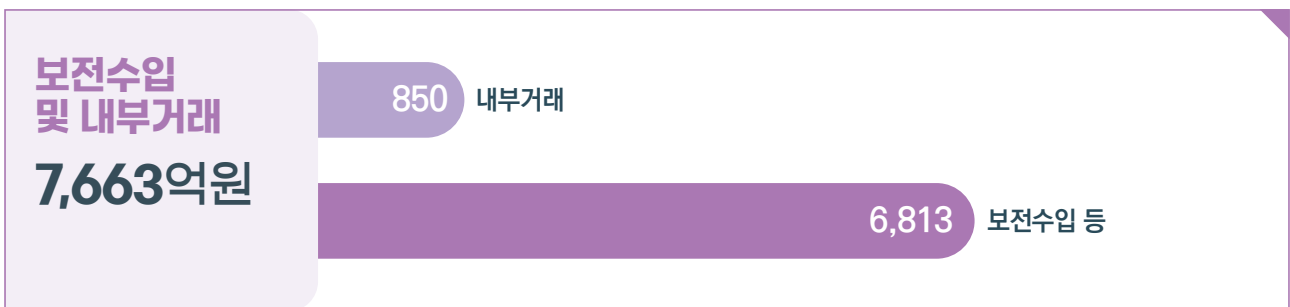
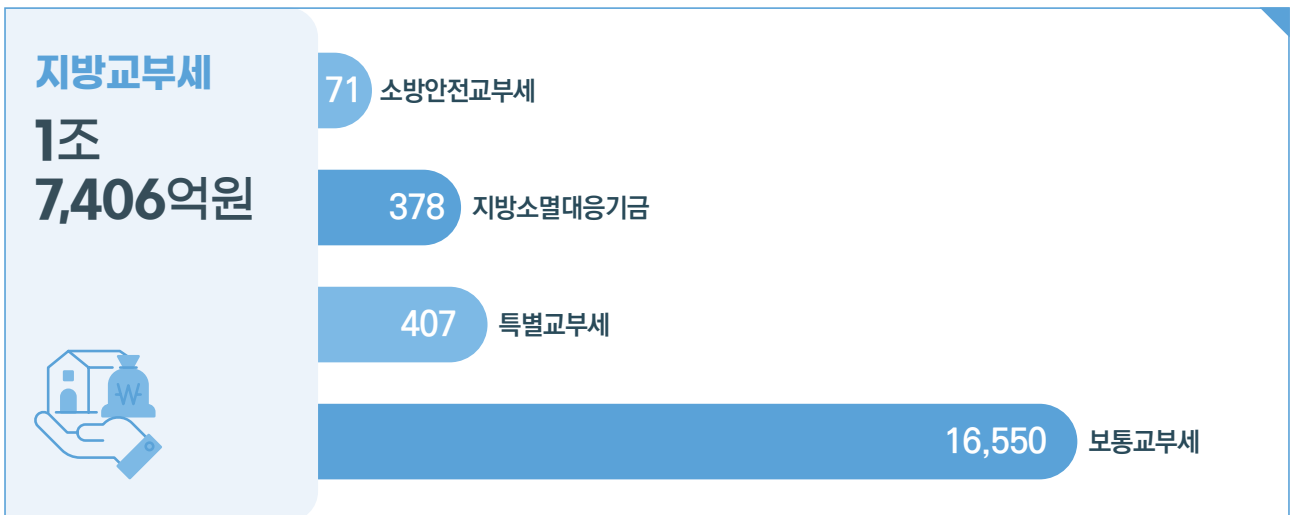
지방교육세 2,040억원

- 지방교육의 질적향상에 필요한 지방교육재정의 확충에 소요되는 재원을 확보하기 위하여 취득세, 등록면허세, 자동차세, 재산세 등에 부가하여 징수하는 목적세입니다.

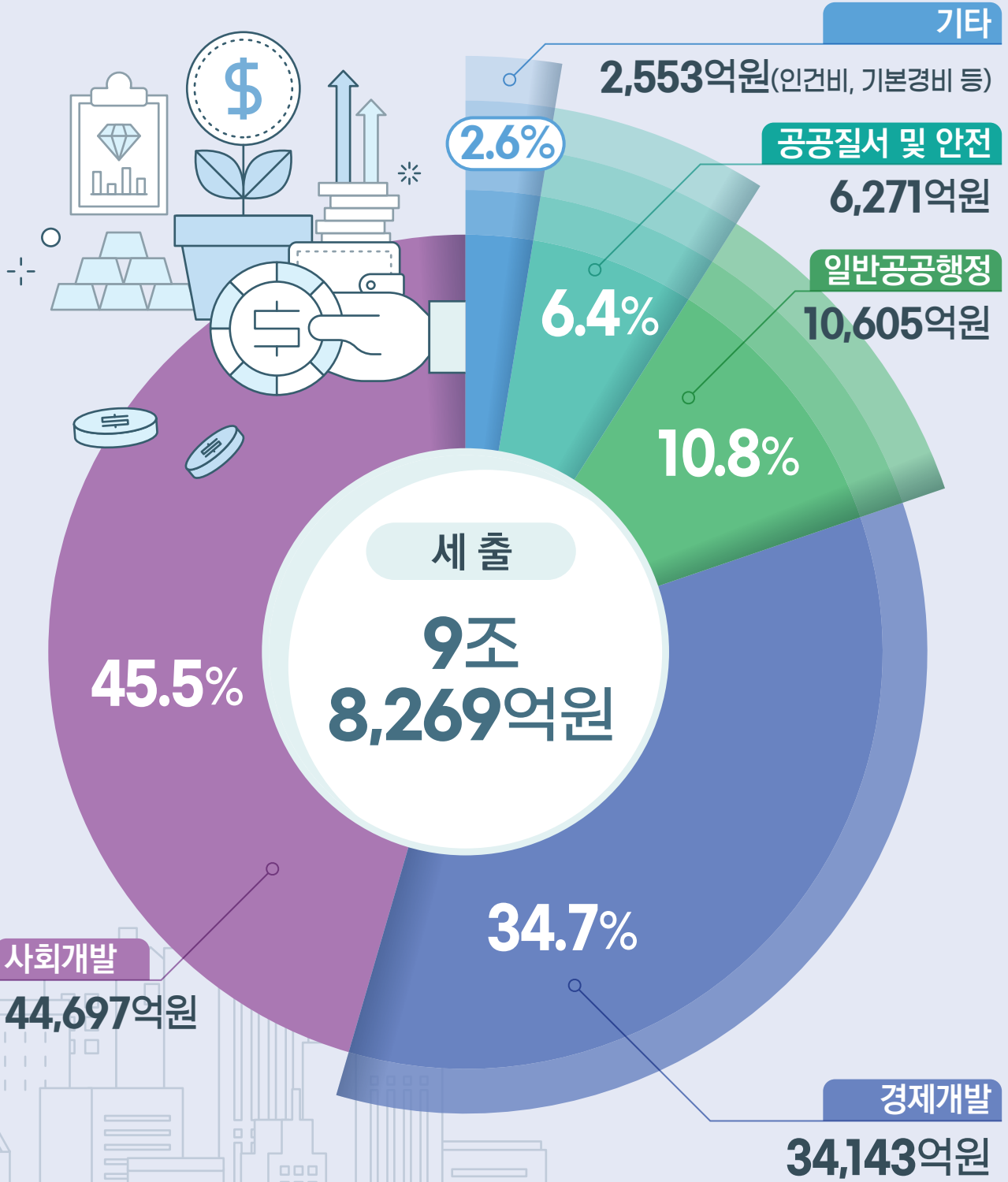
지난연도수입 Δ19억원

- 출납이 완결된 연도에 속하는 수입을 현년도의 세입에 편입한 것을 말합니다.

일반회계 세입 결산 분석



일반회계 세출 결산



일반회계 세출 결산 분석

사회개발

4조
4,697억원



2,311 보건의료

28,165 사회복지

7,756 환경

3,814 문화관광

2,651 교육

경제개발

3조
4,143억원



75 과학기술

3,677 국토 및 지역개발

5,266 교통 및 물류

4,164 산업·중소기업및에너지

20,961 농림해양수산

일반공공행정

1조 605억원



74 입법선거

3,392 행정재정지원

7,138 일반행정

1 재정금융

공공질서 및 안전

6,271억원

1 경찰

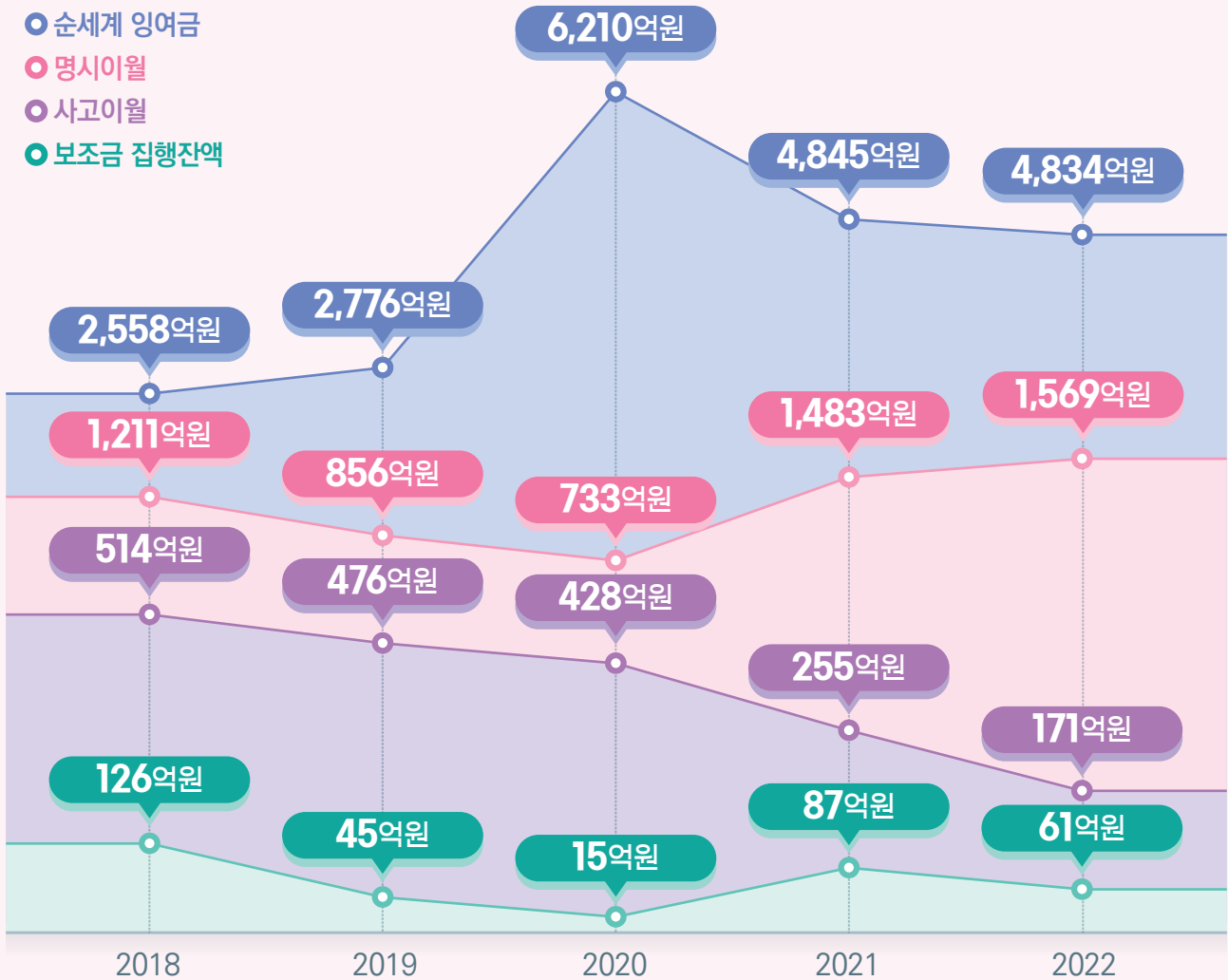
2,852 소방

3,418 재난방재·민방위

» 기타 2,553억원

※ 일반회계 세출은 전년보다 1,071억원(1.1%)이 감소하였으며, 증감 비중이 가장 높은 것은 공공질서 및 안전(△32.5%)입니다.

일반회계 세계잉여금 항목별 현황(최근 5년간)



일반회계 순세계잉여금 항목별 현황(최근 5년간)

(단위 : 억원)

회계 연도	합계	초과세입금				세출 집행잔액	자금 없는 이월	비고 (본예산 편성액)
		계	지방세	세외 수입	교부세, 국비 등			
2022	4,834	2,935	337	331	2,267	1,899	(270)	3,000
2021	4,845	3,492	3,125	297	70	1,353	(92)	3,000
2020	6,210	5,578	3,188	258	2,132	632	(57)	1,100
2019	2,776	1,519	1,601	182	△264	1,257	(566)	900
2018	2,558	1,160	1,511	194	△545	993	(405)	1,800

Part 5

특별회계 결산 (8개 특별회계 운영)

특별회계 세입

코리아 인터내셔널

39억원

학교용지 부담

161억원

소방

4,354억원

광역교통 시설

38억원

원자력 발전

367억원

물이용 부담

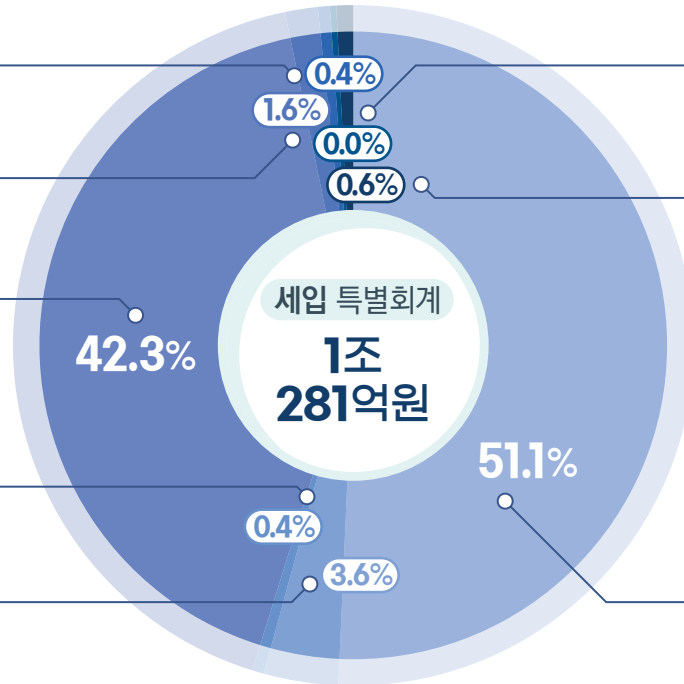
1억원

특정자원분 특정시설분

63억원

의료 급여

5,258억원



특별회계 세출

원자력 발전

332억원

의료 급여

5,170억원

특정자원분 특정시설분

61억원

물이용 부담

1억원

광역교통 시설

15억원

소방

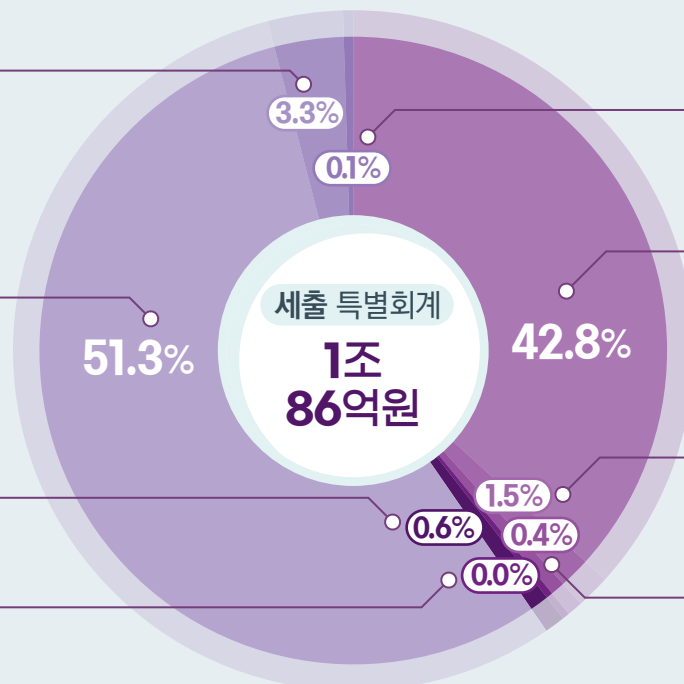
4,319억원

학교용지 부담

149억원

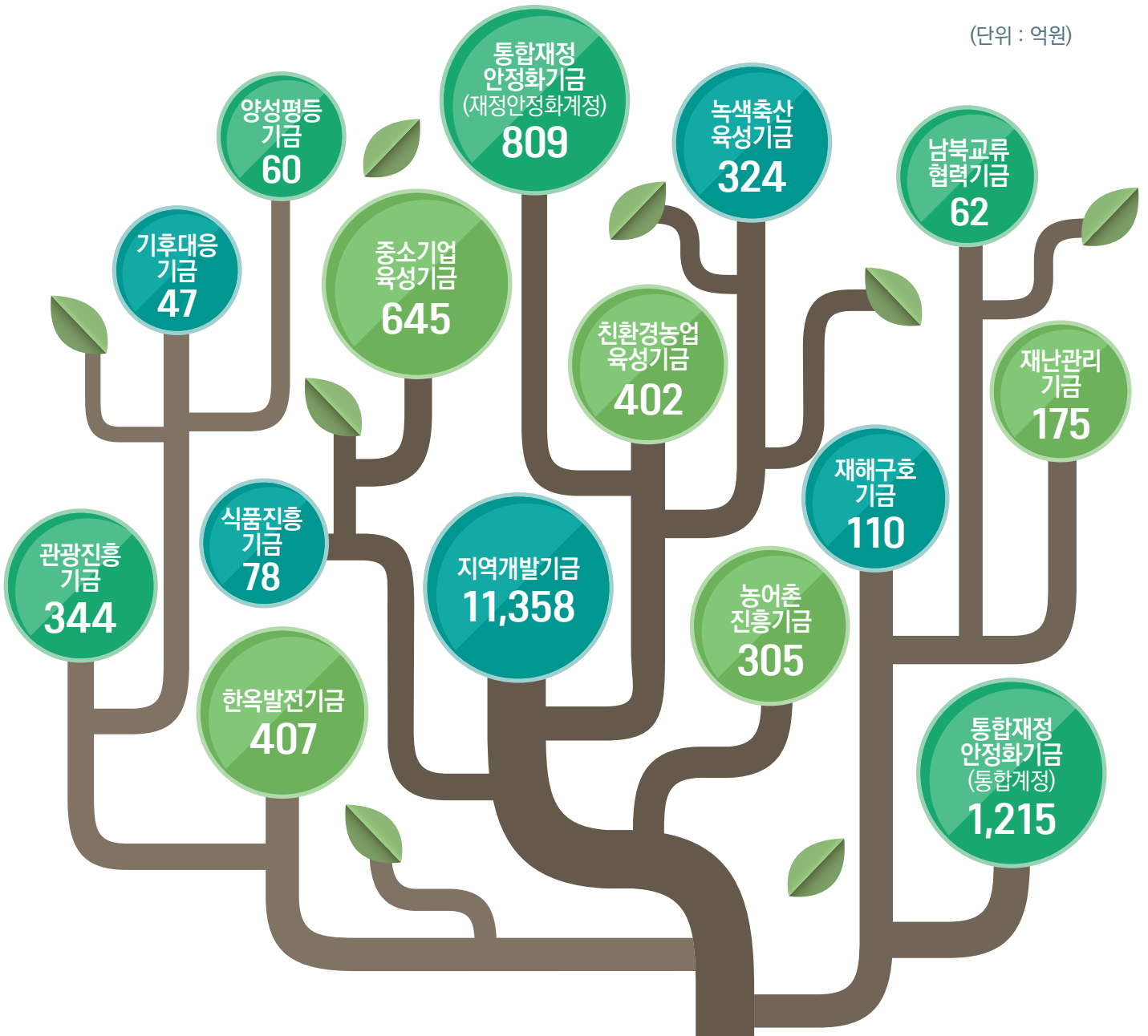
코리아 인터내셔널

39억원



Part 6 기금 결산 (14개 기금운영)

(단위 : 억원)



2021 회계연도말 현재의 기금 조성액은 전년도말 기준 조성액 1조 5,911억 원보다 **430억 원 증가**한 1조 6,341억 원입니다.

기금총액
1조 6,341억 원

'21년말 조성액	+	조성액	-	사용액	=	'22년말 조성액
1조 5,911억 원		5,909 억 원		5,479 억 원		1조 6,341억 원

Part

7

재무 결산

재무제표 총괄

(단위 : 억원)

재정상태

자산 - 부채 = 순자산

자산(A)

2022 | 254,762

2021 | 249,217

5,545

부채(B)

2022 | 15,937

2021 | 15,838

99

순자산(C=A-B)

2022 | 238,825

2021 | 233,379

5,446

2022년

순자산이 전년대비

5,446억원 증가하여

재정상태는 2.3% 개선

재정운영

비용 - 수익 = 재정운영결과

비용(D)

97,799 | 2022

97,589 | 2021

210

수익(E)

104,051 | 2022

101,506 | 2021

2,545

재정운영결과(F=D-E)

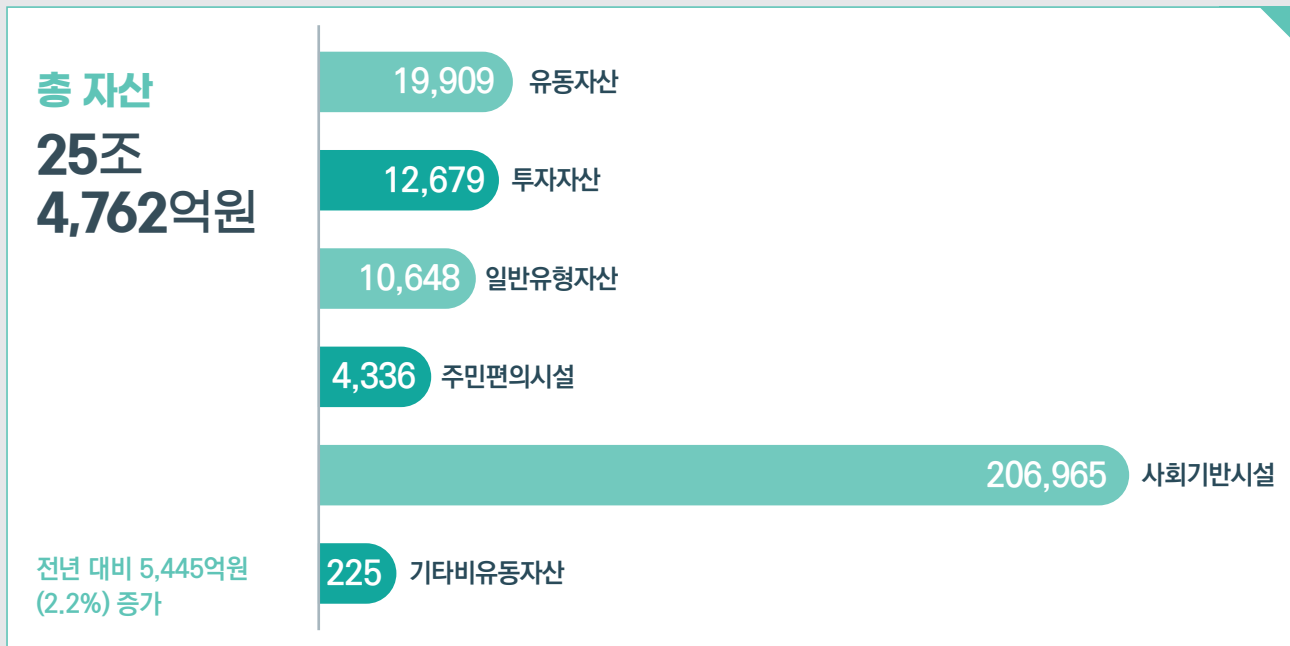
Δ6,252 | 2022

Δ3,917 | 2021

Δ2,335

재정상태

특정시점(2022.12.31.기준)의 지방자치단체의 자산과 부채의 내역 및 상호관계 등 재정상태를 나타내는 재무제표

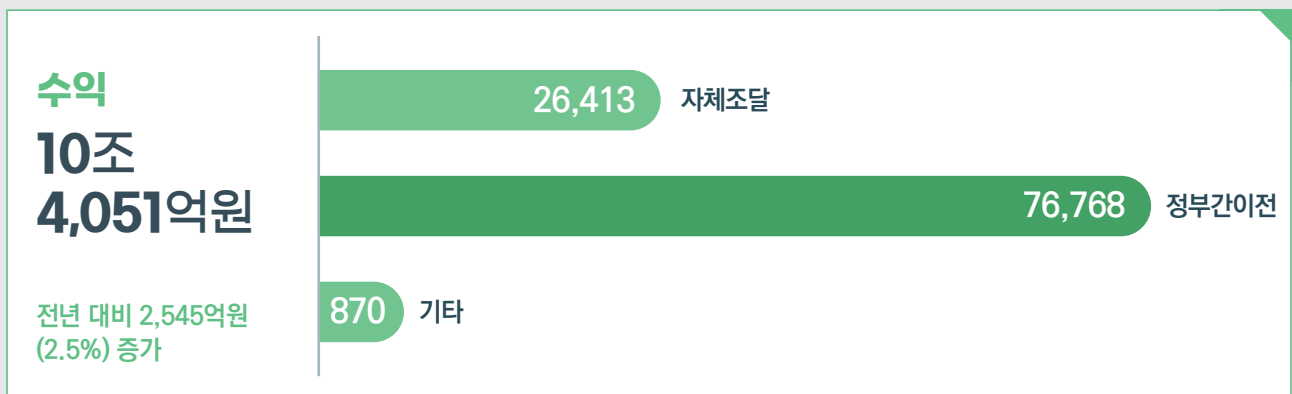
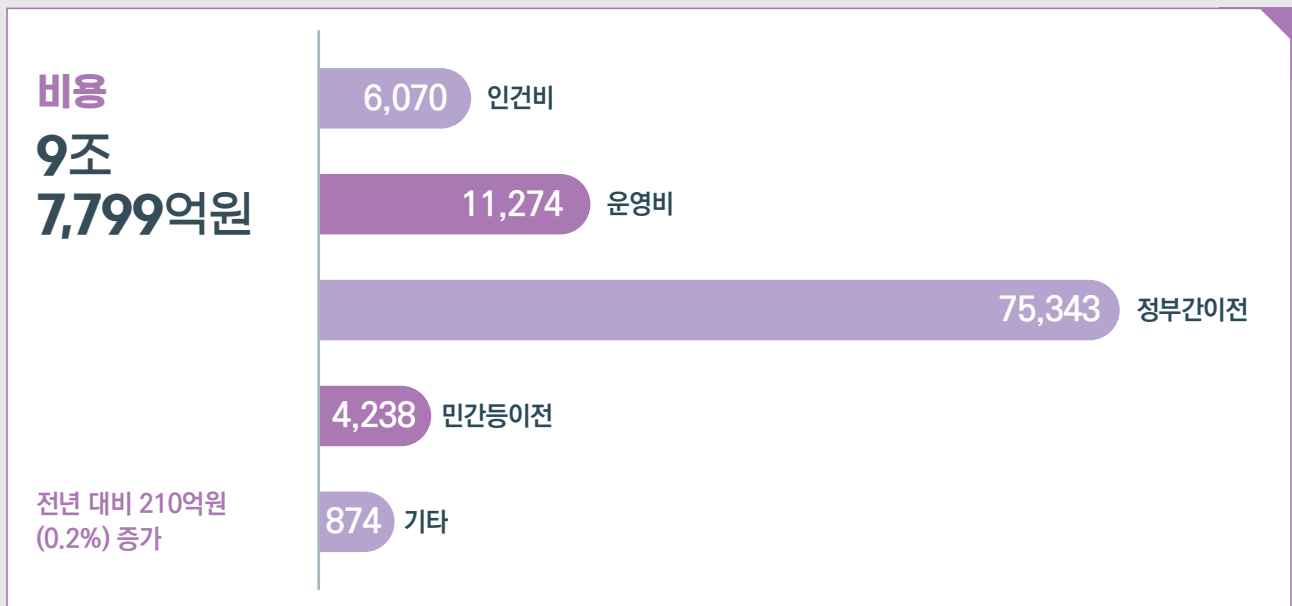


재정운영

회계연도(2022년) 동안의 재정운영 결과인 수익(사업수익, 비배분수익, 일반수익)과 비용(총원가, 관리운영비, 비배분비용)의 내역을 일정기준에 따라 체계적으로 표시하는 재무제표



* 재정운영 결과가 음수(△)인 경우 수익이 비용을 초과한 상태(재정운영 건전)



자산·부채·비용·수익 추이(최근 5년간)

자산·부채

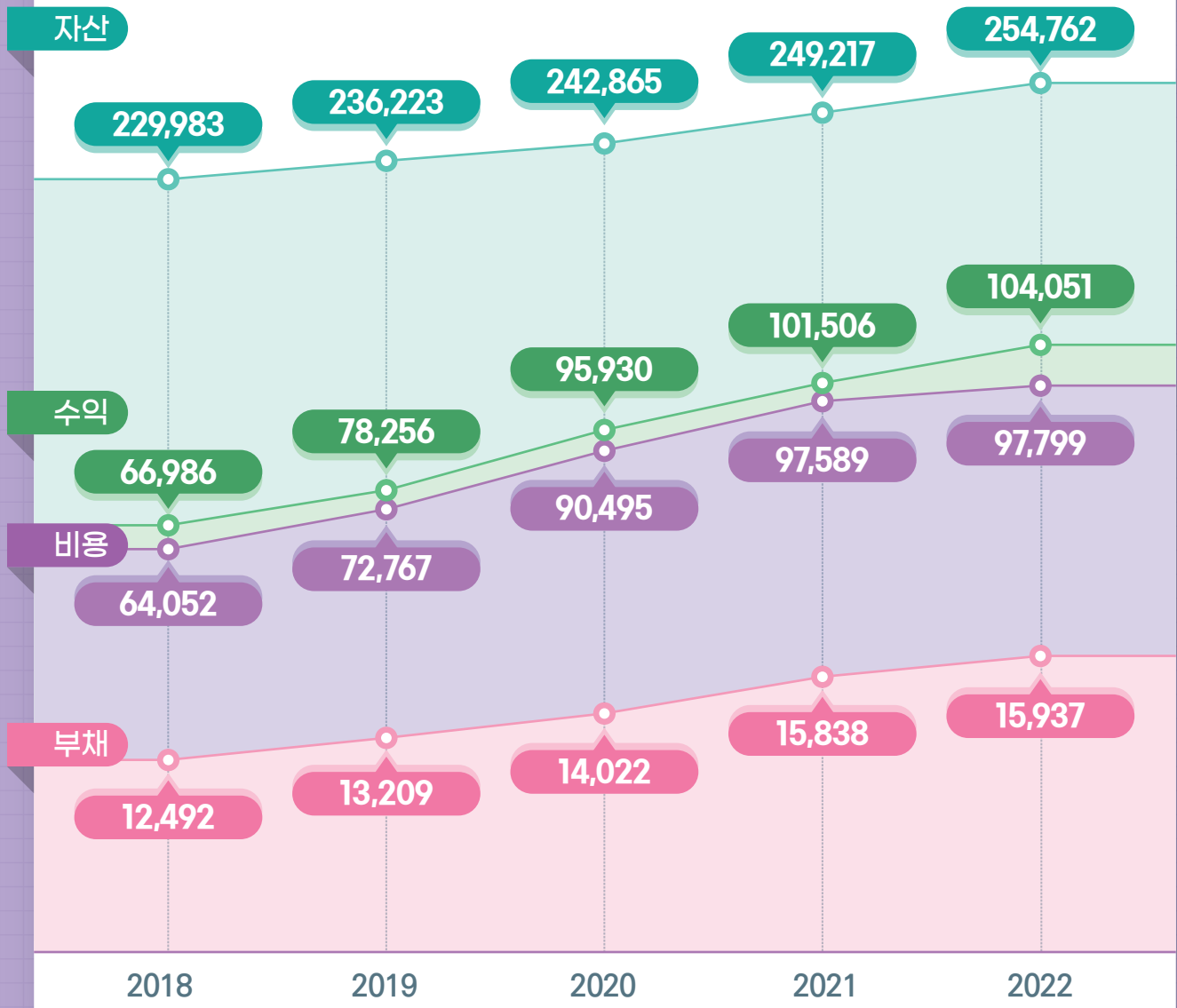
자산은 매년 증가하고 있고, 부채는 일정 수준을 유지하고 있어 재정건전성 매우 양호

비용·수익

비용 대비 수익 비율은 최근 3년간 평균 94%이상 수준을 유지하지만, 철저한 세입예산 분석을 통해 적기 집행이 가능하도록 대안 마련 필요

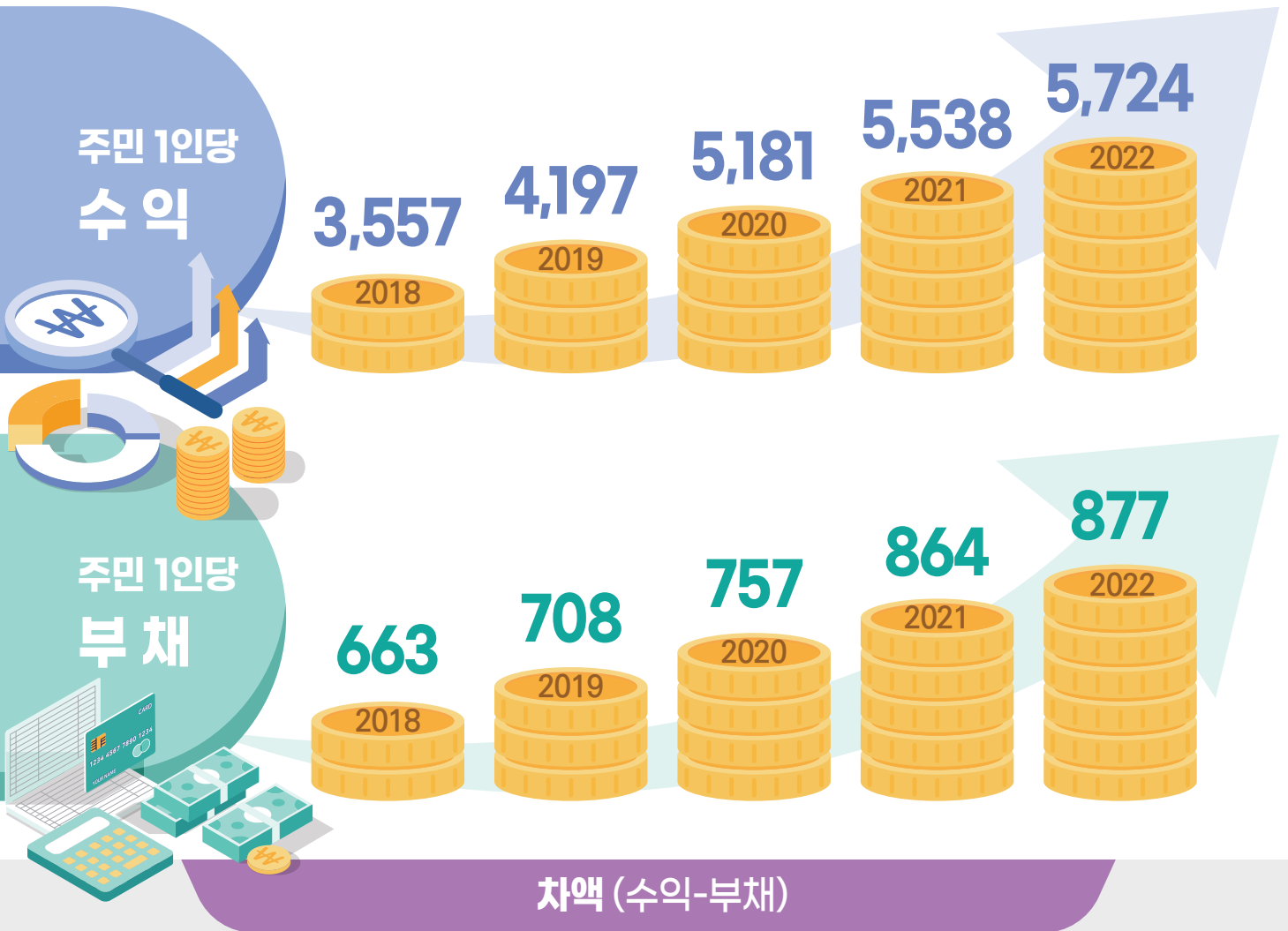
○ 부채 ○ 비용 ○ 수익 ○ 자산

(단위 : 억원)



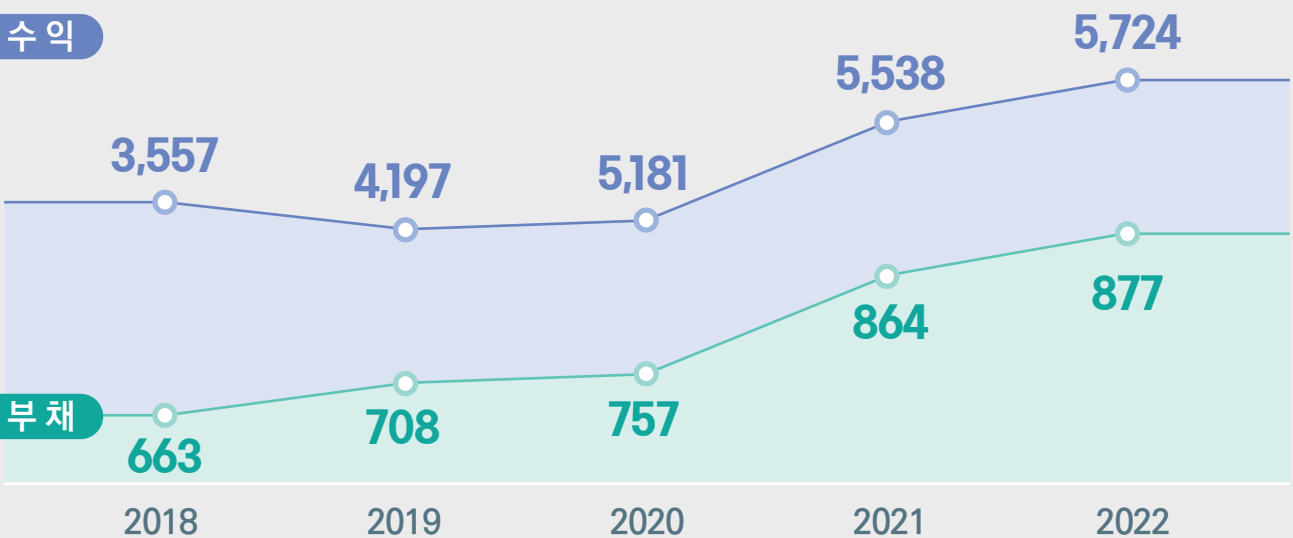
주민 1인당 수익·부채 관계

(단위 : 천원)



○ 수익

○ 부채



주민 1인당 수익과 부채의 그래프 간격이 크므로 재정이 안정적으로 운영되고 있음을 알 수 있고, 향후 부채로 인한 재정 어려움이 발생할 소지는 거의 없을 것으로 보임

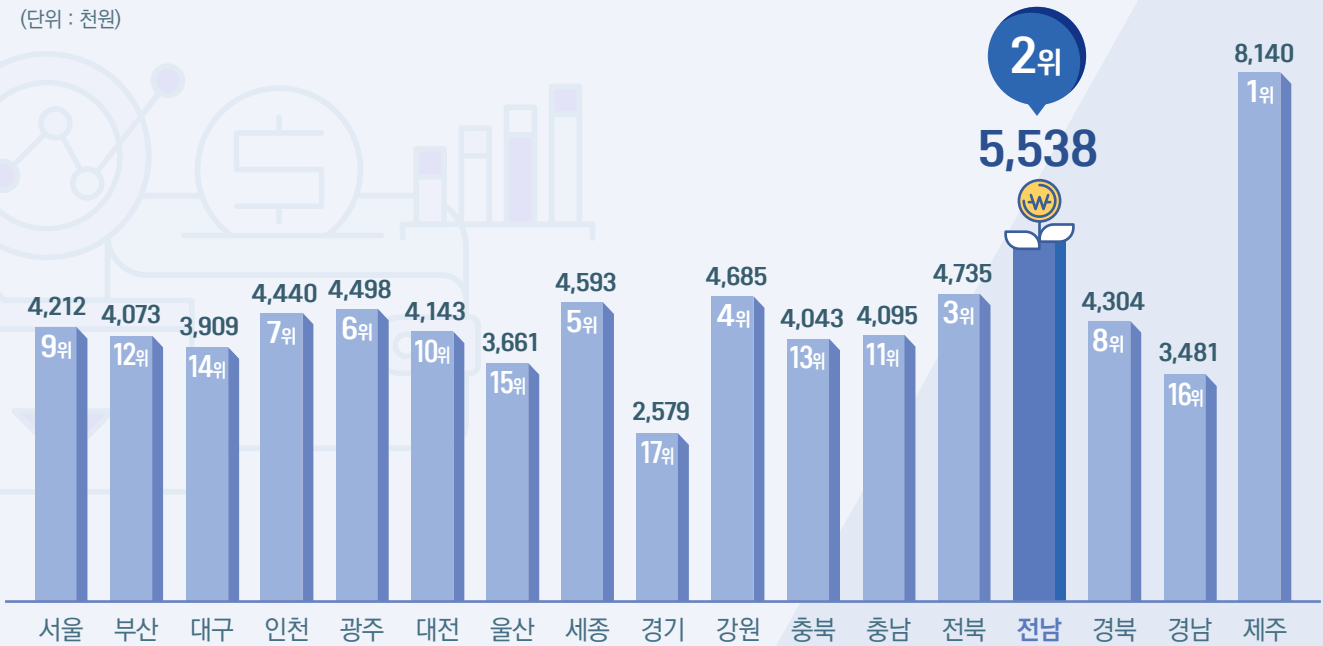
Part 8

전국 시도간 재무분석 비교 (2021년 기준)

주민 1인당 총수익 : 5,538천원(총수익/인구수)

수익 총액을 주민수로 나눈 금액으로 수익 규모는 클수록 주민들에게 양질의 행정서비스 제공을 나타냅니다. **전남은 2위로 타 시도 대비 높은 편입니다.**

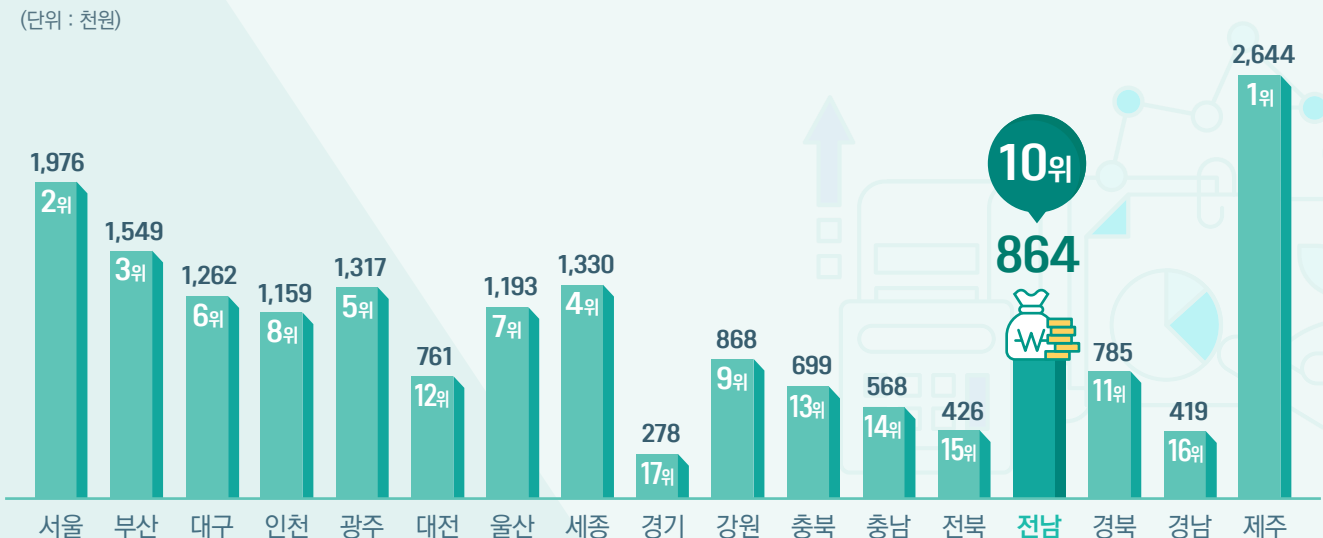
(단위 : 천원)



주민 1인당 총부채 : 864천원(총부채/인구수)

부채 총액을 주민수로 나눈 금액으로 부채 규모는 낮을수록 재정안정성이 양호합니다. **전남은 10위로 타 시도 대비 낮은 편입니다.**

(단위 : 천원)



세끼로 준비하느 태도약!
전남 행복시대



도민이 알기 쉬운

2022

전라남도 결산정보



전라남도
JeollaNamdo